

**Михаил Иванович**

# **14 МЕСЯЦЕВ НА ЗЕМЛЕ ФРАНЦА ИОСИФА**

(Впечатления зимовщика)

Верному другу, дорогой жене Нине  
Николаевне Соколовой-Иванычук ав-  
тор посвящает эту книгу

## **СОДЕРЖАНИЕ**

Вступление .....	2	Северное сияние .....	48
Подготовка к зимовке .....	3	Новый год .....	50
Сборы в Архангельске .....	5	Подготовка к экспедиции .....	52
Прощай, Большая Земля! .....	7	Распорядок дня .....	53
На Новой Земле .....	9	Связь с Большой Землёй .....	57
Курс Норд .....	12	Путешествие на остров Альджер .....	59
Земля Франца Иосифа .....	15	На Землю Вильчека .....	64
Бухта Тихая .....	20	Комсомольские острова .....	78
Отплытие «Ломоносова» .....	31	Возвращение в бухту Тихую .....	79
Научно-исследовательская работа .....	32	Полярный день .....	84
Очередные хозяйственные работы .....	33	Лето .....	85
Музей Арктики .....	34	Зоосад в бухте Тихой .....	92
Осень .....	43	Едет смена .....	94
Комендант о. Скот-Кельти .....	45	На остров Рудольфа .....	100
Октябрьские торжества .....	47	На Большую Землю .....	108

## ВСТУПЛЕНИЕ

Советский Союз занимает первое место по площади, которая приходится на его Полярный сектор.

Эти колоссальные просторы, тянущиеся от губы Вайда на Мурмане до Берингова пролива на протяжении около 160°, составляют немного меньше половины всей севернополярной области.

Географическое положение нашей Арктики очень благоприятное.

В западной части нашего Полярного сектора протекает тёплое атлантическое течение Гольфстрем, достигающее до Карского моря. Благодаря этому, проехать по морю вдоль сибирских берегов значительно легче, чем на Канадской стороне.

Промышленное значение нашего Полярного сектора из года в год возрастает. Здесь выявлены колоссальные запасы полезных ископаемых, как апатитов — на Кольском полуострове, нефти и угля — на Печоре и в сибирской тундре и ряд ценных руд, как на сухопутной части нашей Арктики, так и на островах Северного Полярного моря. Мы не говорим уже о морских промыслах, которыми издавна славится наше северное побережье.

Но для того, чтобы освоить эти колоссальные просторы и их богатства, чтобы поднять культурный и экономический уровень трудящихся нашего Севера и включить их в социалистическое строительство, — необходима большая систематическая научная работа по изучению Арктики.

Эту работу ведут наши комплексные экспедиции, которые ежегодно снаряжаются на север. Они изучают природные ресурсы тундры, условия развития там сельского хозяйства и, прежде всего, скотоводства (олени), они изучают наши моря, — их глубины, температуру, солёность, течения.

Кратковременные экспедиции не могут дать достаточного материала для изучения природы Арктики.

Это можно осуществить только на основе многолетней стационарной работы, которая даёт возможность изучить все происходящие там многообразные природные процессы.

Огромную роль в изучении и освоении Арктики играют полярные радиостанции; они являются базами для целого комплекса работ по изучению наших полярных окраин.

Мы знаем теперь, что Полярный бассейн является регулятором погоды умеренного пояса. Поэтому на полярных станциях в первую очередь ведётся изучение погоды. Большинство полярных станций занимается также изучением земного магнетизма.

По темпам и интенсивности работы по обследованию и освоению Арктики наш Союз стоит на первом месте среди тех государств, которые занимаются исследованием Арктики. В качестве одного из примеров можно привести колоссальную работу нашего Союза по проведению Второго Международного Полярного года, 1932/33.

Самая северная станция мира — это наша полярная станция на Земле Франца Иосифа, в бухте Тихой.

По постановлению Совнаркома СССР от 15 июля 1926 года Земля Франца Иосифа провозглашена территорией, принадлежащей Советскому Союзу. Окончательно она закреплена в 1929 году, когда на выстроенной там радиостанции взвился красный флаг.

В этой книжке описана одна из научных зимовок на Земле Франца Иосифа в 1931/32 г.г.

## **ПОДГОТОВКА К ЗИМОВКЕ**

В июле 1931 года на Землю Франца Иосифа, в бухту Тихую, отъезжала, третья по счёту, зимовка. Станция в это время была в ведении Арктического Института при ЦИК СССР, находящегося в Ленинграде<sup>1</sup>.

Ещё с января 1931 года Арктический Институт начал подбирать штат для зимовки. Я ехал туда, как геоморфолог<sup>2</sup>.

16 апреля я был уже в Ленинграде, куда меня вызвал по телеграфу проф. Рудольф Лазаревич Самойлович, тогдашний заместитель директора Арктического Института (с 1932 года он директор этого Института).

Мне была поручена техническая сторона в подготовке зимовки. Этим самым на меня был возложен целый ряд обязанностей.

К началу второй половины апреля было всего лишь 6 зимовщиков: магнитолог, два аэролога (которые были на курсах в Слуцке), геомор-

---

<sup>1</sup> С 1932 года все полярные станции находятся в ведении Главного Управления Северного Морского Пути (ГУСМП) в Москве. Организация научной работы на всех станциях возложена на Арктический Институт, входящий в состав Главного Управления Северного Морского Пути.

<sup>2</sup> Географ, изучающий формы поверхности земли, их развитие, группирование и распределение.

фолог, механик и служитель. Врача для зимовки должна была подыскать администрация Института: он же одновременно должен был являться и начальником зимовки.

Мне оставалось ещё подыскать радиста, повара и столяра.

На первое июня штат зимовки, за исключением врача, был укомплектован. Повар попался очень хороший. Это был боцман дальнего плавания, человек бывалый, аккуратный и педантичный. Ему, прослужившему 20 лет в качестве боцмана и побывавшему в разных частях света по несколько раз, захотелось ещё побывать и в полярных странах.

В этом году нужно было построить в бухте Тихой магнитный павильон. Строить его будет инженер Евгений Евгеньевич Ильяшевич. На Землю Франца Иосифа он едет уже в третий раз. В 1929 году он построил станцию, а в 1930 г. построил отдельную радиорубку.

Оборудованием магнитного павильона займётся магнитолог станции тов. Никольский А.П.

Я должен был выяснить, в каком состоянии находится оборудование для станции, продукты, одежда и т. п.

В канцелярии Института я получил ряд радиogramм, в которых запрашивалось о новой аппаратуре и запасных частях, необходимых для наших станций.

Чтобы быть в курсе дела, мне приходилось часто запрашивать начальника станции в бухте Тихой.

Аппаратуру я заказал в Ленинграде, оборудование для лодок, дрова, сено — в Архангельске. Продукты и одежду закупал в Ленинграде. Всё это направлялось в Архангельск, где имеется база Арктического Института.

Различные мелкие вещи складывали в Институте, затем забивали в ящики, и на каждом ставили номер и записывали в книжку. Покупали всё: токарный станок, невыделанную кожу, стёкла к лампам, канцпринадлежности и т. п. Одним словом, станция должна иметь всё, что может понадобиться кому-нибудь из зимовщиков на протяжении года. В этой работе мне помогал служитель — Фриц Альфредович Нитше, а под конец наших сборов и Степан Илларионович Семёнов — механик. Каждый вечер мы собирались, информировали друг друга о проделанном и составляли план работы на следующий день. Работы было так много, что у меня за 2½ месяца не было ни одного выходного дня. Зато в начале



июля подготовка была уже закончена. Беспокоил меня заказ на картофель, взятый Укрплодоовощью в Харькове. На наши телеграммы Харьков отвечал, что в первых числах июля картофель будет в Архангельске.

Инженер Ильяшевич в первых числах июня выехал в Архангельск для постройки бревенчатого дома для магнитного павильона. В разобранном виде его повезут на место и там соберут.

В конце июня все зимовщики были уже в Ленинграде. Прошли медицинский осмотр. Каждый день мы сходились в Институте на совещание. Лихорадочно упаковывались последние покупки.

Во дворе Института яростно лаяли три овчарки, они ехали вместе с нами на Землю Франца Иосифа. Это — первые воспитанницы тов. Нитше.

Первые дни июля. Начальником станции назначен врач тов. Кулаев Лука Васильевич.

Пора уже нам оставлять Ленинград и направляться в Архангельск. Всем надоела повседневная суета, и каждый с удовольствием собирается в дорогу.

## **СБОРЫ В АРХАНГЕЛЬСКЕ**

В Архангельске — середина лета.

Тепло, ясно и солнечно. Стоят белые ночи.

В первых числах июля сюда съезжаются зимовщики.

Судно «Ломоносов», на котором поедет зимовка, кончает ремонт.

Инженер Ильяшевич заканчивает постройку магнитного павильона.

На станцию Архангельск прибывают наши последние посылки из Ленинграда.

Два раза в день приходится нам переправляться через Северную Двину на «Москве», чтобы разузнать на вокзале о прибытии наших грузов и разыскивать их на колоссальных складах Союзтранса.

Из Вологды прибыли быки и молочная корова. В первый же день выяснилось, что корова не даёт молока. Пришлось продать её и купить настоящую молочную корову-холмогорку, на первой молочной ферме в Архангельске.

Для коровы мы везли 6½ тонн сена, которого должно хватить на целый год.

Недалеко от Красной пристани расположены склады Института. Целые дни просиживали мы там, получая продукты и кое-какое оборудование для зимовки. Отпускал их тов. Алексин, работавший служителем во время первой зимовки на Земле Франца Иосифа.

На судне «Ломоносов»<sup>1</sup> едет экспедиция и две научно-исследовательские партии. Экспедиция состоит из научных работников, которые, пользуясь тем, что судно везёт зимовку, ведут работы по метеорологии, гидрологии и биологии. Штат экспедиции — это преимущественно научные работники Арктического Института.

Две научно-исследовательские партии — одна геоморфологическая, другая ихтиологическая — остаются на два месяца на Новой Земле в Крестовой губе. Таким образом, на судне «Ломоносов» будут находиться четыре отдельных хозяйственных единицы. Каждая из них в Архангельске заботилась об аккуратной погрузке своих вещей и аппаратуры (обозначая свои грузы особыми штампами).

15 июля «Ломоносов» закончил ремонт и 16-го начал погрузку угля. 17-го он стоял уже на Красной пристани, где его ждала погрузка продуктов питания и оборудования.

— Майна... вира... трави... трави... — раздавалась команда около лебёдки.

Груз расположили в трюмах и на палубе так, чтобы его, по мере надобности, можно было легко выгружать.

По широко разложенным доскам взвели на палубу скот, поместив его на правой стороне. Столяры быстро сбили из досок загородку, чтобы во время шторма скот не обливалось водой.

Долго пришлось нам ждать картофеля. За два дня до выхода «Ломоносова» мы получили из Ленинграда телеграмму о том, что картофель вместо Архангельска отправлен в Астрахань. Тогда, объединёнными усилиями, мы кое-как раздобыли 300 кг. картофеля, вместо необходимых нам 1½ тонн.

На пристани рядом с «Ломоносовым» грузился лучше оборудованный ледокол «Малыгин»; на нём плыли в Арктику интуристы, между ними — Нобиле.

---

<sup>1</sup> Закуплено в 1914 году в Норвегии для поисков двух русских экспедиций — Брусилова и Русанова, выехавших в Северное Полярное море в 1912 году и пропавших без вести. Судно называлось тогда «Эклипс».

18 июля, во время погрузки, к нам пришёл с визитом Нобиле; при-  
сматриваясь к ударным темпам погрузки, он просил нас поискать следы  
группы Александри, которая в 1928 году пропала без вести во время ка-  
тастрофы дирижабля Нобиле «Италия».

Наконец, 18 июля закончили погрузку «Ломоносова».

Вечером все зимовщики собрались на последнее заседание на Боль-  
шой Земле. Пришёл проф. Визе и Пинегин — оба участники многих по-  
лярных экспедиций, с большим опытом и стажем. Пришёл и начальник  
научной экспедиции на «Ломоносове» — гидролог тов. Лактионов.

После заседания долго ещё сидели мы и слушали повествования  
проф. Визе о разных эпизодах из жизни полярных экспедиций.

Затем всей гурьбой пошли на пристань. Через два часа «Ломоносов»  
должен отплыть.

## **ПРОЩАЙ, БОЛЬШАЯ ЗЕМЛЯ!**

19 июля, в первом часу ночи, когда весь Архангельск уже крепко спал,  
долгий протяжный гудок, третий по счёту, дал знать, что «Ломоносов»  
отправляется в своё путешествие.

На берегу нас провожали проф. Визе и Пинегин.

— Отдать швартовы!

— Есть швартовы!

За кормой парохода шумит вода. «Ломоносов» ведёт на буксире к Но-  
вой Земле моторное судно «Аэроарктика», экспедиции Всесоюзного  
Объединения Гражданского Воздушного флота.

Все мы высыпали на палубу, спать никому не хочется.

Последний раз прощаемся с товарищами, оставшимися на берегу.

— Прощайте!.. через год увидимся снова.

Проходим Соломбалу. Отсюда едет на зимовку столяр Иван Николае-  
вич Самойлов.

Соломбала напоминает Голландию в миниатюре. Это большой ост-  
ров, вдоль которого протекает грязная река — главная улица рабочего  
посёлка. На ней полно шлюпок и парусников. Весною вода здесь подни-  
мается очень высоко, и поэтому дома тут начинаются со второго этажа.

«Ломоносов» держится сначала восточного берега Белого моря.  
Справа видны хвойные леса, а рядом небольшие рыбацьи сёла. Но мы

быстро меняем курс, переходим к Терскому берегу (на Кольском полуострове), покрытому тундрой с белыми пятнами снега.

Мы в горле Белого моря.

Над морем густой туман.

Каждые пять минут ревёт гудок. Это сигналы, предупреждающие столкновение с каким-нибудь судном.



Становище Белушья губа, административный центр Новой Земли

На маяках, находящихся на обоих берегах Белого моря, установлены пушки, которые выстрелами помогают пароходам ориентироваться.

Около Сосновецкого маяка перерезаем полярный круг и выходим в Баренцево море.

Зимовщики экспедиции и рабочие разместились в трюме, под кают-компанией, где наспех оборудованы временные каюты с четырьмя постелями — в два этажа. Недалеко от входа — вентилятор.

Каюты малы, низки, людей много, воздух сгущён. Большую часть времени находимся на палубе или в небольшой кают-компании. В каюты идём лишь отдыхать.

Вскоре мы входим в широты, где в настоящее время не заходит солнце, где сейчас отпадает деление суток на день и ночь, обычное в наших широтах. Сейчас здесь полярный день.

С правого берега показался Канин нос. Обогнули его и взяли курс на Новую Землю.



Ненцы в Белушьей губе (возле бочек с салом)

## НА НОВОЙ ЗЕМЛЕ

Новая Земля — это два больших острова, разделённых Маточкиным Шаром<sup>1</sup>. Западный берег Новой Земли заселён ненцами<sup>2</sup> и русскими. Здесь расположено четыре становища с населением в 250 человек. На восточной стороне, вдоль берега Карского моря становищ нет.

На Маточкином Шаре установлена метеорологическая станция и радиостанция (построена в 1923 году).

Радиостанция имеется также на самой северной стороне Новой Земли, на мысе «Желания» (построена в 1931 г.).

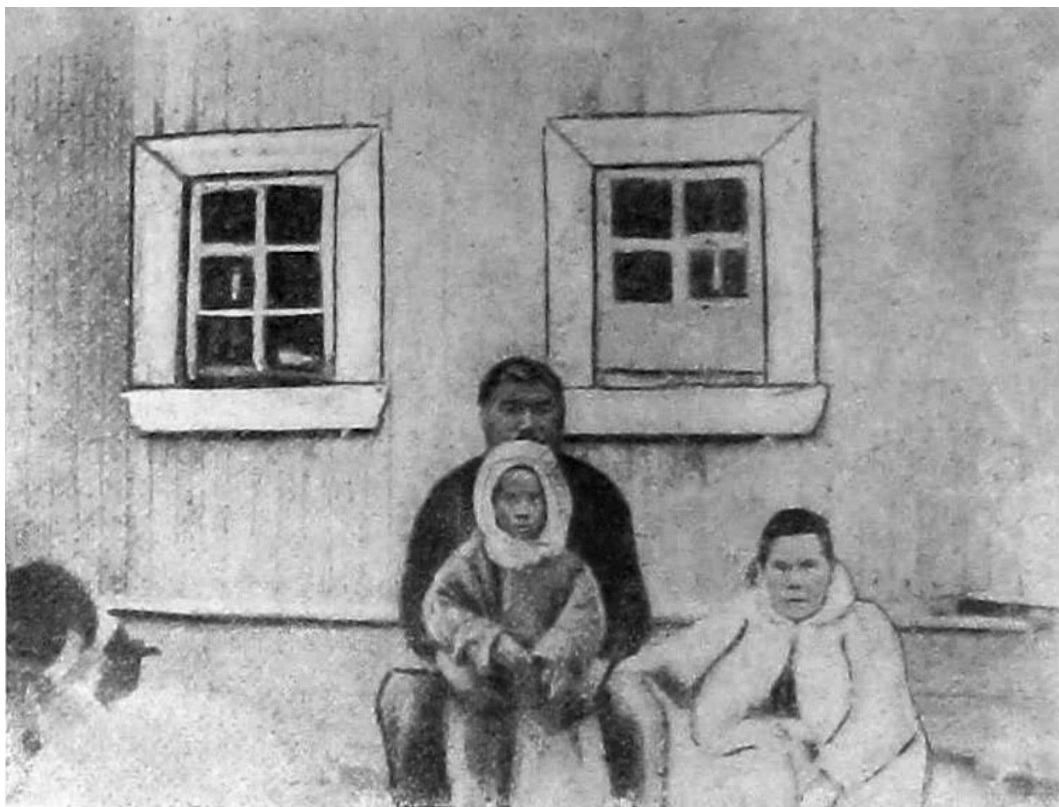
Эти радиостанции привлекают к себе людей, и в недалёком будущем вокруг них вырастут новые становища.

Зимой охотники выезжают на специальных нартах на собаках на охоту на пушного зверя. Бьют белых медведей, ловят капканами песцов. Живут в палатках. Очень часто им приходится голодать, когда долго длится пурга. Летом на моторных ботах выезжают на промыслы в море: охотятся на моржа, белугу, морского зайца и нерпу. Ловят также рыбу — гольца. Весной собирают гагачий пух. За сезон на всей Новой Земле его собирают около 400 килограмм.

---

<sup>1</sup> Шар — пролив (по-ненецки).

<sup>2</sup> Раньше их называли самоедами.



Семья ненцев в Белушьей губе

В настоящее время на Новую Землю привозят много северных оленей для обеспечения населения свежим мясом. Разводить оленей можно на Южном острове, где имеются большие площади с ягелем (олений мох).

Промышленные артели, организованные на Новой Земле дают на экспорт много пушнины.

Октябрьская революция по новому перестроила жизнь на Новой Земле. Забытый ранее и отсталый «медвежий угол» превращается сейчас в культурный индустриальный край. Для ненцев организована школа. В посёлках — Белушьей губе и Малых Кармакулах функционируют две стационарные больницы, где население получает бесплатную медицинскую помощь.

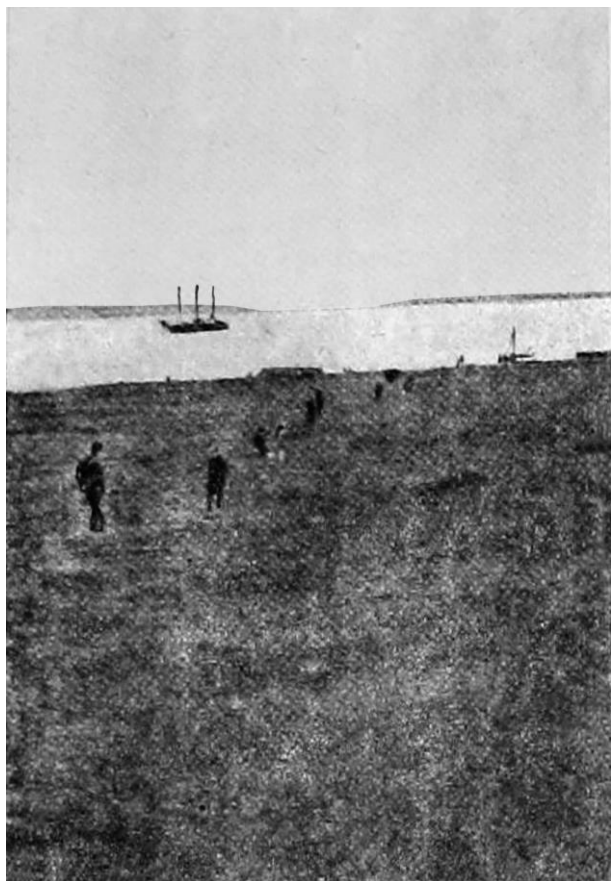
Мы подходим к посёлку Белушьей губе — чтобы набрать пресной воды. Туман долго не даёт возможности войти в губу: перед входом много подводных камней, скал, и нужно быть очень осторожным.

Белушья губа в настоящее время — административный центр Новой Земли.

На берегу стоит много бочек с салом, — результаты охоты. Вскоре за ними приедет судно Госторга. Около бочек собрались ненцы — старики



и дети. Все в малицах<sup>1</sup>, которые в большинстве случаев надеты на голое тело.



Судно «Ломоносов» берёт пресную воду в Белушьей губе

здесь оставалось моторное судно «Аэроарктика» подыскать аэродромы для предстоящих полётов в Арктике. Обе научно-исследовательские партии должны проводить здесь работу до тех пор, пока «Ломоносов» не возвратится из Карского моря. На обратном пути он заберёт их в Архангельск.

В Крестовой губе нам пришлось задержаться два с половиной дня, вместо одного, по плану.

Дело в том, что после того, как «Ломоносов» стал на якорь, подул сильный восточный ветер, отчего никак нельзя было начинать выгрузку. Пришлось повременить. На третий день ветер утих, и тогда «Аэроарктика», а за ней и «Грумант» повезли на берег научно-исследовательские партии.

В Крестовой губе зимовка запаслась красной рыбой — гольцом, которую она обменяла на воловье мясо.

На пароход пришёл в гости Тыка Вылка — известный полярный художник-самоучка.

В настоящее время он председатель Новоземельского совета.

На двух лодках мы поехали на берег за водой. Расставив людей, мы образовали длинную цепь от берега до самого озера, на протяжении  $\frac{1}{2}$  километра: наполняя вёдра водой, мы подносили их друг другу.

Набрав воды, мы поехали на северный остров Новой земли, в Крестовую губу, для того, чтобы высадить там геоморфологическую партию во главе с тов. Горбацким и ихтиологическую — во главе с тов. Есиповым. Кроме того,

---

<sup>1</sup> Верхняя одежда из шкуры оленя шерстью вовнутрь, с капюшоном. Одевается через голову. Рукава закрыты.

## КУРС НОРД

Из Крестовой губы «Ломоносов» вышел в открытое море и взял курс норд, прямо на Землю Франца Иосифа.

Как только мы выехали из Архангельска, на «Ломоносове» началась научно-исследовательская работа: метеорологическая, гидрологическая и биологическая.

Для этой работы была выделена отдельная каюта около кают-компаний. Все наблюдения мы записывали в журнале, отмечая географические координаты, которые всегда приходилось брать в капитанской рубке.

Впереди нас находился ледокол «Малыгин». От него мы каждый день получали сведения о ледяной ситуации.

Мы приближались к ледяной кромке: температура воды, а также и её солёность уменьшались.

Вот мимо ледокола проходит первый айсберг. Это вестница, говорящая о том, что ледяная кромка недалеко.



Солнечные ванны на 77-й северной параллели

За ней пошла огромная льдина, которая переходила в сплошное ледяное поле, на котором стояли торосы. Море здесь тихое, спокойное;

оно не бушует, не качает парохода. Льдина отсвечивает разными цветами: нежно-зелёным, голубым, синим, темно-зелёным и фиолетовым. «Ломоносов» всё больше врезается в лёд, расталкивая льды в стороны. Начали попадаться ледяные перемычки и тут нашему ледоколу пришлось здорово поработать.

С капитанского мостика чётко звучит команда:

— Так держать!

Как по шнуру, от капитана к штурману, от штурмана к штурвальному, от штурвального в машинное отделение неслось:

— Так держать!

— Есть так держать!

«Ломоносов» разгонялся изо всех сил и бил в перемычку. Передняя часть корпуса вползала на лёд. На перемычке образовывались длинные трещины.

Тогда снова звучала команда:

— Назад!

— Есть назад!

— Полный вперёд!

— Есть полный вперёд!

«Ломоносов» разгонялся снова, чтобы со всей силой ударить в то место, где льдина раскололась. Так приходилось форсировать перемычку за перемычкой.

Около бортов бурлит вода, с шумом выплывают синие ледяные глыбы, становящиеся ребром. За судном летят чайки. Им есть пожива. Судно, разбивая льдину, выталкивает на лёд небольшую рыбку — сайгу, которую чайки подхватывают с необычайной быстротой. Чайки — это наши неразлучные друзья в дороге. Когда судно из-за тумана дрейфует со льдиной, или когда его затрёт во льдах, — чайки не оставляют его, а садятся поодаль и спокойно ожидают, пока судно опять не придёт в движение.

Попадают льдины бурого цвета: этот цвет зависит от особых водорослей, живущих в Полярном море. Когда судно разбивает такую льдину, мы видим — как на поверхность выплывают водоросли в форме бурых кусочков слизи, иногда величиной в кулак.

Льда становится всё больше, а чистой воды — всё меньше.

Через несколько часов — мы среди сплошного ледяного поля. Насколько охватывает глаз, — кругом один лёд и не видно ему конца. Лёд почти однороден, толщиной в 70 см.

Это годовалый лёд, т. е. образовавшийся в Баренцевом море прошлой зимой. Среди ледяных полей невозможно держать правильный курс. Судно направлялось туда, где было меньше сопротивление, где была чистая вода. В тумане, среди сплошных ледяных полей, приходилось часто закидывать трос на ропак<sup>1</sup> и так дрейфовать, дожидаясь пока разойдётся туман и можно будет ориентироваться среди безбрежных ледяных полей. Тогда судовой врач Александр Сергеевич Чечулин забирался в бочку, прикреплённую на мачте и оттуда информировал капитанский мостик. Он очень охотно туда залезал и только на звонок товарища Оли, созывавшей всех на обед в кают-компанию, спускался вниз. Из бочки, с высоты 25-30 метров, видно на 20 километров вокруг. Такой способ применяют наши зверобои, когда им нужно найти дорогу среди льдов.

«Ломоносов» шёл больше тихим ходом. Иногда судно вынуждено было сворачивать и обходить ледяные поля. Приходилось обходить торосистые перемычки, где лёд толстый — до 6-7 метров. Но не всегда это удавалось. Иногда приходилось вступать в бой с торосистой льдиной. Тогда, от ударов судна о лёд, трясся весь корпус его, в каютах звенела посуда, а люди выбегали на палубу.

Однажды «Ломоносову» пришлось круто. Он попался в ловушку, не успев проскочить между двумя большими ледяными полями; поля сошлись и стиснули его.

Заскрипел весь корпус, льды начали налезать через борт на палубу. Так, в объятьях ледяных полей, судно пробыло несколько часов.

Тогда люди сошли на лёд; одни фотографировали, другие из дробовиков стреляли в чаек. Вынесли пожарную помпу и из маленького озера с пресной водой, образовавшегося на льдине, накачивали воду в цистерну. Таких озёр нам приходилось встречать очень много. Они образуются на больших старых льдинах, где почти совсем нет соли, благодаря чему вода в таких озёрах бывает пресной. Пароходы всегда пользуются этими озёрами для пополнения запасов пресной воды.

Иногда, на льду, мы встречали следы медвежьих лап и места их недавней трапезы. Всюду на ледяных полях видны были чёрные туши нерп и большие — морских зайцев. Они были видны невооружённым

---

<sup>1</sup> Кусок льда на поверхности большой льдины, или ледяного поля, вмёрзший в неё ребром.

глазом. Заметив судно, они поднимали головы и сразу же бросались в воду, не подпуская нас близко к себе. Они очень осторожны. Стрелять их сейчас не было смысла, ибо они в это время ещё не жирные и тонут в воде.

## **ЗЕМЛЯ ФРАНЦА-ИОСИФА**

Пятое августа. К вечеру ветер разнёс туман. Далеко-далеко впереди показалась долгожданная земля. На горизонте белеют снеговые очертания гор, сливаясь с морем и лишь кое-где чернеют базальтовые обрывы.

Земля Франца-Иосифа представляет из себя архипелаг, который состоит из большого числа островов (сто одного). Вся поверхность островов занимает приблизительно 38.000 кв. километров. Земля Франца-Иосифа лежит между 79°45' и 81°50' северной широты и между 42° и 63° восточной долготы (от Гринвича).

Это самый северный архипелаг в европейском Полярном секторе.

Два широких пролива — Британский на западе и Австрийский на востоке — делят Землю Франца Иосифа на три группы островов. Большая часть островов лежит между каналами. Наибольшие острова — это Земля Александры и остров принца Георга — на запад от Британского канала и Земля Вильчека и Земля Грэм Бель — на восток от Австрийского пролива.

Земля Франца Иосифа была открыта в 80-х годах прошлого столетия.

В 1870 году выдающийся политический деятель и революционер П.А. Кропоткин возбудил вопрос перед Российским географическим обществом и правительством об организации большой экспедиции для исследования наших полярных морей. Кропоткин, изучая лёд Баренцева моря, пришёл к выводу, «что на север от этого моря, между Свальбардом (Шпицберген) и Новою Землёю, должна находиться неоткрытая ещё земля; что она тянется на север за Шпицбергенем и удерживает лёд за собой, ибо навряд ли одна группа островов Шпицбергена была бы в состоянии удержать колоссальные массы льда, занимающих пространство в несколько тысяч квадратных миль, в одинаковом положении между Шпицбергенем и Новой Землёй». Кроме того, лёгкий доступ к северной части Шпицбергена наводил Кропоткина на мысль, что там

должна быть неведомая земля. Так обосновывал Кропоткин целесообразность экспедиции в наши полярные моря. Но царское правительство денег не дало, и экспедиция не состоялась.

Проектом экспедиции Кропоткина заинтересовались учёные за границей.

Всех очень привлекала разгадка тайны белого пятна, на север от Новой Земли, красовавшегося в то время на всех картах. Ровно через два года после предложения Кропоткина в Австро-Венгрии организуется экспедиция на частные средства, которая в основу своей работы взяла проект Кропоткина.

Во главе экспедиции становятся лейтенанты австрийского флота Юлий Паер и Карл Вайпрехт.

13 июня 1872 года экспедиция на деревянном паровом судне «Тегетгоф» вышла из немецкого порта Бременгафен. Экспедиция, состоявшая из 24 человек, направилась в Баренцево море. Продуктами она была обеспечена на три года.

В тот год южная граница льдов в Баренцевом море спускалась далеко на юг. «Тегетгоф» встретил её на  $74^{\circ}15'$  северной широты и  $48^{\circ}30'$  восточной долготы. В то время она заходила на 180 км на юг от своего нормального положения. «Тегетгофу» не посчастливилось в то лето пробраться далеко на север. В конце августа его затёрли льды около северо-западных берегов Новой Земли на широте  $76^{\circ}22'$ . Таким образом, ему не удалось пробраться даже до параллели северной оконечности Новой Земли. Никому из экспедиции и на ум не приходило в то время, что их судно уже никогда больше не вырвется из ледяных объятий.

С этого места начался ледовый дрейф «Тегетгофа». Судно вынесло в открытое море. Настала полярная ночь, а с нею штормы и метели. Экспедиция всё время должна была быть готовой покинуть судно, в случае, если его раздавят льды. Льды напирали на судно, лезли на палубу; судно трещало. С огромной радостью экспедиция приветствовала солнце, легче вздохнула, встретив весну.

Вокруг «Тегетгофа» льды смёрзлись в большие ледяные поля, и ему уже не угрожала опасность быть раздавленным льдами и пойти на дно. Но вскоре экспедиция убедилась, что нет надежды на то, что им в ближайшее время удастся выйти на чистую воду; наоборот с каждым днём становилось яснее, что и в предстоящую зиму придётся зимовать среди плывучих льдов. Ветры и течение относили судно на север.



30 августа 1873 года был день необычайной радости для экспедиции. С борта судна они увидели горную страну с ледниками.

Экспедиция назвала новую землю — Землёй Франца Иосифа (в честь тогдашнего австрийского императора).

Экспедиция в то время находилась на юго-востоке от этой земли, но вступить на неё удалось только 1 ноября 1873 года, ибо северные ветры долго не допускали судно к архипелагу. Это был маленький остров, названный островом Вильчека — в честь графа Вильчека, финансировавшего экспедицию.

Безотрадная картина открывалась на этом острове: снег, голые скалы и мёрзлые камни. Однако экспедиции он показался «настоящим раем» — так об этом вспоминал Паер в своём дневнике. Недалеко от этого острова судно вмёрзло в береговой припай и стояло там неподвижно на протяжении наступившей зимы и весны.

Настала полярная ночь — целых 126 суток. В экспедиции начались заболевания цинги. 16 марта 1874 г. умирает от цинги машинист Крит, которого похоронили на острове Вильчека.

Когда после долгой полярной ночи впервые взошло солнце, экспедиция начала готовиться к путешествию на санях для обследования Земли Франца Иосифа. Первую рекогносцировку совершил Паер 10-15 марта 1874 г.; он побывал на острове Галля, на вершине ледника Сонклара. В тихую погоду термометр показывал  $-50^{\circ}\text{C}$ .

В конце марта Паер с шестью участниками экспедиции и тремя собаками (больше их у экспедиции не было) вышел из «Тегетгофа» в большую санную экспедицию на север. Он дошёл до самой северной оконечности Земли Франца Иосифа и назвал её мысом Флигели, который лежит на о. Рудольфа. Сам Паер не знал, что мыс Флигели — это крайняя северная точка Земли Франца Иосифа. Ему казалось, что на север от о. Рудольфа расположены ещё другие острова. Он назвал их Землёй Петермана и Землёй короля Оскара.

Последующие экспедиции показали, что на севере от о. Рудольфа нет никаких островов. Очевидно Паер ошибся из-за большой рефракции, в результате чего он принял торосы за острова.

Долго обозначали эти две земли на картах Земли Франца Иосифа, до тех пор, пока позднейшие экспедиции не выправили ошибки Паера.

Отсутствие их доказал поход капитана Каньи в 1900 г. (экспедиция герцога Аброцкогo) и в 1914 году штурман Альбанов, проходивший с судна «Св. Анна», в тех местах на Землю Франца Иосифа.

Правдивость этого также подтвердили плавание ледокола «Седова» в 1929 г. в тех же широтах и полёт Цеппелина в 1931 г.

Паер путешествовал около месяца, собрал богатую коллекцию горных пород и материалы для географической описи, а также нанёс на карту Землю Франца Иосифа. Съёмка островов происходила очень поверхностно и карта оказалась очень неточной. Правда, винить в этом Паера нельзя. Он сделал максимум того, что мог дать в условиях поспешной санной экспедиции, при неблагоприятной погоде. Не приходится удивляться тому, что Паер не сумел как следует разобраться в целом ряде островов Земли Франца Иосифа, в большинстве покрытых ледниками, сливающимися с морским льдом. Очевидно, Паер принял проливы за долины, наполненные ледниками. Паер, как известно, был здесь весной, когда во всех проливах лежал сплошной лёд и когда при здешних частых туманах допустить такую ошибку очень легко.

Основная ошибка Паера заключалась в том, что по его предположениям Земля Франца Иосифа состояла из двух островов — Земли Вильчека на востоке и Земли Зичи — на западе, и что оба эти острова разделены между собой широким Австрийским проливом.

Наступил май. Судно всё ещё находилось среди льдов недалеко от острова Вильчека. Не было никаких надежд на то, что ситуация изменится. Оставалось одно: пробираться на шлюпках к Новой Земле, где была надежда, встретить русских промышленников.

20 мая 1874 г. австро-венгерская экспедиция покинула судно «Тегетгоф». Взяли с собой 4 лодки, которые везли на санях. Возвращалось 23 человека. Кроме лодок и саней взяли 2½ тонны продуктов и 2 тонны снаряжения. Из продуктов взяли пеммикан, колбасу с горохом и мясные консервы.

В начале пути лодки приходилось тащить по льду. Переход был очень медленным и тяжёлым: неровный лёд, мягкий снег с водой, полыньи — всё это очень затрудняло передвижение. Южные ветры всё время относили льдину на север, почти с такой же скоростью, с какой экспедиция передвигалась на юг.

И за месяц неустойчивой работы, выбиваясь из сил, участникам экспедиции удалось отойти от судна только на  $2\frac{3}{4}$  километра, а впереди было ещё 450 километров пути.

В конце июня на льдине начали встречаться разводья, по которым экспедиция могла плыть на лодках.

Но, к сожалению, счастье не улыбнулось путешественникам — льды скоро сошлись. Однако экспедиция вынуждена была продолжать своё путешествие на юг. Можно представить себе настроение экспедиции, которая за два месяца отошла от судна только на 27 километров. Перед ней ясно вырисовывались уже знакомые базальтовые обрывы на о. Вильчека. Немало участников экспедиции не один раз подумывали о том, что не лучше ли было бы вернуться обратно на судно. Но и тут вставал вопрос — удастся ли им снова найти судно. Так проходили дни.

Только во второй половине июля среди льдов появляются большие каналы и разводья, по которым могли проходить лодки. Однако льды часто сжимали лодки и их приходилось опять вытаскивать на лёд, ожидая пока льды не разойдутся снова.

Наконец, 15 августа экспедиция вышла на чистую воду на  $77^{\circ}40'$  северной широты.

Настроение экспедиции поднялось. Она вырвалась из ледяных объятий. Тем не менее характерны слова Паера, записанные им в тот день в дневнике: «Несмотря на безумную радость, охватившую нас при мысли о нашем избавлении, всё-таки мы не могли без боли подумать о том, что нам сейчас нужно навсегда попрощаться с застывшим полярным царством, с царством льда, отблеск которого ослеплял нас своей красотой». И правду говорил Паер. Полярные страны непреодолимо влекут к себе каждого, кому пришлось побывать в них хоть один раз. Они влекут к себе даже тогда, когда во время пребывания там пришлось пережить много тяжёлых мытарств и невзгод.

Экспедиция взяла курс на Новую Землю и 18 августа ступила на неё около мыса Чёрного.

Дальнейший маршрут экспедиции проходил вдоль берегов Новой Земли. 23 августа в бухте Пуховой экспедиция увидела две промышленных шхуны, стоявших на якоре.

Комендантом шхуны «Николай» был промышленник Фёдор Воронин; он взял австрийцев и доставил их в г. Варде (порт на севере Норве-

гии). Фёдор Воронин — это дед теперешнего известного полярного капитана Владимира Ивановича Воронина, который в прошлом году счастливо провёл ледакол «Сибиряков» Северо-восточным проходом и в 1933/34 г. повторил тот же самый маршрут на пароходе «Челюскин»<sup>1</sup>.

## БУХТА ТИХАЯ

7 августа. Мы стоим около южных берегов какого-то острова. Определить наше положение мы не можем, ибо целый день накануне мы шли в густом тумане. Запросили бухту Тихую помочь нам самоопределиться с помощью радиопеленгатора<sup>2</sup>. Выяснилось, что мы находимся около южных берегов острова Мак-Клинток.

8 августа утром шёл дождь. «Ломоносов» прошёл пролив Аллен-Юнга, обогнув мыс Маркама и вышел в Британский канал. Нам интересно увидеть место, где придётся прожить более года.

Обогнули мыс Седова. Показалась мачта радиостанции. Около берега — люди. «Ломоносов» дал гудок — привет. Со станции ответили залпами. Поднялось два столба дыма — эхо взрыва прокатилось по бухте.

На мысе Седова, в бухте Тихой сооружена радиостанция. Она находится на 80°20' северной широты и 52°38' восточной долготы. Это крайний северный населённый пункт в Союзе. Бухта Тихая очень живописный уголок на Земле Франца Иосифа. На южной стороне бухты поднимается колоссальная базальтовая скала Рубини. Это название ей дал Джексон, в честь итальянского тенора, жившего в начале XIX столетия. Высота скалы — 162 метра над уровнем моря. Стены её вертикальные, на вершине, на ровном плато, видны две гурии<sup>3</sup>.

Если подъехать или подойти по льду к скале Рубини, то на вертикальной стороне чётко видна характерная для базальтов наслоённость, создающая впечатление сложенных рядами дров. В другом месте глыбы

---

<sup>1</sup> Пароход «Челюскин», дрейфуя во льдах, вошёл в Берингов пролив. Но тайфуны с юга отнесли его к северу. На юго восток от о. Врангеля его раздавили льдины и пароход затонул. Экспедиция и команда «Челюскина» два месяца продержалась на плавучих льдинах, в так называемом «лагере Шмидта» (Шмидт — начальник экспедиции). Всех их спасли наши советские лётчики, которые во время спасательной работы в чрезвычайно тяжёлых условиях Арктики выявили себя подлинными героями.

<sup>2</sup> Прибор для обозначения направления, в котором находится радиостанция, какую мы слышим.

<sup>3</sup> Так называют на севере конусообразное скопление камней, сложенные человеком. Они служат мореплавателям ориентировочными знаками.

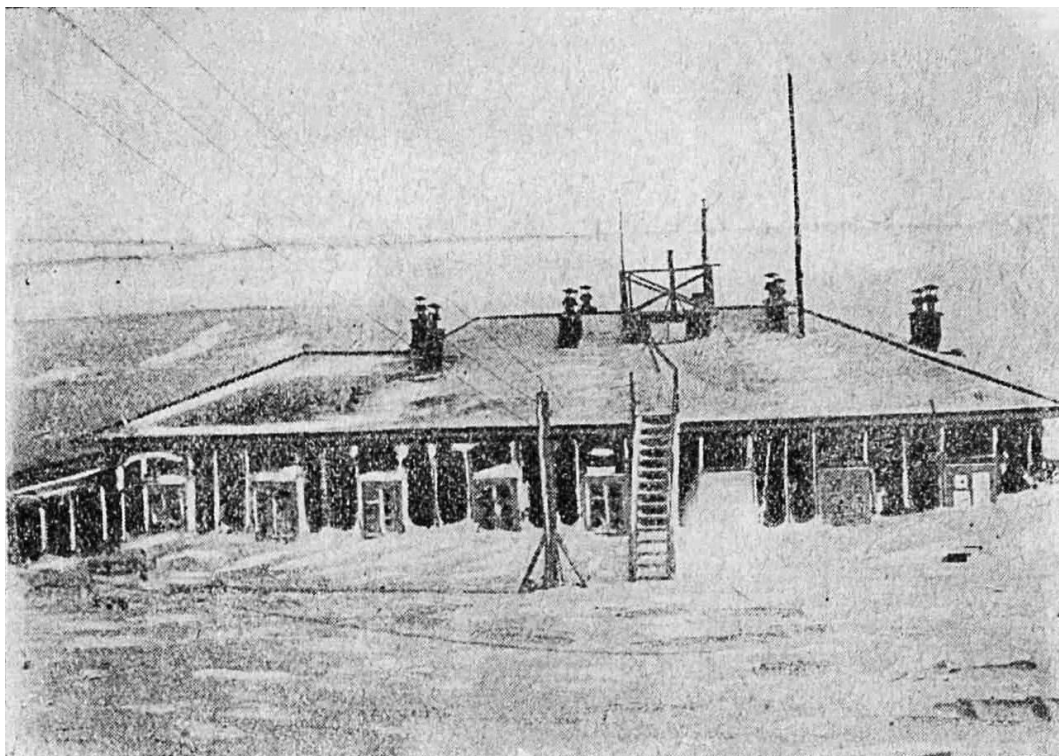
породы лежат веером. Со стороны бухты, где находится станция, поднимаются крутые скалы. Берег спускается к морю террасами. Это свидетели постепенного поднятия острова. Станция стоит на одной из таких террас. Плато около станции поднимается на 140 метров. Подниматься на него довольно тяжело, так как обрывы его очень крутые.

Бухта Тихая очень удобна для радиостанции.

Сильные приливно-отливные течения быстро разъедают лёд, отчего бухта рано освобождается от льдов. Доступ к бухте всегда благоприятен, в том случае, если судно сможет дойти до южных берегов Земли Франца Иосифа. Огромные птичьи базары — один наибольший на скале Рубини, другой — на скалах вдоль берега, около станции, — обеспечивают зимовщиков и их собак мясом на полгода, — с марта до августа. В бухте и в проливе Мелениуса водятся тюлени, мясо которых годится для собак, а в свежем виде и для людей. В связи с тем, что около станции водятся тюлени, сюда заходят и медведи, а их мясо является незаменимым для людей, ибо в свежем виде это один из наилучших способов против цинги. На перешейке, около скалы Рубини, можно собирать ложечную траву (*Cochlearia fenestrata*) для салата. Свежая зелень нужна и очень ценна в условиях полярного существования. Её там имеется немного, но всё же можно сделать запасы, как это в своё время, на мысе Флора, делал Ли Смит, а впоследствии Джексон.

Станция в бухте Тихой сооружена на террасе. Главное здание её находится в 20 метрах от берега. Станция построена в 1929 году, и ежегодно, при смене зимовщиков, её расширяют. В 1929 году построено жилое помещение и баня, в 1930 году — отдельная радиорубка, в 1931 — магнитный павильон, а в 1932 — второе помещение и ангар для самолётов. Все здания деревянные. Условия для зимовщиков — благоприятные: каждый из них имеет отдельную комнату. Это необходимо потому, что постоянное пребывание, ограниченное определённым количеством одних и тех же людей, угнетающе действует на зимовщиков. Комнаты размещены по обе стороны коридора и каждый зимовщик, при желании, может изолировать себя на определённое время от товарищей и находиться в одиночестве.

В комнате имеется вся необходимая обстановка: постель, книжный шкаф, комод, стол с двумя креслами, зеркало, умывальник, лампа и ведро для воды и угля. На две комнаты — одна печь. В каждой комнате — одно окно.



Жилое помещение в бухте Тихой

Задача станции — собирать сведения о погоде, регулярно вести метеорологические наблюдения и ежедневно передавать их по радио на Большую Землю.

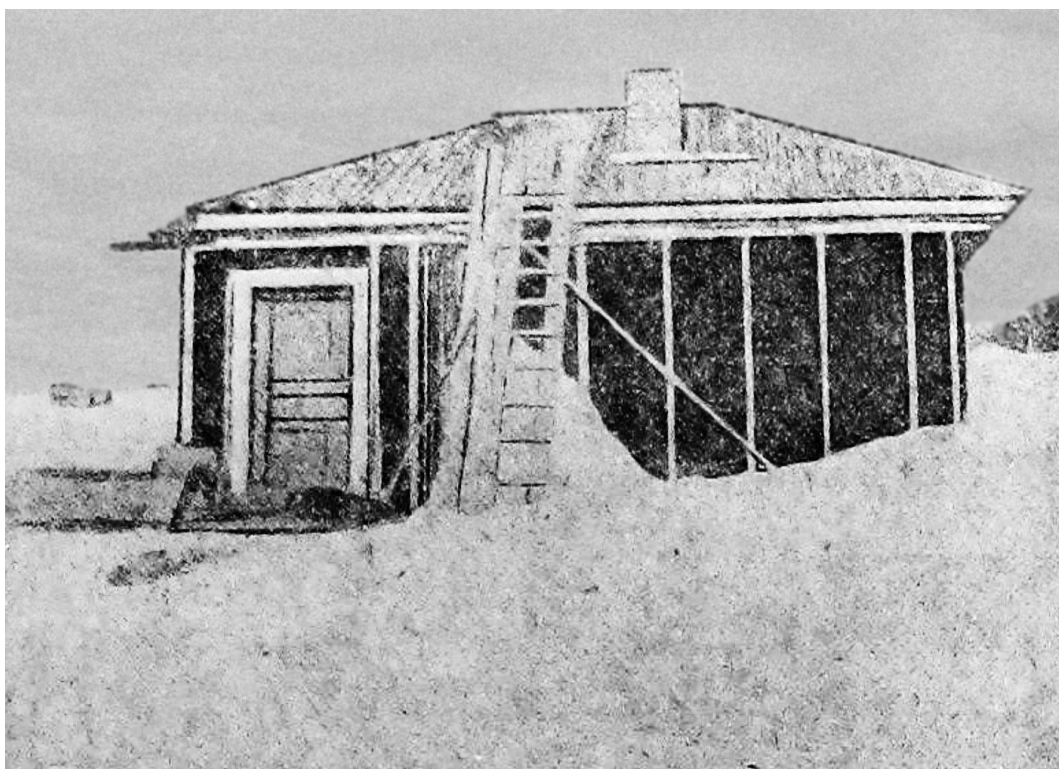


Радиорубка



Много метеорологических станций всех стран с нетерпением ждут сведений о погоде из бухты Тихой, для заполнения ими своих карт, на основании которых составляется прогноз погоды.

Прогноз погоды имеет большое экономическое значение. А для составления правильных прогнозов необходимо вести наблюдения над погодой в полярных странах, ибо погода наших широт, в огромной мере, зависит от природных условий Арктики. Около экватора воздух наиболее тёплый. а над обеими полярными областями — самый холодный. Холодный, а потому и тяжёлый воздух над полярными областями называют «полярными шапками». Между «полярными шапками» и тропическим воздухом происходит обмен. Этот обмен в ближайших от земли слоях воздуха происходит в виде отдельных сильных потоков: холодный воздух, прорывающийся с полярной области, направляется к экватору, откуда навстречу ему идут потоки тёплого воздуха. В месте встречи тёплых и холодных потоков образуются сильные воздушные вихри, называемые циклонами, какие в наших краях перемещаются с запада на восток. Наша погода зависит от этих циклонов. Таким образом, чтобы составить прогноз погоды в наших широтах, необходимо обозначить место и время появления циклона и его дальнейшее направление. А для этого нужно вести наблюдения над состоянием атмосферы полярной области и над массами холодного воздуха, прорывающегося оттуда на юг.



Баня

Полярная воздушная шапка то перемещается в нашу сторону, то в сторону американскую; кроме того она то увеличивается, то уменьшается, но в общем, масса холодного воздуха, на протяжении долгого периода остаётся более или менее нормальной. Поэтому, наблюдения за состоянием атмосферы в Арктике дают возможность, в определённой мере, предвидеть общий характер погоды на продолжительное время вперёд. А это очень важно для сельского хозяйства, для урожая хлебов в нашей чернозёмной полосе и вообще для всей экономики страны.

Наблюдения в бухте Тихой нужны также и для судов, идущих на зверобойные промыслы в район Земли Франца Иосифа. Они должны знать условия погоды и ледовую ситуацию на далёком севере. Также и для Карских экспедиций, связывающих северным путём западную Сибирь с Европейской частью Союза и Западной Европой нужны сведения о погоде из бухты Тихой. Бухта Тихая будет иметь большое значение для воздушного транспорта в Арктике. На Земле Франца Иосифа удобно организовать одну из баз воздушного трансарктического транспорта. Станция будет метеорологически обслуживать трансарктические перелёты.

Бухта Тихая имеет свою богатую историю. В 1914 году здесь разыгралась полярная драма. В бухте зимовала русская экспедиция, поставившая себе задачу дойти до Северного полюса. Начальником экспедиции был лейтенант Георгий Яковлевич Седов. В 1912 году он проработал проект, по которому экспедиция должна была дойти на судне до северного края Земли Франца Иосифа, а оттуда небольшой партией двинуться к полюсу, на плавучих льдах. Военные морские круги отнеслись к этому проекту отрицательно и царское правительство отказало Седову в финансовой помощи. На собранные частным путём 108 тысяч рублей, Седов отремонтировал старое зверобойное судно «Св. Фока». С запасом продуктов и угля на два года, в августе 1912 года, он вышел на этом судне к Земле Франца Иосифа, надеясь в том же году добраться к ней, перезимовать там, и весной 1913 года двинуться к Северному полюсу на собаках и на лыжах.

Но Седову не повезло. «Св. Фоку» затёрли льды и вынудили зазимовать около берегов Новой Земли. Вторую зиму экспедиция зимовала в бухте Тихой в очень тяжёлых условиях. Здоровье большинства участников экспедиции, в том числе и самого Седова, сильно пошатнулось. Он

заболел цингой, явственными признаками которой были общее ослабление, размягчение дёсен и боль в ногах. Но не обращая на это внимания, 15 февраля, за семь дней до восхода солнца, Седов решил двинуться в экспедицию к полюсу. Товарищами Седова в этом путешествии были матросы Линник и Пустошный. Оба они шли совершенно добровольно ни одному из них и в голову не приходило, что конец этого похода окажется таким трагическим.

«В предутреннем тумане полярной ночи, на льду бухты Тихой стояли готовые к походу две нарты, в каждую из них было запряжено по 12 собак. Осмотрев нарты, Седов созвал в кают-компанию весь состав экспедиции и начал прощаться. Он был бледен, губы крепко сжаты, в глазах светилась непоколебимая воля. Долго он не мог начать своей речи. Наконец, овладев собой, он сказал: «Я говорю вам — не «прощайте», а «до свиданья»... но здесь у него не хватило больше сил и больной и измученный заплакал. В первый и последний раз я видел слёзы на глазах этого человека с железной волей» — так вспоминает об этом моменте участник той же экспедиции проф. В.Ю. Визе. Через несколько часов нарты Седова и его товарищей скрылись в полярных сумерках. Болезнь Седова сразу же дала себя знать в начале дороги: он не мог идти. Матросы положили его на нарты. Кругом завывала буря; часто в дороге бушевали штормы. Теряя сознание, Седов окоченевшими руками держал компас и дрожащими губами шептал: «Курс норд!.. Курс норд!..»

Экспедиция проходила по восточной стороне Британского канала. 28 февраля она дошла до пролива Наймаера. Здесь её остановила огромная полынья. Седов всё чаще терял сознание и перестал вести дневник.

2 марта матросы установили палатку, куда с трудом, ползком забрался Седов. Ноги у него были отморожены. Матросы, растирая их спиртом, заметили тёмно-синие цинготные пятна. В палатке пришлось пробыть три дня. Вокруг завывала снежная метель; снег засыпал палатку. Седову становилось всё хуже. В палатке стоял лютый холод. Голова Седова лежала на коленях у матросов, державших у него на груди горящий примус. 5 марта, в 2 ч. 40 м. Седов умер. Последними словами его было: «Линник, Линник — поддержи!» Но эту мольбу человека, никогда ничего не просившего, а добивавшегося всего собственными силами выполнить уже не было возможности.

Матросы похоронили Седова на мысе Бророк, на острове Рудольфа. Над небольшой кучкой камней поставили крест из лыж и рядом положили флаг, который Седов хотел установить на полюсе. Около могилы поставили нарту, на которой покойный проделал свой последний путь на север.

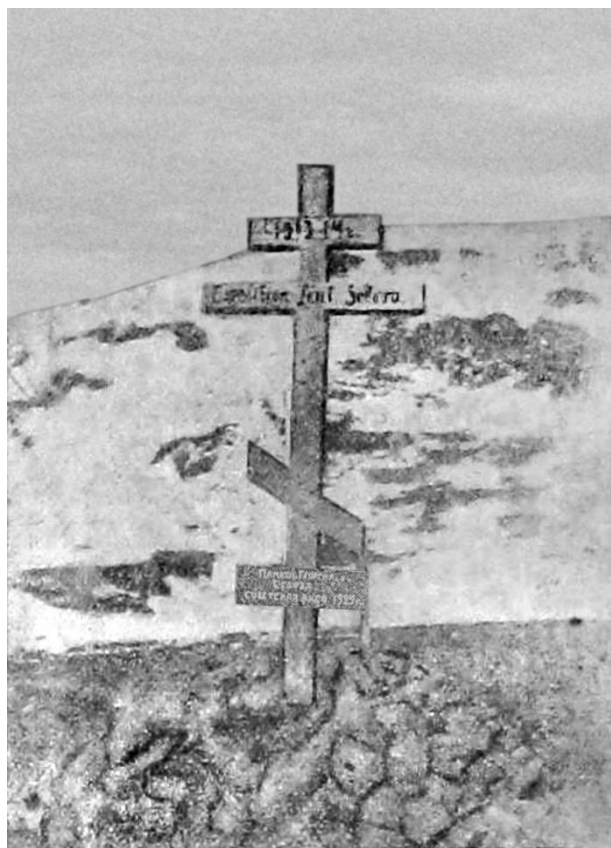
Больные и немощные матросы 19 марта возвратились в бухту Тихую и рассказали участникам экспедиции об этом последнем акте трагедии.

\* \* \*

«Ломоносов» остановился за километр от станции, глубже в бухте, где ему менее угрожали приливно-отливные течения и айсберги. Со станции на моторной лодке подъехало три зимовщика, среди них врач станции, заместитель начальника зимовки — т. Кутляев. Начальник станции Иванов уехал на «Малыгине», не дождавшись смены. По штурм-трапу зимовщики быстро взобрались на судно и здесь же, после приветствий и знакомства с новой сменой, раздали почту, привезённую для нас в бухту Тихую цеппелином. Затем начали делиться впечатлениями о зимовке. Рассказывали много: видно было, что каждому из них хотелось

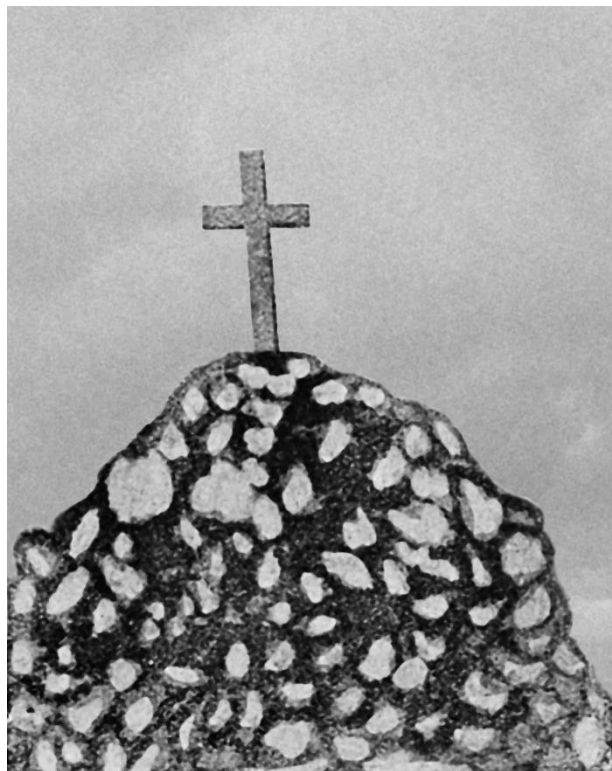
поделиться с нами о всём том хорошем и плохом, что им пришлось пережить, особенно во время долгой полярной ночи.

Несмотря на то, что сеял мелкий дождик, судно сразу начало выгружаться. Груз перевозили на карбасах. Дерево и доски спускали прямо в воду, сбивали плоты и с помощью шлюпок тянули их на буксире к берегу. Труднее было выгружать быков и свиней, испуганно смотревших на эту операцию. Им подвязали под животы что-то похожее на раскладную койку и спускали лебёдкой с судна в карбас. На берегу их приветствовали громким лаем собаки, наступая им на ноги и не давая покоя.



Астрономический пункт экспедиции Седова в бухте Тихой

Инженер Ильяшевич быстро нашёл место для магнитного павильона. Столяры и печники взялись за работу, а зимовщики им помогали. Авральная система, полярный день<sup>1</sup> и хорошая погода способствовали успешному ходу работы. Труднее всего приходилось с глиной и цементом. Бочки с глиной, тяжёлые и неудобные, нужно было катить по огромным камням. Только и слышно было команду: «Раз, два, взяли!..»



Могила механика Зандера  
(из экспедиции Седова)

Магнитолог станции Никольский с радостью смотрел как с каждым днём росло здание, в котором ему придётся работать и всё время находился около павильона. Столяры дразнили его тем, что если он не постарается при открытии павильона угостить их «беленькой», то они забьют несколько железных гвоздей в павильон.

— Ты всё время дежурить не будешь. Мы тебе обязательно устроим такой фокус, Алексей Петрович — если не дашь слова, — говорил столяр Александр.

А в магнитном павильоне все колоды и доски необходимо прибивать

только медными гвоздями и там не должно быть ни одной железной частички.

С 8 до 16 августа «Ломоносов» стоял на якоре в бухте Тихой. Он не мог отправиться дальше, вглубь архипелага, для ведения гидрологических работ, так-как не хватало угля. Новая зимовка отпустила ему из своих запасов 22 тонны для того, чтобы судно могло дойти до Русской гавани на Новой Земле. Там оно будет ожидать, пока подвезут уголь из Архангельска, так-как судно должно было пойти ещё в Карское море для ведения гидрологических работ.

Команда судна, в свободное время ездила в лодках на скалу Рубини и в долину Молчания. 14 августа группа поехала на остров Скот-Кельти.

---

<sup>1</sup> Солнце светит круглые сутки. В бухте Тихой полярный день продолжается 134 суток. Всё это время в 12 часов'ночи на севере виднеется солнце.

Пробыла там «ночь» и «на рассвете» возвращалась на станцию. Возвращение оказалось нелёгким, так-как сильный ветер разволновал море и, дуя с правой стороны, относил лодку в Британский канал; этому способствовал ещё и отлив. Пришлось сильно налечь на вёсла, чтобы добраться до станции. На о. Скот-Кельти остался тов. Л.О. Ретовский. Ему, как биологу, интересно было обследовать местное озеро. Работал он там целый день. Ветер не утихал, на море были высокие волны. В лодке не решались поехать за биологом; пришлось «Ломоносову» сняться с якоря и снять тов. Ретовского с о. Скот-Кельти.



Разгрузка в бухте Тихой

13 августа, в 8 часов утра, в бухту Тихую зашло норвежское моторное судно «Isbjörn», зафрахтованное группой французских туристов, объезжавших Свальбард и дошедших до Земли Франца Иосифа. С судна пришли на станцию с визитом. Интересовались научной работой станции и осмотрели её оборудование. Вечером мы возвратили им визит. Уезжая, они просили разрешения поохотиться на медведей, если таковые встретятся им по пути.

14 августа, во время обеда, среди охотников поднялась суета. Кто-то крикнул в кают-компанию: морж! Все, как один, кинулись на берег с винтовками. На берег взбирались два моржа. Неудачными выстрелами их загнали в воду, где одного убили, а другого ранили. Убитый затонул около берега и только через 24 часа, когда он всплыл, мы его поймали.



Второй, раненый, то нырял в воду, то высоко поднимал из неё голову и ревел на всю бухту.



«Ломоносов» выходит из бухты Тихой

На берегу лаяли собаки. Бодрик, маленькая собачка, не выдержал: бросился в воду и подплыл к тому месту, где показывался морж.

Зрелище было чудесное. Неожиданно около собаки вынырнул морж. Он заревел и сразу же спрятался в воду, больше не показываясь. Долго ещё плавала собака на одном месте, пока ненец Тимоша не позвал её на берег.

Старые зимовщики рассказывали, что в марте Бодрик вдруг побежал на Скот-Кельти. Через день за ним пошёл Тимоша и увидел его в проливе Мелениуса около медведя, сидевшего на айсберге. Бодрик стерёг его и никуда не отходил.

15 августа было закончено строительство магнитного павильона. 16 августа утром в 9 часов назначен отъезд «Ломоносова». Пятнадцатого вечером, в 8 часов, собрались в кают-компанию обе зимовки. Старая зимовка составляла отчёт о своей работе. Новые зимовщики должны получить от старых определённые указания практического характера и войти в курс их работы, чтобы лучше ориентироваться в дальнейшем. Из отчёта видно было, что метеорологические наблюдения велись хорошо. Собран большой материал, который в будущем нужно обработать

в Ленинграде. Биолог — тов. Демме собрала богатую орнитологическую коллекцию и гербарий. Зимняя и весенняя поездки начальника станции Иванова внесли определённые поправки в очертания Земли Георга и о. Эрмitedж. Необходимо отметить также бесперебойную работу радиста тов. Иойлева и механика Плосконосова.

Новые зимовщики на собрании поделились планами своей работы.

Нас оставалось на зимовку 10 человек: 1. Лука Васильевич Кулаев — врач и начальник зимовки, 2. Михаил Николаевич Иванычук — геоморфолог, заместитель начальника, 3. Пётр Алексеевич Никольский — магнитолог, 4. Владимир Константинович Теплоухсв — аэролог, 5. Константин Константинович Теплоухов — аэролог, 6. Николай Яковлевич Боровский — радист, 7. Степан Илларионович Семёнов — механик, 8. Владимир Иванович Тамберг — повар, 9. Фриц Альфредович Нитше — служитель, 10. Иван Николаевич Самойлов — столяр.

Врач, кроме своей непосредственной работы, будет помогать вести метеорологические наблюдения. Как начальнику зимовки, ему придётся выполнять разные административные функции на станции и работы по поручению Арктического Института.

Моя основная работа приходилась на весну — геоморфологическое обследование восточной части Земли Франца Иосифа.

По плану нужно было обследовать Австрийский пролив и дойти до Земли Вильчека. До тех пор, пока настанет полярная ночь, я должен был ознакомиться с геологическим строением и ледниками в районе станции.

Магнитолог должен установить приборы для наблюдения над земным магнетизмом и следить ежедневно за записями самописцев.

Оба аэролога будут нести метеорологическую службу.

Особое внимание они должны обратить на изучение температуры, давления и влажности воздуха, с помощью радиозондов системы проф. Молчанова.

Радист будет заботиться о бесперебойной работе радиостанции, поддерживая связь с Маточкиным Шаром и Северной Землёй.

На обязанности механика лежит следить за мотором и работать над оборудованием станции.

Повар обещал хорошо кормить зимовщиков. Работа служителя — мыть посуду и заботиться о собаках и корове. Весной он должен был поехать со мной в экспедицию в Австрийский пролив.

Столяр оставался на зимовку для того, чтобы перебрать чердак и пол в доме и проконопатить весь дом и баню, построить коровник и выполнять всю столярную работу на станции.

Заседание закончилось, все разошлись на отдых. Но немногие легли спать. Новые зимовщики наскоро дописывали письма, чтобы передать их на Большую Землю, ибо потом связь возможна будет только по радио.

## **ОТПЛЫТИЕ «ЛОМОНОСОВА»**

16 августа в 8 часов утра на станции зазвонил звонок. В станционной кают-компании собралась команда судна, старые и новые зимовщики. Хозяином был уже новый повар зимовки, Владимир Иванович Тамберг. После завтрака состоялось торжественное открытие павильона. Затем наступила минута прощания. Все пожимали друг другу крепко руки целовались, как будто бы прощались навсегда. Высказывали пожелание счастливо пережить долгую полярную ночь, быть здоровыми и жить дружно.

Тяжело было разлучаться старым зимовщикам с собаками, которые так привыкли к ним. Особенно это нужно сказать о тов. Демме. Все собаки собрались на берегу. С парохода прозвучал второй гудок. Одна за другой отчалили от берега к судну лодки. На «Ломоносове» взвился флаг; он снимался с якоря.

Гулко разнёсся по бухте последний гудок, отражаясь о скалу Рубини и мыс Седова многократным эхом. Жаль было расставаться с людьми, с которыми долго пришлось работать в Ленинграде. Жаль было и судовой команды, относившейся к нам очень хорошо. Больше всего жалели мы все об Адаме Петровиче Рундаке — нашем штурмане.

«Ломоносов» вздрогнул. Заработала корма, вспенилась, помутнела вода. Лёгким ходом двинулось судно в пролив Мелениуса. Гудком посылало оно нам последние приветствия: «Прощайте, будьте здоровы. До свиданья через год» — эти сердечные слова передавала нам команда судна продолжительными протяжными гудками, ибо голоса на таком расстоянии уже не было слышно. С палубы всё время махали белыми платочками, с берега им отвечали залпы. Жалобно выли собаки; они глядели в ту сторону, куда ушёл пароход, куда поехал ненец Тимоша,

кормивший их целый год, куда уехали все зимовщики, имевшие каждый среди них своего любимца.

Ещё некоторое время «Ломоносов» был виден с крыши дома, а потом только маленькое облако дыма и он скрылся за мысом Дунди, в проливе де-Брюйне.

## НАУЧНО-ИССЛЕДОВАТЕЛЬСКАЯ РАБОТА

Наиболее важное на станции — это метеорологическая служба. Её выполняли оба аэролога и врач; каждый дежурил по одной декаде. Кроме обычных наблюдений, они изучали ещё скорость ветра в высоких слоях атмосферы с помощью змеев и шаров-пилотов. В хорошую погоду они пускали радиозонды системы проф. Молчанова, с их помощью изучая температуру, давление и влажность в разных слоях атмосферы. Показатели с зондов передавались по радио.

Магнитолог установил приборы для наблюдений над земным магнетизмом. Ежедневно, в 4 часа, он менял ленту, и проявлял её.

Я, как геоморфолог, до наступления полярной ночи, должен был ознакомиться с геологическим строением и ледниками в районе станции.

3 сентября, в 11 часов утра, я поехал на о. Мёртвого Тюленя. Мотор у нас четырёхсильный, речной. Зная его капризы, мы всегда брали с собой вёсла. Вода была спокойна. Около о. Мёртвого Тюленя из воды показались лысуны, напоминавшие по величине моржей. На острове гнездились чайки-ласточки. На камнях мы находили молодых чаек.

Остров невелик. Я сделал маршрутный снимок.

Когда в 4 часа дня мы возвращались назад, нас встретил восточный ветер. Море волновалось. Отливное течение быстро несло в Британский канал. За километр от острова остановился мотор. Мой спутник Стёпа заводил его полтора часа, а я должен был всё время держать лодку на месте, гребя против сильного течения, выносившего нас в Британский канал. С течением напирала на лодку и льдины. Их надо было расталкивать вёслами, а в тоже время лодку уносило течением. Я выбивался из сил. Нельзя было никак уговорить Стёпу взяться за вёсла. Наконец, после полуторачасовой возни, мотор затарахтел и мы в 7 часов утра (4 сентября) приехали на станцию.

После этого я начал изучать ледник бухты Тихой; отметил на нём знаки, по которым можно было следить за его движением; собрал и высушил растения и отмечал возле станции те из них, с которых весной хотел собрать семена.

## **ОЧЕРЕДНЫЕ ХОЗЯЙСТВЕННЫЕ РАБОТЫ**

После отъезда «Ломоносова» нам пришлось выполнить большую работу по хозяйству. Её нужно во что бы то ни стало поскорее закончить до тех пор, пока начнутся осенние метели и настанет долгая четырёхмесячная полярная ночь. Кое-какую работу мы делали авральным порядком, главным образом после ужина. Таким образом мы очистили берег от разбросанных ящиков с посудой, мешков с продуктами и разного стационарного инвентаря. Вдали от берега сложили строительный материал.

Кроме собак, у нас была ещё корова Бравенька — холмогорка, дававшая по 12 литров молока в день. Для неё надо было приготовить тёплое помещение. Коровник получился очень тёплый. Для собак мы построили собачник. Здесь они сидели тише, не грызлись и не кусали друг друга, как на открытом месте, и зимой будет им здесь теплее.

Для того, чтобы в долгую полярную ночь нам не пришлось мёрзнуть, идя в метель за углём, с восточной стороны станции мы пристроили угольный сарай. Там мы сложили весь уголь. Вход к угольному сараю вёл прямо из коридора.

Всю эту работу мы делали после ужина. После работы шли в кают-компанию, пили чай, играли в шахматы и домино, а Иван Николаевич заводил граммофон.

20 августа в бухту Тихую зашло зверобойное судно «Ленинградгосторг» под командой капитана Воротилова. Прибыло оно на Землю Франца Иосифа на зверобойные промыслы, прежде всего для охоты на моржей, в районе острова Хейса и Земли Александры.

Судно остановилось на один час. Команда осмотрела станцию, взяла нашу почту на Большую Землю и, попрощавшись с зимовщиками, двинулась в путь. В тот год это были у нас последние люди с Большой Земли.

## МУЗЕЙ АРКТИКИ

На юго-восток, в 40 километрах от бухты Тихой, находится остров Нордбрук. Его высокая белая вершина всегда приковывала к себе наше внимание. На западной части острова находится мыс Флора. Мыс Флора — это база многих экспедиций, работавших на Земле Франца Иосифа. С исторической точки зрения это одно из наиболее интересных мест Арктики. Здесь в 1881-1882 году зимовала в очень тяжёлых условиях английская экспедиция Ли Смита. Здесь, три года подряд провёл Фридрих Джексон, обследовавший за это время западную и центральную часть архипелага. Сюда вышел в июне 1896 года Фритиоф Нансен со своим товарищем Иогансеном, возвращаясь из путешествия по Северному Полярному морю.

На этом месте в 1905 году ожидала спасательного судна часть американской экспедиции Фиали. Сюда в 1914 году с судна «Св. Анна» пешком добрался штурман Альбанов с матросом Кондратом. Они остались здесь на зимовку. И снова неожиданная встреча: экспедиция Седова, возвращаясь в Мурманск, зашла сюда для того, чтобы разобрать зимовку Джексона на топливо для судна. Здесь же она и подобрала Альбанова и Кондрата.

Для обследования Земли Франца Иосифа многое сделал шотландский спортсмен Ли Смит. С полярными странами он был знаком ещё со Свальбарда. На собственные средства он соорудил деревянную паровую яхту «Эйра», приспособленную для плавания среди льдов. На этом судне Ли Смит дважды побывал на Земле Франца Иосифа. Первое путешествие состоялось в 1880 году и прошло очень удачно. За короткое время — 16 дней — Ли Смит обследовал неизвестные до того южные берега Земли Франца Иосифа и открыл много новых островов.

В 1881 году Ли Смит приехал сюда снова.

На о. Бёлль экспедиция построила дом. После этого судно подошло к острову Нордбрук и стало на якорю около мыса Флора 21 августа 1881 года. Неожиданно в тихий солнечный день на востоке показались льды, которых приливом быстро принесло к тому месту, где стояла «Эйра». Судно очутилось между льдами и береговым припаем. От сильного напора льдов судно получило пробоины и через 2 часа затонуло. За такой короткий срок спасти с судна удалось немного. Но всё же успели забрать значительную часть продуктов и лодки. Всё это перевезли со

льдины на берег. Из досок разбитой «Эйры», камней и торфа построили дом, покрыв его парусом, взятым с «Эйры». В этом доме 25 человек должны были пробыть долгую полярную ночь. Переправиться на лодках на о. Бёлль, где недавно был построен дом, не было возможности, ибо пролив Миерса забило льдами.

Всё своё внимание Смит обратил на то, чтобы к наступлению полярной ночи запастись мясом и собрать плавник на топливо. К наступлению зимы убили 13 медведей, 21 моржа и 1200 кайр. Каждый зимовщик получал на день 750 грамм свежего мяса, 200 грамм овощей, 125 грамм муки, чай, сахар, молоко и стакан рома. Каждый раз, когда убивали медведя, собирали кровь, которую часто пили в сыром виде или добавляли в суп. Свежее мясо и горячая кровь — это наилучшие способы борьбы с цингой у полярных народов. Экспедиция Ли Смита это подтвердила на опыте: здоровье всех участников её на протяжении зимы было очень хорошее.

Во время полярной ночи зимовщики не скучали, находили себе работу; готовили лодки к будущему возвращению, чинили одежду, паруса, варили и консервировали мясо. Мяса было вдоволь. Белые медведи подходили к самой зимовке. Это были исключительно самцы, блуждавшие по ледяной пустыне в поисках тюленей. Самки в это время зимуют в снежных берлогах, откуда в начале весны выходят с молодыми медвежатами. Первая птица на мысе «Флора» появилась 8 февраля. Это была полярная сова. В начале марта прилетели кайры и люрики, а в июне налетело много гусей, благодаря чему экспедиция всё время имела свежее мясо.

Наконец настал час отъезда. 21 июня экспедиция Ли Смита на четырёх лодках направилась к Новой Земле. На каждой лодке был хронометр, компас, секстант и морские карты, а также большой запас оружия и патронов. На каждого человека было взято по 80 килограммов продуктов.

Переход к Новой Земле был очень тяжёлым. Лодкам приходилось пробираться среди ледяных полей по небольшим каналам то сходявшимся, то расходившимся. Это затрудняло переход: приходилось вытаскивать лодки из воды на лёд и ожидать, пока снова образуются полыньи. И только 2 августа Ли Смит подошёл к Новой Земле. Здесь у западного входа в Маточкин Шар Ли Смит встретил три судна, посланных для розысков его экспедиции.

От дома, в котором зимовал Ли Смит с товарищами, не осталось теперь и следа. Снесло его время и лютые бури.

На мысе «Флора» стоял когда-то небольшой посёлок, названный Джексон «Эльмвуд». Здесь прожил безвыездно три года (1894-1897) подряд Джексон. Основной задачей английской экспедиции Джексона было обследование Земли Франца Иосифа, как опорной базы для санного пути к полюсу. Джексон составил первую карту Земли Франца Иосифа, более или менее приближавшуюся к действительности. Он обследовал всю западную группу островов на запад от Британского канала. Джексон объезжал острова на сани, запряжённых собаками и сибирскими пони. Работу проводил преимущественно весной. Летом на лодке проводил обследование южных берегов.



Мыс Флора во время зимовки Джексона

Остатки прежних продуктовых складов, а может быть лагеря, я видел на мысе Дунди в 1932 году. По виду консервных банок можно было судить, что они лежали там ещё со времени пребывания Джексона. Джексону так понравилась исследовательская работа, что он хотел остаться там и на четвёртый год. Но финансовые трудности принудили его возвратиться в Англию.

\* \* \*



Во время экспедиции Джексона, в 1895-1896 году, на Земле Франца Иосифа зимовали Нансен с Иогансеном. Нансен, в целях разрешения проблемы Северного Полярного моря, о котором в то время имелись различные догадки, организовал экспедицию на «Фраме» (1893-1896). По плану Нансена судно вмёрзло около Новосибирских островов во льды и дрейфовало с ними в северо-западном направлении. «Фрам» — это единственное судно, так далеко заходившее на север: дальше ни одно судно ни до, ни после него не заходило. Нансен разрешил основную океанографическую проблему Арктики и создал основы для наших современных сведений о Полярном бассейне и климате этой области.

На «Фраме» Нансену не удалось близко подойти к полюсу, так как судно начало относить на запад; к полюсу оставалось около 700 километров. Тогда Нансен решает вместе с Иогансеном попытаться дойти к полюсу на санях-лодках. Трудные условия похода разрешили дойти только к 86°04' северной широты. Отсюда Нансен повернул на юг, чтобы добраться к Земле Франца Иосифа, а потом на Свальбард и в Норвегию.

6 августа Нансен подошёл к Земле Франца Иосифа, открыл ряд новых островов и, между прочим, Белую Землю, на северо-востоке архипелага. 28 августа они подплыли к острогу Джексона и здесь на мысе Норвегия решили зазимовать с тем, чтобы в начале нового года идти дальше на юг. Из камня, мха и шкур моржа они построили на береговой террасе домик, причём всю работу приходилось выполнять почти голыми руками, при помощи примитивных инструментов (лопата из плечевой кости моржа, кирка из клыка моржа и т. п.). Хатёнка эта была в длину метра в три и в ширину 1,8 метра. Она была такой низенькой, что только в середине можно было стоять во весь рост; однако она защищала зимовщиков от страшной зимней стужи и шторма. На зиму они запаслись большим количеством медвежьего мяса. Отапливались салом моржей. Проводили регулярные метеорологические наблюдения, ходили на продуктовую базу, а большей частью лежали и спали. Питались исключительно медвежьим мясом, поддерживавшим у них хорошее состояние здоровья. Это лишний раз доказывает, что цинга происходит не от недостатка движения, а из-за несвежих продуктов.

Во второй половине мая 1896 года Нансен и Иогансен покинули свою зимовку и двинулись на юг, придерживаясь островов, расположенных на восточной стороне Британского канала. В июне на каяках они вышли

к южным берегам Земли Франца Иосифа и вдоль южного берега о. Нордбрук повернули на запад. Здесь, отдыхая на острове Нордбрук, они чуть не лишились каяков. Нансен, желая ориентироваться в ледовой ситуации, поднялся на террасу. Неожиданно подул сильный ветер со стороны ледника и отогнал каяки в море. Нансену пришлось плыть за ними около километра. Здесь же с Нансеном произошёл и другой случай: морж пробил клыками его каяк, который затонул бы, если бы Иогансен не поспел вовремя на помощь.

Приближался конец их плаванию на каяках. Как уже было сказано, на о. Нордбрук на мысе Флора, зимовал в это время полярный исследователь Ф. Джексон, с которым встретился здесь Нансен. Вот как описывает Нансен этот интересный эпизод.

«С разнообразными ощущениями шёл я через многочисленные холмы и неровности, как вдруг, неожиданно, мне показалось, что я слышу людской голос, чужой голос, впервые за три года. Как забилося моё сердце и как ударила кровь в голову, когда я выбежал на холм и начал кричать напрягая всю силу своих лёгких. Этот человеческий голос, раздававшийся среди ледяной пустыни, этот призыв к жизни напоминал мне о родине, и о той, которая меня ждала и я ничего больше не видел и не чувствовал, мчась вперёд среди гор и ледяных гребней. Вскоре я услышал опять зов со стороны ледяного хребта и увидел тёмную фигуру, продвигавшуюся между хребтами. Это была собака; но вдали шла ещё одна фигура, и это был человек. Кто бы мог быть? Был ли это Джексон, или один из его товарищей, или кто-нибудь из моих земляков? Мы быстро приближались друг к другу. Я снял шляпу, он сделал то же самое. Я услышал, что он говорит с собакой и начал прислушиваться. Он говорил по-английски. Подходя ближе, мне показалось, что я узнаю Джексона, которого я уже видел раньше.

Я надел шляпу, мы протянули друг другу руки с сердечными приветствиями... С одной стороны — цивилизованный европеец, в приличном английском костюме, в высоких резиновых сапогах, хорошо выбритый, вычищенный, вымытый душистым мылом, запах которого ощущал острый нюх дикаря и с другой стороны — дикарь, одетый в грязные лохмотья, пропитанный салом, сажей, с длинными неостриженными волосами, растрёпанной бородой, почерневший от дыма, так что природного белого цвета лица нельзя было заметить под толстым слоем жира и сажи, и её нельзя было на протяжении целой зимы отмыть ни тёплой водой,

ни мхом, ни тряпками, ни даже ножом. Никто из нас ничего не знал друг о друге и откуда каждый появился.

Между Джексоном и Нансеном произошёл такой разговор:

— Здравствуйте! (начинает Джексон).

— Здравствуйте!

— Очень рад вас видеть.

— Благодарю вас, я также.

— С вами здесь судно?

— Нет, моё судно не здесь.

— Сколько вас тут?

— У меня только один товарищ, там на краю льда.

— Не Нансен ли вы?

— Да, это я.

— Я очень рад вас видеть.

И снова начались крепкие рукопожатия.

Нансен и Иогансен были гостями Джексона до прихода судна «Уиндворд», снабжавшего экспедицию Джексона продуктами.

На этом судне оба полярных робинзона добрались в Норвегию.

От всех строений, сооружённых Джексоном на мысе Флора не осталось ничего. Один сарай взяла американская экспедиция Уэлмана в 1898 году, на мыс Тегетгофа (о. Галля), остальные строения Джексона, как уже было упомянуто, разобрала на топливо экспедиция лейтенанта Седова.

Здесь находится небольшая хатёнка, построенная из досок и бамбуковых палок с прокладками мха между ними. Построила её, вероятно, американская экспедиция Фиалы. Хатёнка в настоящее время занесена обледенелым снегом. На востоке от этой хатёнки стоит памятник (из серого камня), привезённый из Италии и поставленный в память трёх участников экспедиции Аbruцкогo, погибших среди ледяной пустыни Полярного моря. Это были лейтенант Кверини, горный проводник Олле и машинист — норвежец Стеккен. Их имена вырезаны на той стороне камня, которая обращена на север, где отважных исследователей постигла смерть. Они проводили капитана Каньи в его экспедицию по плувчим льдам к северному полюсу. Каньи удалось дойти до 86°34' северной широты. Таким образом, он побил рекорд, поставленный Нансеном в 1895 году, на половину градуса. Вспомогательная партия Кверини, из

чьих запасов Каньи пополнил свои продукты распрощалась с ним на полдороге, но в базу экспедиции, в бухту Тёплиц, не возвратилась.

В 1914 году мыс Флора был свидетелем не менее интересной встречи Альбанова с экспедицией лейтенанта Седова. Альбанов был штурманом экспедиции лейтенанта Г.Л. Брусилова на шхуне «Св. Анна». Экспедиция пыталась пройти северо-восточным морским путём, т. е. тем путём, каким прошёл ледокол «Сибиряков» в 1932 году. Осенью 1912 года около берегов Ямала судно затёрли льды. Вместе со льдами судно начало относить на север. Две полярных ночи провела экспедиция среди дрейфующих льдов. Надежды на освобождение от льдов не было. Весною 1914 года судно находилось на севере от Земли Франца Иосифа. Несмотря на то, что запасы продуктов расходовались экономно и часто пополнялись медвежьим мясом, положение с продуктами в конце второго года дрейфа было очень тяжёлым. Тогда, 23 апреля 1914 года, когда «Св. Анна» находилась на широте 83°17' N — на расстоянии 160 километров от ближайшего острова Земли Франца Иосифа (острова Рудольфа), партия в 11 человек во главе с штурманом В.И. Альбановым оставляет судно с тем, чтобы пешком по пловучим льдам дойти до Земли Франца Иосифа, где на мысе Флора можно было найти приют и продукты; кроме того, там можно было прожить некоторое время охотой, как это в своё время сделали Нансен с Иогансеном. 13 человек оставшихся на судне, могли прожить ещё целый год продуктами, оставшимися на судне.

Читая дневник Альбанова, мы видим, каким необычайно тяжёлым был поход этих людей, желавших избежать смерти, которая угрожала им на судне от сжимания льдов и отсутствия продуктов. Тяжёлым был путь, каким пришлось идти этим несчастным людям. Донимал снег, торосы, полыньи и каналы преграждали дорогу. Это принуждало их делать большие обходы. Но самым страшным для них было то, что льды относили их всё время на запад; их несло мимо Земли Франца Иосифа. Это констатировал штурман Альбанов, обозначая географическую широту; по его подсчётам они должны были уже быть на острове Рудольфа, но в то же время земли не было видно. Это страшное открытие отнимало бодрость у людей, настроение падало, заболевания цингой увеличивались. «Всё равно умирать. Даром только перед смертью мучаемся. Куда идти дальше?» Так говорили утомлённые, безразличные ко всему матросы. Несмотря на то, что Альбанов всё время их ободрял, просил — это помогало мало. Они искали любого случая для того, чтобы прилечь.

Единственным способом заставить своих товарищей по несчастью идти дальше была физическая сила. Ударами кулака Альбанов заставлял их вставать и идти дальше, напрягая последние силы.

18 июня Альбанов увидел на горизонте очертания земли. Это была Земля Александры, наибольший остров архипелага на западе. Эта земля показалась Альбанову в виде двух белых облаков над самым горизонтом. Они долго не меняли своей формы и места, пока их не закрыли туманы. Альбанов не говорил об этом своим товарищам из боязни, что это не земля, а тучи или торосы. И только через четыре дня он окончательно убедился в том, что это земля. Альбанов так писал о ней: «Эта земля сказочна, фантастична и так далека от действительности, как картина; её удивительный неестественный цвет похож на цвет луны; правильная как по лекалу нарисованная форма не даёт представления о расстоянии, какое отделяет нас от неё».

8 июля несчастные добрались до острова. Здесь на мысе Мери Гармсуорт они нашли много птиц и гагачьих яиц. Это была счастливая находка, ибо продуктов у них оставалось очень мало: два килограмма сухарей и один килограмм соли. Отдохнув несколько дней, прибодрившись и набравшись свежих сил, они двинулись к мысу Флора. Разделились на две партии — одна из них пошла пешком по леднику Земли Александры, а другая поплыла вдоль берега на двух каяках. Несколько раз каяки подвергались атаке моржей, и отважные моряки часто заглядывали смерти в глаза.

Партия, шедшая пешком по леднику, находилась в ужасном состоянии: ноги болели и покрылись цинготными язвами. Первым заболел и умер матрос Архиреев. Труп его оставили на льду, Альбанов условился ждать пешую партию на мысе Гранта. Но она не пришла вовсе. Возможно, что все они свалились в ледяную расщелину и погибли там или, не имея сил идти дальше, легли на леднике и там умерли. Позднейшие попытки разыскать этих людей не увенчались успехом.

Альбанов остановился на острове Бёлль. Матрос Нильсен был настолько обессилен, что еле вылез из каяка и ползком добрался к палатке. Впоследствии он перестал говорить и понимать слова товарищей; через несколько часов он умер. Вся группа находилась в тяжёлом психическом состоянии. Это состояние Альбанов описывает так: «Смерть этого человека не очень поразила нас, как будто произошло са-

мое обычное явление... Только как-то странно было: человек шёл вместе с нами три месяца, терпел, выбиваясь из сил и вот его уже нет, ему больше никуда не надо... Вся работа, все труды и лишения погибли даром. А нам ещё нужно добраться вон к тому острову. К нему ещё целых двенадцать миль»... «Правда, смерть товарища не поразила нас. Конечно, это не было только чёрствостью, бессердечностью. Это было ненормальное отупение перед лицом смерти, которая у всех нас стояла за плечами. Мы как будто враждебно смотрели сейчас на следующего «кандидата», на Шпаковского, размышляя в уме дойдёт ли он, или его постигнет та же печальная участь. Когда Шпаковского послали за плавником и он изредка останавливался, то кое-кто из товарищей кричал ему вслед: «Останавливайся ты у меня, останавливайся. Что, за Нильсеном захотел?» Это не было враждебным отношением к Шпаковскому, он никому ничего плохого не сделал. Это было озлобление здорового человека против болезни, забирающей у нас товарища, призыв к борьбе со смертью до конца».

Мыс Флора был уже близко, но Альбанова разбирало сомнение, удастся ли ему добраться туда. Дело в том, что у него болели ноги, а иногда он и вовсе не мог ходить. 21 июля два каяка поплыли по направлению к Флоре. Начался туман и каяки быстро потерялись из виду. Подул ветер, разволновалось море. Альбанов и Кондрат, ехавшие в одном каяке, решили вытянуть его на айсберг и там переждать до тех пор, пока море уляжется. Одев малицы, они заснули. Проснулись тогда, когда под ними раскололся айсберг и они попадали в воду. Ветер не утихал, они еле выбрались на обломок айсберга. Остаться там, значит ждать неминуемой смерти от холода. Решили снова плыть на о. Бёлль. 6 часов пришлось грести по волнующемуся морю; ежеминутно оно угрожало проглотить небольшой каяк, но всё же добрались до острова. Развели огонь, на что пошло всё бывшее у них горючее; обломки нарт, лыжи, и бинты. Обогрелись и подкрепились. Отдохнуть в мокрых малицах не было возможности. Оба дрожали от холода, а Кондрат ещё до этого отморозил пальцы на ногах.

К счастью, ветер утих. Альбанов и Кондрат собрали последние силы, сели в каяк и быстро добрались до мыса Флора, где была хатёнка и продукты. Это было 22 июля.

Второй каяк с Шпаковским и Луняевым не пришёл на мыс Флора — вероятно утонул во время шторма, когда Альбанов и Кондрат сидели на айсберге.

Альбанов и Кондрат — это только два участника экспедиции Брусилова, спасшиеся от смерти. Судьба «Св. Анны» неизвестна. Очевидно её раздавили льды.

На мысе Флора Альбанов и Кондрат начали готовиться к зимовке: привели в порядок небольшой американский домик, собрали разбросанные вокруг продукты и инвентарь. Но зимовать им не пришлось. 2 августа на мыс Флора зашло судно «Фока», возвращавшееся в Архангельск с экспедицией лейтенанта Седова. С судна, подходившего к мысу Флора, неожиданно заметили на берегу человека. Он быстро плыл на каяке к судну. Это был штурман Альбанов. Он рассказал участникам экспедиции лейтенанта Седова о судьбе экспедиции Брусилова.

Все эти бедствия сильно подействовали на нервную систему Альбанова, и он заболел психическим расстройством. Альбанов только недавно умер, а его товарищ Кондрат служит сейчас на судах Совторгфлота.

## ОСЕНЬ

Дни становятся короче. Мы это замечаем каждый день. Чайки полетели на юг. Среди скал можно ещё встретить пуночку, а над берегом моря — кулика, ищущего себе поживу. Умолкли птичьи базары. На поверхности воды изредка покажется нерпа или морской заяц. Собаки, заметив их, бросаются на берег и лают немилосердно. Нерпа прикидывается, будто бы её интересует лай собак и наш свист. Она поднимает над водой серую головку, поглядывает во все стороны и снова идёт под воду.

Когда бухту заносит льдами, мы больше всего следим за тем, чтобы на льдины не попали собаки, ибо отливом их может вынести в море. А собаки очень часто перескакивали с льдины на льдину, увидев нерпу или морского зайца.

28 сентября в 8 часов вечера мы услышали громкий непрерывный лай собак около мыса Седова. Он приближался к станции. В интервалах

собачьего лая было слышно пыхтение, как будто бы сто паровозов въезжало в крытый вокзал. Это были белуги. Они передвигались из северного Полярного бассейна на юг, в море Баренца.

Луна была скрыта за тучами и потому белуг нельзя было хорошо разглядеть; видно было только, как они поднимались из воды.

Вся бухта до самого Скот-Кельти «пыхтела». Белуги перекочёвывали огромной массой. Огромные волны били о берег. Охотники не могли удержаться: началась стрельба. Собаки лаяли, не находя себе места. Долго ещё крутились белуги около скалы Рубини, потом двинулись в пролив Мелениуса.

1 октября днём убили одну белугу; весила она около 800 килограмм. Последние белуги прошли на юг 13 октября перед вечером.

14 октября последний раз мы видели пуночек. На воде кое-где видны были ещё чистики, но недолго. 21 октября бухта покрылась тонким слоем льда, и чистиков не стало.

22 октября на станцию залетели 5 белых куропаток.

Температура доходит до  $-10^{\circ}$ ,  $-13^{\circ}\text{C}$ , часто бывает оттепель, бушуют штормы и метели. С ноября сила порывов ветра доходили до 41 м/с.

Настала полярная ночь. С 20 октября солнца не видим. Взойдёт оно только 22 февраля — полярная ночь тянется 126 дней. В первые дни над южным горизонтом в обеденное время стоят ещё сумерки. Чарующа их краса. Над южным горизонтом отблеск солнца; над ним жёлтый, зелёный и светло-голубой цвет; остальная часть неба — ультрамаринового цвета. Долго-долго стоял я, любуясь необычайными красками и их нежными переходами.

Но недолго пришлось любоваться сумерками. С 9 ноября наступила тёмная ночь, даже и в полдень совершенно темно. Так будет продолжаться 86 дней:

В Британском канале и бухте Тихой кругом льды, только около станции небольшое пространство чистой воды. Среди льдов — торосы и куски многолетних ледяных полей, проходивших летом и осенью около станции вместе с приливом и отливом.

Стоит немая тишина. Не слышно уже шелеста льдов. Только изредка при сизигийных приливах слышны ритмические звуки — в это время лёд ломается. Кажется, что где-то далеко кто-то глубоко дышит. Я люблю эту своеобразную музыку и вслушиваюсь в неё долго-долго. Вокруг тихо, спокойно.



## КОМЕНДАНТ О. СКОТ-КЕЛЬТИ

— Иван Николаевич, знаешь, мне сегодня снились два медведя. Как будто они зашли прямо под баню, — так начал сегодня разговор Стёпа, пришедший к завтраку из своего «хутора»<sup>1</sup>.

— Ты видел, я вчера целый день жарил сало и запах его ветром относило в Британский канал. Смотри, если придут медведи, то они мои.

Уже месяц как мы живём на станции и за это время ни один медведь не показался на горизонте. Это волновало наших охотников, что видно из подобных разговоров. Каждый мечтал о том, что он первый убьёт медведя. Ежедневно то один, то другой жарит сало нерпы — приманку для медведя. Но медведи не приходят; нужно вероятно выбраться куда-нибудь подальше за станцию и там засесть на них. Предыдущие зимовщики передавали, что медвежий путь проходит через о. Скот-Кельти.

Однажды (5 октября), Фриц и Иван встали из-за обеденного стола почему-то раньше обычного. Через 10 минут мы их видели уже на берегу, где они спускали на воду небольшую красную лодку. Оделись они легко, запаслись продуктами скупно: по одной банке консервов и немного галет; взяли с собой винтовки, патроны, табак. От станции до острова Скот-Кельти недалеко — всего около 4 километров. Через 20 минут после их отъезда бухту начало заносить ледяным полем. Льды нагнали наших охотников уже около острова. Удирая от них, они поплыли вдоль берега в пролив Мелениуса. На дворе быстро стемнело. На второй день в бухте стояли льды. Мы всё время следили за Скот-Кельти. Приблизительно в первом часу дня на краю острова появились две чёрные фигуры. Мы услышали два выстрела. С нашей стороны тоже выстрелили, дав этим знать, что мы их видим. Наши охотники участвовали в стрельбе, но на их сигналы мы ничем не могли им помочь, так как ледовая ситуация не менялась и на изменение её не было надежд. Один из них сначала стоял, а потом сел около камня и мы его больше в тот день не видели. Потом мы узнали, что то был Фриц. Второй — Иван Николаевич — всё время прохаживался по берегу. Стёпа зажёг кучу тряпья, смоченного нефтью, чтобы показать им, что мы их видим. Снова настала ночь. Нашим охотникам пришлось и вторую ночь спать под открытым небом.

---

<sup>1</sup> Хутором мы называли радиорубку, стоявшую в стороне, выше за жилым домом. На хуторе жил Стёпа с собакой Буржужем.

Под утро восточный ветер отогнал из бухты льды. Но ветер был так силен, что сразу нельзя было поехать на Скот-Кельти. И только в 10 часов, всё ещё при большом ветре, Стёпа завёл мотор и поехал с обоими братьями Теплоуховыми на ту сторону. Они взяли с собой и вёсла, ибо наш мотор часто отказывался работать. Голодные и холодные охотники ожидали спасения. В 12 часов они были уже на станции. В кают-компании их хорошо накормили. После этого Иван Николаевич начал рассказ о своём приключении.

— Ледяное поле нагнало нас около Скот-Кельти, и спаслись мы от него, объезжая остров слева. На западном краю острова берег низкий и глубина моря невелика. Всюду на мелководье стояло много айсбергов. Лавируя среди них и ледяного поля, мы выбрались с лодкой на берег. Была уже ночь. На острове много глубокого снега. Около лодки пришлось и заночевать. Продукты съели в первый вечер. Спать не пришлось из-за холода, а одеты мы легко, не предполагали же оставаться на ночь на Скот-Кельти. На второй день, на рассвете, мы оставили лодку и по глубокому снегу начали пробираться через остров, чтобы быть ближе к станции. Глубокий свежий снег затруднял дорогу. С берега мы видели ваши сигналы. Я всё время ходил для того, чтобы согреться. Фриц, сердитый и утративший надежду на всё, сидел около камня и лязгал зубами. Нам обоим очень хотелось есть, но у нас ничего не было. Тут мы вспомнили, что полмесяца тому назад мы оставили целую нерпу около самострела в качестве приманки для медведя. Мы откопали её и поужинали. Но эта последняя ночь была очень тяжёлой. Со стороны скалы Рубини дул холодный ветер. И если первую ночь мы оба ещё ожидали медведя, то на вторую — Фриц проклинал себя, меня и медведей... Хотелось спать; организм был переутомлён, а тут ещё может подойти медведь и насядет на нас. Мы очень обрадовались, когда увидели лодку.

— При возвращении на станцию море разволновалось и волны заливали лодку. Однажды лодку залило на целую треть. Это был не очень приятный момент. Но Стёпа не мог больше ожидать, ибо неизвестно было, утихнет ли ветер, или усилится ещё больше. Барометр показывал последнее. Это и подтвердилось уже с 12 часов дня. Ветер так усилился, что не было бы никакой возможности ехать на остров Скот-Кельти. Погода здесь очень быстро меняется и нужно всегда ловить момент.

Весь вечер и следующий день только и разговоров было о наших охотниках. Интересней всего было, когда они начали рассказывать друг

о друге. Это приключение с охотниками дало нам новую тему для разговоров, что имеет большое значение в условиях зимовки. За один месяц совместной жизни все темы у нас истощились; во время обеда или ужина каждый из нас пересказывал различные эпизоды по несколько раз, так что всем зимовщикам они были известны заранее и ни у кого не вызывали интереса. Очень часто рассказчика останавливали и заканчивали рассказ вместо него, так как конец был всем известен. Мы все знали, что Никольский расскажет «об алма-атинских яблоках» или «как у нас на Матшаре жилось лучше, чем сейчас в бухте Тихой»... Мы знали, что Фриц ежедневно будет рассказывать о ненце, попавшем под медведя и как тот разодрал ему малицу. Надо было найти новую тему для разговора и эта неудачная охота на медведей нам её дала. Тем более, Иван Николаевич умел рассказывать об этом эпизоде с тонким юмором.

На следующий день после возвращения охотников из Скот-Кельти Иван Николаевич, выпив весь свой паёк вина за декабрь, постучал в комнату начальника станции с заявлением в руках. Он просил сдать ему в аренду на время нашей зимовки остров Скот-Кельти. Начальник зимовки согласился, и оформил передачу, подтвердив своей подписью и печатью станции. Во время обеда Иван Николаевич был официально провозглашён начальником острова Скот-Кельти на время зимовки 1932/33 года.

— После обеда, ребята, принимаю визиты в ознаменование нового назначения, — сказал Иван Николаевич. — Но имейте в виду, что на сухую не идёт. Каждый с бутылкой в кармане...

С каждым днём Иван Николаевич приобретал всё больший авторитет: все его уважали и обсыпали титулами.

## **ОКТЯБРЬСКИЕ ТОРЖЕСТВА**

Полярная ночь вступила в свои права; уже нет даже и сумерков. 6 ноября во время ужина начальник зимовки поздравил всех нас с октябрьскими праздниками, пожелав всем благополучно перенести полярную ночь и целиком выполнить все работы, возложенные на нас институтом. 6-7 ноября мы слушали во время обеда и ужина трансляцию из Ленинграда и Москвы. На второй день октябрьских праздников к станции подошёл первый медведь, а вслед за ним 9 ноября второй, которого

убили около полыньи перед станцией. В 4 часа дня мы услышали злобный лай собак перед самой полыньёй и шлёпанье в воде. Вокруг полыньи на льду стояли собаки, а в воде плавал медведь. Он пытался вылезть на лёд, но тот обламывался. Мы с Стёпой подходили к полынью со стороны моря. Видны были лишь чёрные силуэты собак и слышно было как бултыхался медведь. Прозвучал выстрел и в трёх шагах от Стёпы медведь повалился на лёд. Он хотел было прорваться между собак, окруживших его, пошёл напролом и попал прямо на нас.

9 ноября в 7 часов утра меня разбудил мой любимый марш «Касабланка». У дверей стоял граммофон, а возле него Иван Николаевич. Он знал, что сегодня день моего рождения и пришёл поздравить меня. Это не было исключением для меня. У нас в кают-компании были выписаны дни рождения каждого из зимовщиков. Эти дни входили в число станционных календарных праздников. Каждый день рождения повар отмечал лучшим обедом, за что «народившийся» должен был поставить на стол две бутылки вина — месячную норму.

## СЕВЕРНОЕ СИЯНИЕ

Зимой я изучал северное сияние<sup>1</sup>. На станции не было специальных приборов для его изучения; я зарисовывал его формы, отмечая развитие и интенсивность. В эту зиму северные сияния бывали очень часто. Почти не было ни одного случая, чтобы в ясную погоду не было видно северного сияния.

Незабываемое впечатление осталось у нас от этих прекрасных явлений природы. Наибольшая интенсивность их была на южной части небосвода, начиная от востоко-северо-востока до западо-северо-запада, где они начинались обыкновенным снопом лучей. Эти лучи росли в направлении к зениту, то потухая, то снова сильно разгораясь. Между ними, над южным горизонтом образовывалась дуга, куда из одного конца в другой с невероятной быстротой перебегали фиолетовый, оранжевый и зелёный цвета. Когда лучи росли вверх к зениту, вся эта лента, сотканная из движущихся красок, высоко поднималась над горизонтом. Интенсивность света уменьшалась на определённое время,

---

<sup>1</sup> Свечение высоких слоёв атмосферы (от 50 до 500 километров). Причина этого — электрически заряженные частицы — электроны, встречаясь с воздухом заставляют его светиться.

чтобы потом с ещё большей яркостью и невероятной быстротой подняться вверх.

С обеих сторон дуги образовывались полосы причудливых форм, а внизу завесы. Всё пульсировало, каждую секунду менялось, двигалось. Дойдя до 60° над горизонтом, дуга и полосы, всё сияние летело в зенит. Фиолетовый цвет преобладал над другими. Он первый летел в зенит. Образовывалась лучистая корона, касавшаяся изредка белыми лучами горизонта. В центре короны происходил бешеный танец, игра цветов — фиолетового, зелёного и оранжевого. Вокруг всё вибрировало, кружилось. Как будто из огненного кратера, среди небосвода вылетали языки пламени по направлению к горизонту.

Реже, всего 3-4 раза за всю зиму, мы видели сияние в форме неподвижной дуги над южным горизонтом с тёмным сегментом внизу.

Для иллюстрации можно взять северное сияние 23 ноября 1931 года.

На юго-востоке распустилась серебряная полоса с голубовато-фиолетовым оттенком. Поплыла по небосводу, поднимаясь, разгораясь, меняя формы и интенсивность окраски. С одной стороны неё — полоска, а ещё дальше тонкая завеса из света, как нежная вуаль. Завеса величественно плывёт по небосводу, растёт, тает; то вспыхнет на изгибе зелёным лучом, то загорится тонким, ярким светом на несколько секунд, то снова соберётся в складки, полетит в зенит и разделится на два рукава, как светящаяся река от горизонта к горизонту.

Наблюдая за развитием одной полосы или одной части горизонта, не успеваешь ловить глазами того, что происходит рядом. Вот на западе появилось пятно оранжевого цвета; оно быстро растёт, неожиданно переходит в завесу, которая, плывя по небосводу, образует извилины фантастической формы.

На дворе лютый мороз. Хочется в тёплую комнату, чтобы погреть руки, замёрзшие во время рисования. Но вдруг снова вспыхивает небо. Одна из завес начала впитывать в себя все остальные. Собрав вместе весь свет, завеса начала танцевать среди звёзд. Впечатление таково как будто в голубом эфире кто-то трясёт колоссальной лентой, а она извивается, расправляется и играет чудесными красками. Верхняя часть этой ткани серебряно-голубая, остальная золотая, а низ — пурпурный... Но вот ленты уже не стало. Она вся уже в зените, собралась там в складки и брызнула к горизонту снопами огня — оранжевого, красно-

фиолетового и зелёного. Неопишуема красота короны и чудесного бешеного танца с своеобразным фейерверком в середине...

В бухте стало совсем светло, видно всё вплоть до Медвежьего мыса. Но это только на один момент. Неожиданно всё гаснет и только полоска молочного цвета протянулась от северо-запада на юго-запад через всё небо. Но вот снова вспыхнула полоска, потом вторая, снова корона...

Целую длинную полярную ночь играет северное сияние. Небо то гаснет, то снова пылает, снег и лёд отражают свет, темнеют, светятся и гаснут совсем. Как будто бы кто-то направил прожектор на бухту Тихую, на всю ледяную пустыню в поисках чего-то и, не найдя, тушит его. Кругом тёмное звёздное небо, тёмная тишина. Лишь от скалы Рубини доносится лёгкий скрип льда, напирającego на великана-скалу, и затем лёд ломается и бессильно стонет. Этот звук, лёгкий и далёкий так приятен среди немой пустыни.

Тем, кто не видел этой красоты северной природы, никакое описание ничего не даст; оно покажется им чужой, непонятной картиной, пейзаж неведанной планеты.

## НОВЫЙ ГОД

Владимир Иванович готовится сегодня к встрече нового года. На столах стоят торты, фаршмаки, рулеты, пирожки, селёдки, — всё это он приготовил ещё днём, чтобы меньше было работы вечером.

После ужина ко мне зашёл Иван Николаевич. Его вид говорил о том, что он может уже сейчас встречать новый год.

— Слушай, Михаил Николаевич, начал он, — у нас завтра новый год. Во время обеда я хочу явиться с визитом к зимовщикам, как комендант острова Скот-Кельти. Парадная одежда у меня имеется, собственного изготовления, а ты будешь моим секретарём по всем делам моей республики. Я приготовил отчёт об итогах работы моего правительства за 1931 год.

— Ладно, через два часа зайди ко мне и мы пересмотрим весь текст, для того, чтобы не было расхождений. — сказал я.

Иван Николаевич вышел, а я принялся за работу. Начиная с половины двенадцатого ночи Владимир Иванович начал готовить стол. Ровно без десяти двенадцать в коридоре зазвонил звонок. В кают-компанию сошлись зимовщики. Встречая новый год, желали один другому

убить много медведей. На столе стоял громкоговоритель и передавал встречу нового года по всему Союзу и за границей. Все благодарили Владимира Ивановича за его усердные заботы. После закуски долго ещё сидели в кают-компании. Владимир Иванович предложил сыграть первую партию «козла» в новом году; другие расселись на диване и завели песни, а Иван Николаевич заводил граммофон. Приблизительно в три часа «ночи» разошлись.

Первого января сели за обеденный стол, как обычно. За столом находился и наш любимый Владимир Иванович, редко обедавший с нами. Не было только Ивана Николаевича. Вероятно, сегодня почему-то, запоздал. Неожиданно в коридоре раздался шум, похожий на сирену автобуса. Наш радист поднялся и удивлённо посмотрел в ту сторону, откуда доносился гудок.

— Товарищи, что это за сигналы?

Открылись двери.

— Здравствуйте, с новым годом!



«Комендант» о. Скот-Кельти с  
новогодним визитом у зимов-  
щиков

— Ура, ура, ура! — закричали все,  
— да здравствует комендант острова  
Скот-Кельти!

Иван Николаевич подходит к начальнику зимовки, а потом по очереди подходит к каждому из присутствующих, здоровается и выражает пожелание от своего имени и всех скот-кельтских медведей более счастливого нового года, чем прошедший. Иван Николаевич сегодня в специальной одежде, с лентой поперёк, с «орденами», в очках, с портфелем, в шпорах. В портфеле он принёс целую кучу «телеграмм» и «отчётов». Их содержание — на злобу дня. Ни один из зимовщиков не забыт. Долго веселил нас юмор Ивана Николаевича.

## ПОДГОТОВКА К ЭКСПЕДИЦИИ

В мою задачу входило обследовать восточную часть Земли Франца Иосифа, а именно район Земли Вильчека, и, по возможности, остров Грезм-Бёлль. Это наименее изученный район.

На острове Грезм-Бёлль и на восточных берегах Земли Вильчека до сих пор была только экспедиция Болдуина, в 1899 году. После него в этих районах ни одной экспедиции не было. Из Советского Союза там не бывал никто. В 1929 и 1930 годах туда хотел добраться ледокол «Седов», но ему это не удалось из-за непроходимых льдов.

Я должен был сделать в этом районе маршрутную съёмку, изучить его геологическое строение, собрать образцы горных пород и составить геоморфологическое описание.

По договору с Всесоюзным Арктическим Институтом пароход «Ломоносов» должен был зайти со мной на остров Альджер и оставить здесь для моих весенних экспедиций продукты и мясо для собак. Это облегчило бы работу экспедиции. Но вышло иначе. Вместо 10-12 дней «Ломоносов» плыл к Земле Франца Иосифа 22 дня. Не хватило угля не только для того, чтобы доехать к Альджеру, но зимовщики ещё дали для судна 22 тонны угля, чтобы оно смогло дойти до Русской гавани на Новой Земле.

Во время долгой полярной ночи я должен был поработать над техникой собачьего транспорта. На станции было несколько нарт, нуждавшихся в ремонте, так как при проверке оказалось, что они не совсем исправны: одни забегали, у других были поломаны полозья. Ремонт происходил в коридоре. Ремонтировал их столяр станции Самойлов. За пошивку упряжи взялся служитель станции Нитше. Мне всё время приходилось им помогать. Не было и соответственных палаток. Большинство из них были уже изношены, а другие для санных экспедиций были очень велики. В кают-компании работала швейная машина; из специальной материи мы изготовили новую палатку.

Наша обувь для таких далёких поездок, как моя, была непригодна. Пимы и лепты<sup>1</sup>, полученные нами в Архангельском Госторге, для наших условий были мало пригодны: подошва состояла из кусков, кроме того кожа не выделана как следует. На снегу такие пимы и лепты быстро

---

<sup>1</sup> Пимы и лепты — это обувь из оленьей шкуры на всю ногу. Лепты тонкие, с шерстью внутри: пимы толще — с шерстью наружу.



промокали и рвались. А тёплая обувь при поездках имеет большое значение тем более, что приходится спать на открытом воздухе. Ввиду этого мы решили взять по 3-4 пары обуви на каждого, с тем, чтобы хватило для перемены.

Для того, чтобы определить пройденное расстояние, нужно было изготовить одометр<sup>1</sup>. За это взялся Стёпа. Одновременно он сделал невысокую четырёхгранную жестяную обшивку для примуса. Много времени потратил он на изготовление одометра: вырезание колец ручной пилкой, обшивки, — но зато одометр был очень точным, а «полевая кухня» оказалась нам в походах очень полезной. Товарищ Самойлов сделал два ящика с крышками, куда мы сложили научные инструменты и продукты. За технику собачьего транспорта пришлось взяться тогда, когда замёрзла бухта. Первые уроки езды на нартах мне дал товарищ Нитше. Трудно было сразу запрячь в нарты собак, отдохавших целое лето, тем более, что они вообще не особенно охотно идут в запряжку. Эти упражнения я проделывал обычно перед обедом. Кто-нибудь из товарищей помогал мне запрягать собак. Ехать на следующей нарте, когда впереди идёт уже одна нарта и собаки придерживаются следов первой — дело нетрудное. Таковы были мои первые занятия. Но мне нужно было научиться самому ехать на одних нартах. Беда заключалась в том, что собаки сразу же, как только они всходили на лёд, возвращались на берег, на станцию, и приходилось порядочно повозиться прежде, чем их удавалось отогнать на значительное расстояние от станции. Там уже с ними было легче. Моё обучение затруднялось ещё тем, что около берега было много расщелин, в большинстве покрытых снегом и упасть в такую расщелину и вывихнуть или сломать ногу было очень легко. Хуже всего приходилось с молодыми собаками, ни разу не бывавших в запряжке. Ходить в запряжке приходилось учить по очереди каждую собаку в отдельности, но вместе со всей запряжкой, и тратить на это по несколько дней.

Так овладел я наукой езды на собаках.

## **РАСПОРЯДОК ДНЯ**

Станция пробуждалась в полседьмого утра. Первым вставал повар, а за ним служитель. Без четверти семь выходил дежурный метеоролог

---

<sup>1</sup> Прибор для измерения пройденного пути.

для наблюдения. Он будил радиста. В семь часов десять минут уже была готова телеграмма погоды. Радист передавал её на Маточкин Шар.

В семь часов тридцать минут остальных зимовщиков будил звонок в коридоре.

В восемь — завтрак.

После завтрака каждый принимался за работу по специальности. Кроме того, каждый из нас должен был один раз в 9 дней дежурить на кухне: надо было наносить воды, снега или льда на целый день и напилить и наколоть дров для кухни и русской печки.

Станция имела свой «водопровод»: это рельсы, положенные одна за другой от верхней террасы к продуктовому складу. Снег растаивал на плато, вода проходила через него и стекала по рельсам с террасы. Водопровод работал со второй половины июня до половины августа. После этого приходилось ехать за водой на лодке, за два километра от станции к ручейку, а когда и там замерзала вода, мы брали снег и растапливали его. Большую часть года кололи лёд с айсбергов, расположенных на мели, недалеко от станции и возили его на санях.

Один раз в 9 дней каждый из нас дежурил по коридору. Нужно было подмести коридор и следить за тем, чтобы там горели фонари во время полярной ночи.

Кроме того, каждые полтора месяца нам приходилось вдвоём топить баню.

В 13 часов — метеорологические наблюдения и сразу же передача метеосводок по радио.

В 14 часов — звонок на обед.

В 19 часов — метеорологические наблюдения.

В 19 часов — звонок к ужину.

В 21 час — снова метеорологические наблюдения.

После ужина все оставались в кают-компании. Ежевечерне в половину восьмого я проверял ход хронометра по сигналам из Ленинграда. После проверки мы слушали передачу вечерней рабочей газеты из Ленинграда. Все собирались вокруг громкоговорителя и с большим интересом следили за событиями в Союзе, за его бурным хозяйственным развитием. В 8 часов слушали передачу оперы. Если же её не было, слушали концерты из филармонии. По желанию переключались на разные европейские радиостанции и слушали их концерты.

В кают-компании были шахматы, шашки и домино. Игру в домино мы называли её обычным на севере названием «козлом». Для большей заинтересованности вели «козлиный» журнал — результаты игры в «козла» оглашали в конце месяца.

В 21 час был готов кипяток и все пили, кто чай, кто какао. В тех случаях, когда бывали электрические разряды и радио не работало, Иван Николаевич выступал с граммофоном и по желанию зимовщиков ставил ту или иную пластинку. В 23 часа 30 минут по радио слушали последние новости и расходились по своим комнатам. На станции есть большая библиотека: полторы тысячи экземпляров научно-популярной и беллетристической литературы. Редко кто сразу ложился спать: перед сном каждый читал какую-нибудь книгу, тем более, что во время полярной ночи кое-кто жаловался на бессонницу.

Так мы проводили вечера, в то время, когда на дворе бывала плохая погода или не было луны. В лунные же ночи мы отправлялись на лыжах далеко в бухту или в долину Молчания и только после такой прогулки ложились спать.

Очень часто мы ходили на лыжах к Медвежьему мысу, расположенному в шести километрах от станции. Это название дал ему в 1914 году участник экспедиции лейтенанта Седова, профессор Визе. Занимаясь работой около этого мыса, профессор Визе не заметил, как к нему подошёл медведь. Но он не растерялся и решил напугать непрошенного гостя тем, что начал размахивать в воздухе лыжами и палками, но это не помогало. Медведь подходил всё ближе. У профессора был небольшой браунинг, он выстрелил и медведь убежал. С того времени зимовщики экспедиции Седова начали называть этот мыс Медвежьим.

В двух километрах от бухты Тихой, в плато, врезается глубокое ущелье с крутыми, почти вертикальными, стенами. Это. долина Молчания. Её называли так участники экспедиции лейтенанта Седова. С востока её замыкает высокий красивый амфитеатр над ручейком, протекающим в долине. Летом, около стен амфитеатра можно найти куски окаменелого дерева; это плавник, занесённый сюда морем. Пребывая здесь сотни лет, эти куски дерева совершенно обуглились.

Каждого 1 и 15 числа мы взвешивались. Вес каждого врач заносил в диаграмму. В эти два дня всегда была свежая тема для разговоров в кают-компании.

Кое-кто начал соревноваться на большой вес. Накануне этих дней они заглядывали в продуктовый склад и хорошо наедались. Но не всем помогал этот способ. Наш магнитолог всё время уменьшается в весе. Не помогали ни шоколад, ни консервы.

Диаграмма нашего веса висела на печке. Самый большой вес имел Владимир Иванович и он находился на первом месте на диаграмме, на самом верху. 15 сентября, своим весом он вышел за границы диаграммы. Врачу пришлось сделать новую диаграмму. 1 декабря Владимир Иванович прибавился в весе настолько, что вылез за диаграмму, прямо на печку. Снова была работа врачу. В общем, все прибавились в весе. Иван Николаевич поправился за зимовку на 13 килограммов. Это результат свежих продуктов и здорового полярного климата.

Каждые десять дней у нас было торжество, которого мы ждали все с нетерпением: это баня. Чтобы иметь воду, мы растапливали лёд или снег, который мы брали из сугроба около самой бани. Ветер так сбивает здесь снег, что он становится твёрдым и звенит. Нам приходилось резать его ручной пилой.

На следующий день после бани по очереди двое приступали к стирке белья.

\* \* \*

Во время полярной ночи каждый месяц луна стояла на горизонте 8-12 суток подряд. Целый ряд переходов гало<sup>1</sup> можно было видеть в то время: крест, золотой, широкой полосой тянулся сверху вниз, расширяясь на горизонте; по бокам его ложные луны.

Наиболее низкая температура зимой была  $-43^{\circ}\text{C}$ , в феврале месяце.

Часто бушевали штормы, со скоростью ветра 35-40 м/с. Зимой ветер преимущественно дул с востока. Он нёс с собой твёрдые зёрна снега, бил ими в лицо, глаза; очень трудно идти против такого ветра, нельзя смотреть и он просто валит с ног. Гудят провода, воет ветер, станцию заносит, кругом полумрак. Но работа не приостанавливается ни на минуту: наблюдения проводятся аккуратно и своевременно.

---

<sup>1</sup> Круги около солнца или луны, создающиеся при прохождении лучей через слой воздуха с ледяными кристаллами.

## СВЯЗЬ С БОЛЬШОЙ ЗЕМЛЁЙ

Связь с Большой Землёй проходила по радио. Каждый зимовщик имел в месяц 60 слов бесплатной передачи; за превышение насчитывала бухгалтерия Арктического института после зимовки. Радист, в свою очередь, вёл кредит конто на каждого зимовщика.

Очень приятно было получать известия с Большой Земли. Обычно радист приносил радиогаммы во время ужина. Все с нетерпением ожидали его появления в кают-компании.

Громкоговоритель связывал нас со всем Союзом. Мы не чувствовали себя отрезанными. Дикторы Ленинградского радиоцентра, Московской станции им. Коминтерна и других городов знакомили нас с последними событиями и достижениями в жизни Советского Союза.

Кроме того Арктический Институт устраивал радиопереклички с полярными радиостанциями, в том числе и с нашей. Радиопереклички всегда происходили после 24 часов. У микрофона выступали представители Арктического Института, геофизического и гидрографического управления и других научных организаций Ленинграда. Они делились с нами последними новостями науки в Союзе и за границей; давали указания о нашей работе, передавали почту. Говорили также наши семьи и знакомые.

После каждой радиопереклички приходилось много работать нашему радисту, передававшему служебные и частные радиогаммы.

Во время зимовки у нас было две радиопереклички, обе во время полярной ночи. Летом наладить радиоперекличку труднее, так как мешают частые электрические разряды.

Говоря о радиосвязи, необходимо вспомнить об одном интересном моменте во время первой зимовки в бухте Тихой (1929/30 год). Это была беседа «двух полюсов».

— 12 января в 11 часов 40 минут ночи, — рассказывает радист тов. Кренкель<sup>1</sup>, — закончив служебные передачи на Маточкин Шар, я решил дать радиовывоз — сигнал «CQ-CQ» («всем, всем»). Четыре минуты я выстукивал в эфир точки и тире «CQ-CQ».

---

<sup>1</sup> Эрнст Теодорович Кренкель был старшим радистом на пароходе «Челюскин». Благодаря его усилиям челюскинцы, находясь на плавучих льдинах в так называемом «лагере Шмидта», всё время имели хорошую связь с Большой Землёй и соседними радиостанциями.

— Выключив мотор для приёма, я услышал, что на мой сигнал меня вызывает какая-то станция. Я услышал позывную американского правительства. Я был очень удивлён, так как правительственные станции обычно не отвечают на вызовы слабых станций, к каковым принадлежала и наша.

— Незвестная станция попросила сообщить наши координаты и уведомить, кому она принадлежит. Я передал, что наша станция находится в сердце Арктики, на Земле Франца Иосифа и принадлежит первому в мире социалистическому государству. В ответ я услышал приветствия. Выяснилось, что я завязал связь с Антарктической экспедицией адмирала Берда, находившейся вблизи барьера Росса, в море Росса, в Антарктиде. Географические координаты этой станции —  $78^{\circ}35'30''$  южной широты и  $163^{\circ}35'$  западной долготы. Разговаривали между собой два полюса. Южный сообщал:

«Сегодня летний день, — только 2 градуса мороза. Конец лета. Под влиянием солнечных лучей лёд тает. Большая облачность мешает подняться самолётам. Суда экспедиции «Сити оф Нью-Йорк», миновав берега Новой Зеландии, приближаются к ледяной кромке, чтобы сменить зимовщиков. Наша экспедиция располагает тремя самолётами и другими машинами, приспособленными для изучения полярных областей. Для получения воды из льда пользуемся мощными эвапораторами. Главная база расположена на ледяном барьере Росса и состоит из 42 человек. Цель — достигнуть южного полюса. Имеем много ездовых собак. Недавно вернулась береговая партия, прошедшая 400 миль по ледяной пустыне. Полгода тому назад прошла полоса  $60^{\circ}$ -х морозов. А как у вас?»

— Станция в бухте Тихой ответила:

«Сейчас непроглядная ночь. За окном завывает пурга, нас всего семь человек. Все живы и здоровы. Живём дружной семьёй. Держим связь с Советским Союзом. Ежедневно посылаем метеорологические сводки в главную геофизическую обсерваторию. Ленинградская общественность организовала для нас два раза беседы через радиостанцию. Слушаем приветствия родных, близких, детей».

— В последнем ответе Антарктическая радиостанция передала зимовщикам приветствия от лётчика, который в 1928 году летал над Землёй Франца Иосифа, разыскивая Роальда Амундсена, пропавшего без вести. После этого передача прекратилась. Сила радиостанции Берда —

800 ватт. Сила станции в бухте Тихой — полкиловатта. Расстояние между радиостанциями — более 17 тысяч километров.

Товарищ Кренкель по отдалённости радиосвязи побил мировой рекорд.

После этого тов. Кренкель многократно пытался связаться с Антарктической станцией, но безрезультатно.

По этому поводу нужно сказать, что короткие волны очень своеобразны. С 1931 года на островах Каменева, на Северной Земле, работает радиостанция. До сих пор ей не удалось связаться с радиостанцией на Маточкином Шаре и всё время её радиogramмы на Маточкин Шар идут через радиостанцию в бухте Тихой.

## **ПУТЕШЕСТВИЕ НА ОСТРОВ АЛЬДЖЕР**

Для поездки на восточную часть архипелага необходимо было иметь мясо для собак хотя бы на несколько дней, а такового на станции не было. Пришлось ещё до восхода солнца 20 февраля, поехать с тов. Нитше на охоту на мыс Дунди. Пробыли там два дня, но вернулись ни с чем. Больше там оставаться нельзя было, так как палатка, взятая нами, пропускала снег. Ежечасно надо было выходить из палатки и стряхивать с себя снег.



Долина Молчания

Но всё же надо было подумать о поездке на Землю Вильчека. По дороге нужно было заготовить продуктовые базы и в случае удачной охоты на медведей, оставить там мясо.

Неблагоприятная погода не позволяла нам выехать раньше 10 марта. Поехали мы с тов. Нитше на двух нартах. За долиной Молчания со мной произошла первая авария — сани попали между ропаков и я, один, не знал, что делать. Мой товарищ, находившийся впереди, возвратился с нартами и выручил меня из неприятного положения. За мысом Левис-Пуль дорога пошла среди ропаков и сотен бугров и долин. К вечеру мы доехали до острова Джеффрессона; проехали вдоль него и стали на ночёвку на северной стороне. Палатку пришлось поставить на землю, где почти не было снега. Ночью спать не пришлось из-за сильного холода, доходившего до  $-39^{\circ}\text{C}$ . Я всё время ходил около палатки, невольно пришлось дежурить. Перед восходом солнца открылась красивая панорама на соседние острова Нансена и Притчет. После завтрака я остался возле палатки, а тов. Нитше пошёл с винтовкой по направлению к острову Нансена. Возвратился он после обеда ни с чем. И вторую ночь пришлось заночевать на острове Джеффрессона. Перспективы на охоту были слабые; мы сложили палатку и выехали на остров Альджер. По дороге заехали на юго-западный мыс острова Притчет. Из книжки «*Hunters and the hunting in the Arctic*» видно, что сюда заходило судно бельгийской экспедиции герцога Орлеанского в августе 1909 года. Здесь, на берегу, герцог Орлеанский заметил разбросанные ящики. Это был продуктовый пункт экспедиции Болдуина. На ящики навалена куча камней, рядом поставлено два бревна, в знак того, что здесь находится продуктовый склад. Мы взяли одну банку, чтобы проверить, не испортились ли продукты. Приведя в порядок продуктовый склад, мы поехали вдоль острова Притчет и Блисс на остров Альджер. Дорога по ровному льду сначала была лёгкой, но за островом Блисс началась широкая полоса ропаков. Не доезжая к острову Альджер собаки настолько устали, что с большим трудом доплелись до острова. Здесь мы расположились лагерем на развалинах зимовки Болдуина «*SW Camp Ziegler*». Два дня пережидали в палатке шторм, потом переехали на восточную часть острова Альджер, где находились остатки другой зимовки Болдуина «*SE Camp Ziegler*». Пришлось откапывать зимовище, так как оно всё было занесено снегом. Через окна и через крышу мы влезли в зимовище и выбросили оттуда снег. Зимовище занесено льдом чуть ли не до самой крыши.





Остатки американской экспедиции Циглера на о. Альджере

Экспедиция Болдуина поставила своей задачей достигнуть северного полюса. Но к полюсу экспедиция не дошла; научные результаты её также незначительны, а снаряжена она была очень хорошо. Экспедиция состояла из 51 человека, имела 420 собак, 15 пони и 60 саней.

Неудача экспедиции Болдуина объясняется несогласием между её американскими и норвежскими участниками. Судно экспедиции «Америка» зимовало около острова Альджер и возвратилось с Земли Франца Иосифа в 1902 году.

В 1904/905 году здесь зимовали два участника экспедиции Фиалы.

Во время наступления полярной ночи Фиала с несколькими участниками экспедиции перебрался пешком из мыса Флора в бухту Тёплиц. Переход был очень тяжёлым; Фиала чуть не погиб в трещине на леднике острова Гукера. Матрос Мекиернен отморозил себе пальцы на ногах так, что не мог идти дальше, и вынужден был зимовать в доме экспедиции Болдуина, на острове Альджер. С ним остался Рилле, завхоз экспедиции Фиалы. Они оба провели здесь полярную ночь. Весною оба были вполне здоровы, но всё же полярная ночь показалась им необычайно длинной. За это время так надоели друг другу, что иногда целыми днями не разговаривали между собой.

Здесь побывал также профессор Визе в 1914 году, как участник экспедиции Седова. Сделав маршрутную съёмку от острова Гукера до острова Альджер, он оставил здесь записку, где сообщал на русском и английском языках о состоянии экспедиции Седова.

На следующий день мы поехали на двух санях в залив Негри. Проезжая по склону острова Галля, мы заметили в проливе среди ропаков жёлтое пятно. Это оказался медведь. Увидев нас, он сразу же спрятался за ропаками. Я остался около саней, а тов. Нитше с несколькими собаками пошёл за медведем. Но расстояние от саней к медведю было довольно значительное. Медведь начал удирать. Среди ропаков и трещин его трудно было преследовать тем более, что собаки очень долго его не замечали. Так он и скрылся за поворотом.

Следующий день также не дал нам ничего и мы возвратились на остров Альджер в плохом настроении. Пора было возвращаться домой. Около острова Матильды я заметил медведицу с двумя медвежатами. Мы погнались за собаками; они попали на след и со всех сил погнались за медведицей. Сани моего товарища зацепились за ропок, и за медведицей гнались только мои собаки. Она быстро удирала. Готовясь к стрельбе, я упустил из рук вожжи. Надо было проделать акробатические упражнения для того, чтобы вожжи снова оказались в моих руках. Медведица приближалась к айсбергу. Она ударила мордой своих медвежат как бы давая им знак, чтобы они удирали в известное им место (и они сразу же туда понеслись), а сама кинулась на айсберг и с его вершины следила за ними. Моя собака Германка распряглась. Я перевернул сани, выпустил несколько собак, взял винтовку, прицелился, но к большому сожалению она дала осечку. Я перезарядил её, попробовал ещё раз, но ничего не получилось. Впереди меня была интересная картина: айсберг 15 метров высоты, с двумя глыбами на верху, примёрзшими по бокам и между ними, как бы в окне, стояла медведица. Не обращая внимания на меня и на собак, она следила за детьми. Мне пришлось подождать моего товарища. Он приехал через полчаса и убил медведицу, упавшую с высоты 15 метров, вниз. Мы ободрали её шкуру, и мясо отвезли на остров Альджер. Там, разрубив всю медведицу на куски, мы разложили их так, чтобы каждый замёрз отдельно, а потом сложили их в цинковые ящики и, переночевав, собрались домой.

Съехав с острова Альджер на лёд недалеко у скалы, прозванной нами «Монах», мы остановились около целого лабиринта айсбергов, чтобы

дать отдохнуть собакам. Тов. Нитше положил в рот махорку и начал её жевать, а я в это время рассказывал ему о нашем будущем путешествии на Землю Вильчека. Затем я пошёл посмотреть за угол айсберга, возле которого мы стояли. Айсберг длинный, метров в 20. В конце его я увидел голову медведя. Он стоял и смотрел в нашу сторону. Заметив меня, он изо всей силы бросился ко мне. Повернувшись, я крикнул: «Фриц, медведь» Согласно нашей договорённости Фриц в таких случаях должен был хвататься за винтовку, а я — держать собак. Фриц ранил медведя в ногу. Медведь отскочил, потом повернул назад и подсакивая на передних лапах, пошёл прямо на собак. Но в это время я успел выпустить Святю и Марию. Они погнались за медведем, а вслед за ними пошёл Фриц. Я остался около саней. Голой левой рукой я держал железную запряжку из 18 собак, а в правой был наган на случай, если медведь пойдёт на меня. Минут через десять возвратился Фриц: медведь убит. Фриц содрал шкуру, я помогал ему, придерживая то одну, то другую медвежью ногу. При температуре  $-21^{\circ}\text{C}$  и на ветру эта работа нелёгкая. Через час добыча лежала на санях и мы поехали к «Циглеру». Здесь повторилась та же самая процедура с мясом, что и вчера.

Утром мы двинулись домой. Нам уже не хотелось теперь встречаться с медведями, так как мы спешили на станцию. По дороге мы нашли следы двух медвежат, шедших вдоль и поперёк того места, где они разлучились с матерью. Около 7 часов вечера мы подъехали к мысу Левис-Пуль, на острове Гукера. Напротив нас, немного в стороне, на расстоянии 100 метров, шёл медведь. Собаки, или были очень утомлены, или может быть ветер дул с их стороны, — сначала не почуяли медведя. Но затем, когда мы их выпустили» они погнались за ним. За собаками пошёл и Фриц. Через два часа он возвратился и сказал, что медведь убит и лежит в 5 километрах на айсберге. Удирая от собак, он взобрался на первый попавшийся айсберг.

Мы поехали дальше. Около мыса Маркама собаки настолько устали, что через каждый километр приходилось отдыхать. Расстояние в 16 километров от мыса Левис-Пуль до станции мы прошли за 5 часов.

Последние дни марта и первая декада апреля ушли на подготовку экспедиции на Землю Вильчека.

## НА ЗЕМЛЮ ВИЛЬЧЕКА

10 апреля.

С самого утра мы втроём возились около нарт, укладывая груз. На мои нарты положили ящики с инструментами и продуктами, один бидон керосина, печку, мешок с постелью, совик<sup>1</sup> и оленью шкуру на подстилку. Сбоку я прикрепил винтовку в чехле, сзади одометр. Груза набралось около 300 килограммов.

На другие нарты груза положили меньше (так как на них ехали аэролог Костя и механик Степан): палатку, пешню, топор, два мешка с постелью, запасную упряжь, два совика, две оленьи шкуры, один ящик с продуктами и 80 килограммов мяса для собак на 4 дня; сбоку две винтовки. Груз хорошо увязали.

В собачьем сарае лаяли собаки, предчувствуя дальний путь. Только Уралка свободно разгуливала за сараем в отдалении от станции. Она уже два дня до нашего отъезда не входила в собачий сарай и не давала себя поймать ни на какую приманку. Очевидно, предчувствовала, что идёт подготовка к экспедиции.

Владимир Иванович приготовил на завтрак вкусных пирожков, напоил нас горячим кофе с молоком и всем дал поручения на дорогу: Степану — привезти ему подарок «от Циглера»<sup>2</sup>, а мне — «интересные камни».

После завтрака мы разложили упряжь и начали запрягать собак. Запрягали их веером, как ненцы. При запряжке одному никак не справиться и потому нам помогали товарищи. Каждую собаку надо было вывести на верёвке из собачьего сарая. Милька, вожак моей запряжки, сама шла в упряжку. На мой зов она прибежала и села около нас в ожидании запряжки. Милька очень умная собака, сознающая, что она вожак. Грома на этот раз пришлось выводить из уборной, где он спал, как постоянный сторож, не ведая ни о чём; — он у нас глухой. По его следам пошёл сегодня и Буржуй, чуть не укусивший меня, когда я ему забрасывал петлю на шею. Милька всё время громко лает, как бы желая всех успокоить. Иван Николаевич и Владимир Константинович стояли около нарт, так как собаки не хотят спокойно стоять на одном месте и всё время путают

---

<sup>1</sup> Совик — верхняя одежда с шерстью наружу; рукава открыты, с капюшоном. Одевают его на малицу.

<sup>2</sup> Место стоянки американской экспедиции, финансировавшихся Циглером.

упряжку. Это запутывание упряжки, ежедневно десятки раз, преследовало нас всю дорогу.

Стёпа всё время вертелся в радиорубке около мотора, осматривая его со всех сторон, давал указания радисту, так как, вероятно, на протяжении целого месяца тому придётся кроме своих прямых обязанностей, выполнять работу механика.

— Медведица с медвежатами в бухте! — закричал Стёпа с веранды радиорубки. Засуетилась вся станция, для охотников целый праздник. К счастью мы уже запрягли собак и потому наши помощники смогли также принять участие в охоте. Впереди всех побежал Никольский, а за ним и Стёпа. Владимир Иванович позади всех тянул сани для добычи, ибо была полная уверенность, что медведица наша: она никогда не оставит малыша. Через час она была уже у нас, около бани, на санях, а возле неё сидел медвежонок. Ему было не больше полутора месяцев. Для воспитания и присмотра за ним его взял к себе наш магнитолог Никольский.

10 часов утра, всё готово. Пожимаем руки товарищам, остающимся на станции: «Счастливо оставаться, до свидания!.. «Тпрр!» — раздаётся команда около первых саней. Залаяли собаки. Я поднял свои сани, чтобы помочь собакам двинуться с места. Собаки, почуяв помощь, рванули и мои сани пошли вперёд. За ними и вторые. Но около бани собаки начали поворачивать к станции и нужно было потратить много усилий, чтобы заставить их идти вправо по намеченному пути. Как только мы скрылись за мысом Седова, откуда уже не было видно станции, стало легче, — собаки поняли, что возвращаться на станцию сегодня не будем. Впереди моих нарт в стороне сидела Уралка. Она поджидала нас. Собаки лаем высказывали своё неудовольствие тем, что Уралка не в упряжке. Но сейчас ничего нельзя было сделать, она тешилась волей и всё время радостно лаяла. Мы надеялись поймать её на ближайшей стоянке. Это для меня было очень важно, так как собаки в моей упряжке были очень слабы, а нарты — перегружены.

Проехали ряд трещин, тянувшихся от мыса Седова по направлению к острову Мёртвого Тюленя. Быстро неслись нарты по твёрдому снегу. Вдали, налево видны были очертания Земли Георга. Впереди неё — ряд колоссальных столлоподобных айсбергов. До самого мыса Маркама тянулась широкая полоса ропаков; она выходила далеко в Британский канал. Нам нужно было её пересечь, так как обойти не было возможности.

Чётко вырисовывался мыс Маркама с базальтовыми вертикальными стенами. Чёрные тона стен резко выделяются на окружающем белом фоне. За мысом Маркама мы повернули в пролив Аллен Юнга. Затем дорога пошла по пушистому снегу, недавно выпавшему. Ехать было нелегко. Вдруг собаки рванули и понеслись влево. Что-то колоссальное сидело впереди, на ропаке. Но как только мы подъехали ближе, оттуда, к нашему величайшему удивлению, спокойно снялась чайка. Такой обман происходит часто в полярных странах из-за сильной рефракции.

Около 15 часов доехали к мысу Левис Пуль (это северо-восточный мыс на острове Гукера). Надо было дать отдых собакам и самим пообедать. Обед сегодня — это не то, что у Владимира Ивановича. Он сегодня холодный: колбаса и баранки. Тёплая пища будет у нас только на стоянке.

На всём просторе, в двух километрах от нашей остановки и не доходя одного километра к восточной стороне острова Джеффрессона поперёк нашего пути легла полоса ропак, тянувшаяся в северо-западном направлении: обойти её никак невозможно. Пришлось идти снова пешком рядом с нартами и ежеминутно помогать собакам перетаскивать их через поперечные бугры, занесённые и сбитые снегом. Стёпа пошёл впереди саней. Собаки быстро шли по его следу, несмотря на усталость. Он держал в руках лассо, всё время имея в виду Уралку. Но она постоянно держалась в стороне. Тогда Стёпа применил другой способ: он нёс в руках мясо, клал его на снег, отщипывал кусок и оставлял его на снегу; к этому месту подходила Уралка с лаем, понимая замысел Стёпы.

Около острова Джеффрессона мы остановились на 15 минут. Это была небольшая передышка для собак. А Костя успел выкурить трубку. Я попытался пойти на остров и посетить нашу стоянку в прошлом месяце. Но подойти не удалось, так как на льду было много трещин и выступила вода, — ноги погружались по колени в воду.

Дорога к острову Притчет оказалась удобной, ровной, по твёрдому снегу. Расстояние небольшое — 5 километров и цель сегодняшнего перехода была уже близка. Около самого острова было много воды на льду, которая заходила из пролива Гамильтона.

«Ложись» — прозвучала команда. Собаки остановились. Мы вбили шест в глубокий снег и привязали к нему вожжи, а сами начали устанавливать палатку. Тем временем собаки, одна за другой, ложились на снег, сбившись в кучу. Мы остановились на юго-западной стороне острова

Притчет. Мы старались найти место, где было много снега. Палатку вкапывали на один метр вглубь. Яма была размером 3,2×3 метра. Благодаря глубокой яме мы имели много места и свободно поворачивались в палатке, не сгибаясь; кроме того, здесь было спокойнее и в случае нужды можно было сложить много вещей.

Мы обложили палатку кругом снегом, большие куски которого придерживали её края. Между этих кусков мы насыпали мелкий снег, закрывая им дыры и щели. К середине палатки сделали ступеньки. Снесли из саней оленьи шкуры и мешок с вещами, служивший нам одновременно



Мыс Маркама

и подушкой. В лагере каждый из нас по очереди дежурил по кухне. Запас керосина у нас был достаточный, денатурату также. Для того, чтобы спички не отсырели, мы их всегда носили в карманах брюк или на груди. Достать их из этих убежищ было не совсем легко.

Первым желанием, у каждого из нас, было напиться холодной воды. Для этого мы набирали в чайник снега или осколков льда и разводили примус. После нескольких глотков воды чайник отставляли и на примус ставили сковородку; на масло клали куски мёрзлого хлеба, посыпая их солью и перцем. Хлеб впитывал в себя масло и становился мягче. Потом жарили медвежатину, заблаговременно нарезанную тонкими кусками и

замороженную. Каждый получал 5-6 кусков мяса и два куска хлеба. И только после такой закуски варили кофе, шоколад или какао с сгущённым молоком и пили его с печеньем, или галетами. Иногда вместо мяса подогревали судак в маринаде или жарили колбасу. Кофе всегда выпивали целиком, так как через 20 минут после обеда вся жидкость в чайнике замерзала.

После ужина выносили собакам мешки с мясом. Собаки уже знали установленный нами распорядок и, как только видели нас с мешками, все сразу вставали, стряхивали с себя снег и, виляя хвостами, поднимали знакомый нам радостный лай. Зная характер наших собак (одни кидаются на более слабых, или другой масти, или боязливых), мы таких собак привязывали к палатке. К ним относились Буржуй, Смелый и Волчок.



Обрыв ледника на о. Гукера

Покормив собак, мы забирали упряжь в палатку и клали под головы, так как собаки поедали каждый кусок сыромятной кожи. Нарты ставились стоймя, подпирались шестом в том случае, когда груз забирали в палатку. Большею же частью мы забирали упряжь, а нарты накрывали. Мясо забирали в палатку в том случае, если оно не находилось в цинковых ящиках.



В палатке горел примус. Наша обувь была мокрой, мы её сушили на примусе. Взамен мокрой обуви вынимали из-за пазухи сухие носки и одевали на ноги холодные лепты и пимы, но всё же сухие.

Жаль было нам собак, а потому завёлся у нас обычай, не запрещать им заходить в палатку. Собаки быстро это усвоили и палатка всегда была полна ими. Лежали они везде, где только было свободное место. Лежали они также и на нас от ног до головы. Часто терпели ноги от их тяжести; воздух был тяжёлый, но мы со всем мирились. Собаки ревновали нас друг к другу и поднимали лай. Некоторые из них, как, например, Милька, сознавая свои заслуги в запряжке, прямо требовали привилегированного места в палатке. Но между нашими собаками были и такие, которые ни за что не хотели заходить в палатку, как, например, Юшар, Серёжа, Кривой. Симпатия Стёпы Буржуй лежал у него в головах.

Отдохнув 6-7 часов, при благоприятной погоде, мы двигались дальше. В первую очередь вставал дежурный по кухне и готовил завтрак такой же, как и ужин. Некоторые собаки догадывались о скором отъезде и старались быстро улизнуть из палатки, не ожидая, пока их начнут запрягать. Правда, они в конце концов давали себя поймать, но для того, чтобы не тратить времени, мы таких собак привязывали с утра где-нибудь около саней.

Двинуться из лагеря — это не лёгкое дело. Как ни старались мы экономить время и сократить наши сборы, всё же они отнимали у нас, минимально, три часа: надо позавтракать, вынести весь груз из палатки, уложить на нарты, хорошо увязать, запрячь собак, сложить палатку.

В 22 часа небо покрылось тучами, а потом появился сырой туман. Начался ветер, а за ним нанесло снега. Покормили собак. Только Уралка легла в стороне, скрутившись калачиком, повернув лицо к палатке. Ни одна попытка подойти к ней не увенчалась успехом — она убегала. На сегодня надо было расстаться с мыслью о её поимке.

Приятно было сидеть в палатке после дневных трудов. Костя курил трубку, Стёпа сушил лепты. Всё вспоминали наших товарищей на станции, как они в это время после ужина играют в «козла», как Иван Николаевич заводит граммофон со своей любимой пластинкой «А Матрёна добрая жена». На дворе завывал ветер, в палатке гудел примус. Мы легли спать и только собаки не могли найти себе места, передразнивая одна другую то в палатке, то около неё.

11 апреля.

На рассвете, кругом туман. Собравшись, мы двинулись из лагеря в 11 часов. Взяли по карте азимут на остров Бреди и записав показания одометра, двинулись в дорогу. Рядом с островом Притчет граничит остров Блисс. В хорошую погоду ехать туда не так плохо, но сегодня значительно хуже. Трудно ориентироваться — видимость сегодня весь день не более 200 метров. Проехав 8 километров, я взял направление на восток-северо-восток, на остров Альджер. Стёпа часто оставлял нарты и, идя впереди, манил Уралку мясом. Около 17 часов ветер на 5 минут разогнал тучи в направлении острова Альджера. Это дало нам возможность проверить направление нашего маршрута. Оказалось, что он был правильным.

Мы использовали этот момент для того, чтобы ориентироваться в дальнейшем по целому ряду айсбергов, расположенных впереди нас. Через 5 минут надвинулся туман. Форму и положение некоторых айсбергов я запомнил ещё со времени моей поездки сюда в марте. Мы подъехали к высокому айсбергу, расположенному в двух километрах от острова Бреди на север, где во время нашей первой поездки была убита медведица. Здесь мы решили дать отдых собакам на один час. За это время мы успели сварить кофе и выпить его с печеньем.

Проехали мимо острова Матильды. Дорога по пушистому свежему снегу утомила и нас и собак. Каждые 50 метров надо было вставать и снова садиться на нарты, так как снег неровный, и если мы не успеем встать перед бугром и помочь собакам, то они станут и тогда им уже помочь труднее. Проехав два километра за остров Матильды, мы остановились на отдых. Все мы следили всё время за Уралкой и придумывали разные способы её поимки. Она легла в стороне от моих нарт, шагах в 4-х, спиной ко мне и глазами следила всё время за своим врагом — Стёпой. Я жестами дал понять моим товарищам, что хочу использовать благоприятный момент. Вторые нарты находились в шагах 20. Около них остался Стёпа и не спускал с меня глаз. А Костя пошёл по направлению, перпендикулярному саням. Уралка должна была теперь следить не только за Стёпой, её интересовал также и манёвр Кости. Я, как кот, приближался к Уралке, затаив дыхание. Мягко ступая по снегу, я подошёл на полшага к ней и изо всей силы бросился на жертву — схватив Уралку за горло. Лапой, она разодрала мне кожу на руке. Подскочил Стёпа; она укусила его за руку; но несмотря на это, Уралка была наша. Костя

быстро подал ошейник и через две минуты на Уралку надели лямку и запрягли в сани. Ни разу никто из нас не ударил её. Собаки начали обнюхивать Уралку, первая упряжка утешилась.

Едем дальше. Рванула Уралка, а за ней и вся упряжка. Мы быстро помчались к «SE Camp Ziegler» — месту, где месяц тому назад мы пробыли три дня с тов. Нитше, заготавливая мясо для собак для настоящего путешествия. Собаки почувствовали, что мы скоро расположимся лагерем и помчались к нашей базе, место расположения которой им было знакомо.

Было уже за полночь. Тучи начали расходиться, и на юг от нас вырисовывались берега острова Мак-Клинтока. Мы прибыли на место 12 апреля в 2 часа ночи. Остатки зимовища американской экспедиции Циглера занесены снегом. Из-за снега не видно было кольев от палатки, которые мы оставили месяц тому назад на углу зимовища. Нужно было затратить целый час, чтобы очистить дорогу к его входу. Все вещи, кроме палатки мы внесли внутрь зимовки. Выполняя строго заведённый нами распорядок, после 5 часов легли спать. Спалось сегодня несколько лучше. Проснулись после 14 часов. На дворе метель, не утихавшая целый день. Два дня двинуться в дальнейший путь было невозможно, пришлось выжидать лучшую погоду.

14 апреля.

Утром ветер затих. Быстро нагрузили сани, оставив часть продуктов, и двинулись на остров Хейса. Погода была облачная, но видимость достаточная. Перед нами были очертания западных берегов острова Галля. Через его юго-западный конец нам нужно было пройти. Среди безбрежного ледяного моря, разделявшего остров Альджер и остров Галля, стояло несколько высоких айсбергов, служивших нам указателями. Я старался запомнить их расположение на случай наступления тумана. Дорога сравнительно легка, так как снег везде твёрдый. Только с западной стороны острова Галля, не доезжая к нему на один километр, тянулась трёхкилометровая широкая полоса ропак, проходившая из пролива Негри. На всех картах северо-западная часть острова Галля отмечена, что она покрыта ледником, который круто обрывается к морю. Наша экспедиция установила, что так называемый мыс Виггинс на карте Паера — это низкий берег, усыпанный галькой и летом снега

здесь не бывает вовсе. Площадь, свободную от снега, занимает треугольник, западная и северная стороны которого по 6 километров длины. Проехав остров Галля, нам оставалось сделать ещё 16 километров к юго-восточному выступу острова Хейса. Проехав 5 километров за островом Галля, мы увидели медведя, стоявшего около обрыва острова с правой стороны. Степан и Костя взяли Юшара и Свату и пошли на медведя, а я остался около нарт. Медведь убит. Костя возвратился к саням и мы поехали к убитому медведю, с которого Стёпа уже сдирал шкуру. Шкуру мы забрали на следующий день на остров Альджер, а мясо, возвращаясь из Альджера, забрали на остров Хейса.

Мы уже близко от острова Хейса. К берегу осталось каких-нибудь 4 километра. Собакам дали передохнуть, а Стёпа пошёл вперёд на лыжах поискать место для лагеря. Через полчаса двинули и мы. Не проехали и километра, как навстречу показались два медведя. Они удивлённо поднимали головы, нюхая воздух, но ветер дул с их стороны на нас. Не меняя направления, они спокойно шли дальше. Вблизи стояли два айсберга. Костя взял с собой двух собак, а я остался около нарт. Собаки неистово лаяли; медведи очевидно ни разу не видели ни людей, ни собак и не поняли, что им угрожает опасность. Только тогда, когда Костя ранил одного из них, они качали удирать, но за ними погнались собаки, а винтовки доделали своё дело. Костя возвратился, и мы подъехали к кубитым медведям. Один из них был уже старый. А второй — трёхлетний. Вскоре пришёл и Степан, не дождавшись нас. Он помог Косте содрать шкуру с медведей.

Был уже 19-й час. Я сделал метеорологические наблюдения: температура оказалась  $-27,8^{\circ}\text{C}$ , сила ветра — 4 м/с.

Шкуры медведей и мясо мы оставили на месте и двинулись к острову Хейса. Здесь установили палатку, поужинали, накормили собак и легли отдыхать. Утром, выйдя из палатки, я не увидел Уралки; она лежала в стороне в нескольких шагах от палатки и грелась на солнце. Проходя мимо неё, я неожиданно повернулся и схватил её за ошейник. Она была привязана за ремень и ночью перегрызла его. С этого времени мы сажали её на цепь.

На острове Альджер осталось мясо и бидон керосина. Мне с Костей нужно было туда поехать. В палатке оставили Стёпу. Сторожем в палатке была одна из собак, Сова.

Собаки быстро бежали по знакомой дороге, тем более, что сани сегодня были без груза. По пути мы свернули в сторону и захватили шкуру убитого медведя.

За островом Галля сразу же за полосой ропаков, среди огромного количества айсбергов, я заметил на одном из них жёлтое пятно, выделявшееся на общем белом фоне. Это была медведица. Она оглядывалась кругом, нюхала воздух в нашем направлении. Под айсбергом стоял медвежонок в ожидании матери. Очевидно, они голодные блуждали по ледяным просторам, где в то время не было трещин, а на льду в это время ещё не показывались нерпы. Мы пустили несколько собак, они помчались к айсбергу. Медведица быстро сбежала с айсберга и вместе с медвежонком понеслась в пролив Маркама. Мы снова возвратились к саням.

На остров Альджер мы приехали в 19 часов. Покормили собак, отдохнули пять часов и на следующий день двинулись назад. По дороге взяли мясо убитого медведя.

Около палатки нас ожидал Стёпа. Во время нашего отсутствия он совершил рекогносцировку нашей дальнейшей дороги на Землю Вильчека. Она сулила нам не особенно лёгкую дорогу.

17 апреля.

В 11 часов мы двинулись через Австрийский пролив к Земле Вильчека. Сразу же около юго-восточного мыса острова Хейса и за ним тянулась широкая полоса ропаков, не менее 6 километров в ширину. Снег свежий и мокрый от воды затруднял нашу дорогу. К этой беде прибавилась ещё и другая. В Австрийском проливе сильные течения разбили полосу ропаков, отчего образовались трещины и полыньи, покрытые сверху тонким слоем снега; кроме того, на льду было много талой воды под тонким слоем льда, который всё время ломался под ланями. Правда, вода стояла не особенно глубоко, до 40 сантиметров, но ноги, попадая туда, промокали насквозь. Мне на широких шведских нартах, с широкими полозьями, удавалось проскакивать через эти полыньи. Хуже дело обстояло с другой парой нарт, она была уже и короче. Стёпа взял в руки палку и, идя впереди нарт, испытывал снег. Мы держались близко друг от друга, чтобы в случае аварии оказать немедленную помощь.

Собаки всё время рвутся, если впереди их кто-нибудь идёт. А им приходилось стоять на месте и ожидать команды «тпрр!» Услышав команду, они изо всех сил догоняли Стёпу.

18 апреля.

В 5 часов мы выехали на берег. Это очень удивило меня, так как по исчислениям одометра это не мог быть берег Земли Вильчека, ибо он крутой. То здесь, то там показывались небольшие выступы базальта. Мы проехали вдоль берега и снова спустились на лёд. Через три километра подъехали к другому острову. Была туманная погода и видимость незначительная и потому трудно было ориентироваться в этой обстановке. Но одно было ясно, что перед нами группа островов, каких на наших картах не было.

Неожиданно наши собаки почуяли медведя за островом. Они не хотели объезжать остров и пошли напрямик. Остров был каменистым и крутым и пришлось объезжать его. Объехав остров, мы увидели на расстоянии четырёх километров медведицу с медвежонком. Стёпа сел на мои нарты и мы поехали по направлению к медведице. Костя остался со своими санями сзади. Уставшие собаки, раньше еле тянувшие нарты, гнали теперь изо всех сил, несмотря на то, что и Стёпа сел на них. В 30 шагах от медведицы я сдержал собак. Собаки, как обычно, подняли бешеный лай.

Медведицу убили. Подъехал Костя; мы сняли шкуру, взяли её на нарты и поехали назад к последнему острову. Здесь разбили палатку на восточной стороне острова. С запада нас заслонял каменный вал.

В этот день я был дежурным на кухне. Не успел я пожарить мясо, как снова поднялся бешеный лай. Выбежал Стёпа. На расстоянии 30 метров мы увидели огромного медведя, направлявшегося к палатке. Стёпа схватил винтовку, и через несколько секунд жертва лежала на снегу. Запяржка Кости успела за это короткое время сорваться с привязи и подбежать к медведю на расстояние 10 шагов. Однако пуля сбила его с ног быстрее, чем он мог расправиться с собаками. Я быстро накормил наших охотников, так как их ждала трудная работа: снимать шкуру и разрубать мясо. После обеда я убрал палатку, расположил вещи на нартах и покормил всех собак; потом лёг спать. Вскоре пришли Стёпа и Костя. Мясо они закопали глубоко в снег. Но в то время, когда мы спали, собаки атаковали запас мяса, хотя и не успели до него добраться.

Проснулись в 22 часа. На дворе ветер, туман. Нас ожидает сегодня тяжёлый путь. Вчера, воспользовавшись тем, что ветер на несколько минут разогнал туман, я взял засечку на мыс Геллер и обозначил её. Нам

сегодня нужно туда добраться. Нужно было торопиться, так как дни шли и времени у нас оставалось мало. Перевозка продуктов, пурга на Альджере — всё это ограничило время, которое мы могли пробыть здесь. Во что бы то ни стало, мы решили добраться до Земли Вильчека, так как на ней не было ни одной экспедиции из нашего Союза. Мы взяли направление несколько вправо, ближе к берегам Земли Вильчека, для того чтобы ехать вдоль них. В метель нельзя было ехать напрямик, ибо легко можно сбиться с дороги. Сразу за новыми островами началась полоса ропаков. Всюду были трещины, одни шире, другие уже, занесённые снегом. Ветер усилился и дул нам прямо в глаза, леденя лицо. Шёл снег. В двадцати шагах уже не видно было нарт. Я все время оглядывался на задние сани, так как снег сразу же заносил следы моих нарт.



Отдых экспедиции на Земле Вильчека

Земля Вильчека обрывается в море крутой ледяной стеной. В нескольких местах около берегов видно было, что там недавно выступила вода и залила широкие просторы.

Через восемь часов мы подъехали к мысу Геллер. Очертания берега здесь дугообразное. Издали заметна длинная базальтовая стена, соединённая узкой перемычкой с Землёй Вильчека и выходящая далеко в

море. Около её подошвы чернели камни, сложенные человеческой рукой. Мы догадались, что это остатки форта Мак-Кинлея времён экспедиции Уэльмана.



Остатки форта Мак-Кинлея на Земле Вильчека

Экспедицию американского журналиста Уэльмана финансировали научные американские общества. Экспедиция поставила своей задачей обследовать Землю Франца Иосифа, главным образом её восточную сторону, и в случае, если не удастся достигнуть полюса, то взять хотя бы рекорд на широту. Экспедиция Уэльмана состояла из 4 американцев и 5 норвежцев. Прибыла она на Землю Франца Иосифа в 1898 году на паровом полярном судне «Фридтиоф». Заехав на остров Нордбрук на мыс Флора, откуда она забрала один из сараев Джексонской экспедиции, она стала на зимовку на мысе Тегетгоф на острове Галля. Судно возвратилось в Норвегию. Осенью того же года партия под начальством метеоролога Болдуина устроила продуктовое депо на западном берегу Земли Вильчека на мысе Геллер в 80 километрах от места зимовки экспедиции. Это продуктовое депо не могло, очевидно, оказать помощь Уэльману при таких далёких походах, какие он намечал. Место, где устроено продуктовое депо, названо фортом Мак-Кинлея. В депо остались на зимовку два норвежца — Пауль Бьервиг и Берндт Бентсен. Форт этот — домик, сооружённый из камней, моржовых шкур и нескольких кусков



плавника. Оставлено было здесь около тонны продуктов, сани, лодки и 40 собак.

У обоих норвежцев был уже опыт пребывания в Арктике. Бьервиг принимал участие в экспедиции Уэльмана на Свальбард в 1894 году, а Бентсен — в экспедиции Нансена, на «Фраме».

В суровых условиях пришлось обоим норвежцам провести здесь полярную ночь. В конце февраля с первым солнцем Уэльман собирается в экспедицию к полюсу и заезжает в форт Мак-Кинлея. Бьервиг рассказал о трагедии, происшедшей здесь во время полярной ночи. Осенью Бентсен заболел. Несмотря на хороший уход со стороны Бьервига, состояние его здоровья с каждым днём ухудшалось, и 2 января 1899 года Бентсен умер. Умирая, просил Бьервига не хоронить его во время полярной ночи, так как труп его, не будучи хорошо зарытым в землю, может остаться медведям или песцам. Бьервиг сдержал слово, данное умирающему товарищу. Войдя в домик, Уэльман увидел два спальных мешка. В одном из них находился Бентсен, смёрзшийся с мешком в одно целое. Бьервиг, одинокий хозяин форта, спал рядом со своим мёртвым другом в условиях полярной ночи. Единым утешением были для него собаки. Уэльман отмечает, что тяжёлая обстановка, в которой пришлось жить Бьервигу вторую половину полярной ночи, одному, около мёртвого товарища, почти не оказала на него никакого влияния. Он был «почти нормальным, только немного нервничал и жаловался на бессонницу».

На следующий день похоронили тело Бентсена. Бьервиг, верный друг Бентсена, долго возился около могилы, несмотря на то, что пришлось работать при сильном ветре и морозе  $-42^{\circ}\text{C}$ .

Наша экспедиция разбила палатку около могилы Бентсена. На могиле лежала базальтовая плита, положенная Бьервигом. На кресте не было поперечника; на нём легко можно было прочесть год.

В 20 шагах от могилы видны остатки зимовища: 4-хгранный фасад из базальтовых глыб и два куска плавника.

Недавний опыт научил нас выставлять дежурного на случай появления медведя, и в данном случае это себя целиком оправдало. Не успели мы приняться за обед, как Стёпа крикнул Косте и оба они погнались за медведем, подошедшим уже совсем близко к палатке. Медведь убежал в соседнюю полыню, но и там его настигла пуля. Мы вытянули его из воды и для Стёпы и Кости снова нашлась работа, а для собак запас мяса.

Около мыса Геллера была такая же ледяная ситуация, как и в полосе ропаков около острова Хейса: всюду разъеденный лёд, много полыней. Частые метели, туманы, плохая видимость — всё это служило препятствием для экспедиции. Кроме того, у нас кончался запас хлеба, а других продуктов было очень мало. Поэтому мы решили возвращаться назад и приступили к съёмке группы открытых островов.

## КОМСОМОЛЬСКИЕ ОСТРОВА

Группа островов в Австрийском проливе не обозначена ни на наших, ни на американских картах. Они лежат на  $80^{\circ}34' - 80^{\circ}40'N$  и  $58^{\circ}42' - 59^{\circ}03'E$  (от Гринвича).

При сравнении карт английского адмиралтейства с нашими видно, что первые, составленные на основании старых материалов, являются не совсем точными. Очертание и размещение целого ряда островов, а также их названия даны неверно. На английских картах именем Хейса неправильно обозначены острова, которые должны быть расположены около острова Галля. А большого острова Хейса, указанного на наших картах, на их картах вовсе нет.

Группу из 4-х островов, открытых нами в Австрийском проливе, я назвал Комсомольскими. Географическое положение этих островов экспедиция обозначила с помощью одометра, шагов и засечек геологического компаса.

Во время путешествия по восточной части архипелага, всё время стояла туманная погода и солнечных дней было очень мало, от чего не было возможности пользоваться секстаном.

Северный остров. Береговая линия острова — 3 километра. Остров тянется с северо-запада на юго-восток. Северная часть острова более круглая, — состоит из двух небольших обтёсанных плато на разных уровнях над морем, одно — в 21 метр, а другое — 17 метров. На юг остров сужается и переходит в невысокий каменный вал. Остров наклонный на запад и круто обрывающийся на востоке.

На расстоянии 120 метров лежит небольшой островок.

В 3 километрах на юго-запад лежит наибольший остров из группы Комсомольских островов. Береговая линия тянется на 24 километра.

Остров на севере сужается, а на юге расширяется. Заканчивается в некоторых местах каменными грядами, продолжающимися в море. Отклонений больше на западном берегу. Высота острова — 16 метров над уровнем моря.

Объезжая группу Комсомольских островов, я констатировал в Австрийском проливе сильные течения. Около бухты Штормовой лежит большая полынья. От неё шло сильное течение по полосе ропаков и создавало там много трещин и углублений с водой.

Нужно отметить, что в северо-восточной части Земли Франца Иосифа можно наткнуться на группы небольших островов, незаметных издали, и нужно подъехать прямо к ним, чтобы их увидеть. С острова Хейса мы хорошо видели очертания западных берегов Земли Вильчека и не видели группы Комсомольских островов, которые были ближе к нам. Снег на морском льду и на островах сливался в одно целое.

За два дня я сделал маршрутную съёмку Комсомольских островов. Работу затрудняла метель. Ветер дул с силой не менее 10 м/с. В глаза било снегом, как песком. Трудно было управлять собаками, а ещё труднее на холоде голыми руками работать с буссолью и высчитывать показания одометра. Температура доходила до  $-25^{\circ}\text{C}$ . При наличии ветра такой холод пробирал насквозь. Костя вместе со своей запряжкой остался в палатке. Стёпа ездил со мной. После окончания съёмок мы быстро возвращались в палатку. Там мы могли обогреться, просушить обувь и закусить.

## ВОЗВРАЩЕНИЕ В БУХТУ ТИХУЮ

25 апреля наш табор снялся и мы поехали на остров Хейса. Путь нам уже известен. Никак нельзя было обойти полосы ропаков с полыньями и трещинами. Мы взяли направление на середину острова, полагая, что полоса ропаков окажется там более узкой. Но ничего не вышло. Стёпа, как и раньше, шёл впереди нас с палкою в руках, нащупывая дорогу. В одном месте он вдруг провалился в воду. Ухватившись руками за ропак, он вылез из полыньи прежде, чем я успел добежать к нему. Он сразу же переоделся в сухие пимы и лепты и через полчаса пошёл опять вперёд.

Мы съехали на остров Хейса. Восточный и юго-восточный берега острова высокие, до 50 метров над уровнем моря, круто обрывающиеся в море. На плато снег толщиной в 2 метра. Вдоль обрыва тянется узкая

терраса и на ней полно сползающего скалистого материала. Стёпа пошёл напрямик на место нашего прежнего лагеря, а мы с Костей поехали вдоль берега. В 4-х километрах на запад от юго-восточного выступа острова Хейса берег становится ниже. Здесь в долине мы разбили лагерь.

На другой день я пошёл вглубь острова. Вопреки карте выяснилось, что восточная часть острова не покрыта ледником и летом снега здесь нет; в апреле я встречал здесь значительные площади, или совсем не покрытые снегом, или покрытые тонким слоем его.

На западной стороне острова видна была высокая гора, покрытая ледником.

Поперёк восточной стороны острова тянутся два базальтовых гребня; один из них на высоте 65 метров над уровнем моря. Оба они выделяются среди песчаников своими острыми рёбрами и создаётся впечатление, что это горная страна в миниатюре.

К северному берегу острова я не доходил, но разглядывая его долго в бинокль, я пришёл к выводу, что и этот берег также не покрыт ледником, а в значительной мере похож на восточный берег.

С острова Хейса мы поехали на остров Альджер. Оставили здесь немного мясных консервов, керосина и свечей в бывшем зимовище Болдуина и 27 апреля двинулись дальше.

Сегодня в воздухе распространился своеобразный туман. Вокруг полно рассеянного света. Снег нестерпимо блестит. От всего этого становится больно глазам. В другие дни, когда погода ясна, отблеск света от снега не вредит глазам. Уставшие глаза могут отдохнуть на синем небе, а сейчас, хоть и наденешь очки, рассеянный свет сильно донимает с боков, особенно сегодня.

В 20 часов мы расположились лагерем на острове Блисс около высокого обрыва. Вершина острова покрыта ледяной шапкой. Крутые обрывы покрыты белым снегом. Уступы и карнизы придают острову вид крепости. Лишь кое-где из под ослепительно белых карнизов видны чёрные базальтовые выступы. На карнизах сидят большие белые чайки, часто залетающие отсюда и до бухты Тихой. Других чаек здесь не видно, только этот один вид.

28 апреля двинулись в 10 часов. Стёпа на лыжах пошёл вперёд, а мы с Костей ехали следом за ним. С самого утра барометр показывал непогоду. Не успели мы проехать и три километра, как налетел шквал. В воздухе полно снега. Вокруг ничего не видно, ориентироваться трудно. Я

попытался ехать, но сбил с дороги. Пришлось остановиться; поставили нарты в ряд. Собаки сбились в кучу, а мы сели на нарты спиной к ветру и ждали перемены погоды; всё время следили за барометром. Снег засыпал собак, нарты тоже занесло больше, чем наполовину.

Через полтора часа шквал утих. Мы двинулись дальше. Миновали справа остров Джеффрессона и въехали в полосу ропаков. Тут налетел снова шквал. Опять остановились, переждали его и через час едем дальше. Дует южный ветер. Падает снег. Видимость не больше 50 метров. Беру азимут на айсберг или ропак, виднеющийся далеко впереди меня. И что за диво! Через 2-3 минуты я возле него. Снова беру буссоль. Но так далеко не уедешь, если через каждые 50 метров приходится останавливаться. Установив, что ветер дует большей частью в одном направлении, я решил ориентироваться по ветру. Он дул мне в лицо с левой стороны под углом 60-70°. И это было для меня азимутом.

Ропак за ропакими... Много глубокого снега, свежего, который не успел сбить ветер. Наденешь очки, — потеют, не видно собак. Еду без очков. Я на передних нартах, должен отыскивать дорогу. Зрение всё время напряжено: смотри и всматривайся вперёд и по сторонам; следи, не отстали ли вторые нарты. Правда, собаки, отставая от нарт, сразу поднимают бешеный лай, особенно Юшар. И как только услышишь этот лай, так и знай, что Костя или зацепился за ропак, или остановил собак, чтобы поправить лямку Белке.

Нужно было следить, чтобы не проехать острова Гукера, а то можно выехать в Британский канал и вместо бухты Тихой попасть на Землю Георга (в лучшем случае).

Часто приходится останавливаться, — давать передышку собакам и себе, ибо среди ропаков работают все мускулы. Нужно всё время помогать собакам. Поднимаешь палкой сани, хотя кожа и слезает на плечах, но помочь должен. Подъезжая к сугробу, вставай с нарт, помогай собакам перетянуть сани через него, кричи всё время.

Собаки часто путаются, заскакивают лямки, — лямку нужно сразу поправить. Если нельзя сделать этого из саней палкой, останавливай сани, иначе собака натрёт себе ногу и выйдет из упряжи. Собаки привыкли, чтобы им поправлять лямку: как только лямка заскочила, уже и смотрит собака на тебя.

Собаки тянут медленно. Милька лает и воет разными голосами. Этим она побуждает других собак тянуть нарты. Но в конце концов и она утомилась — стала, а за ней и все собаки.

Отдыхаем.

Ехали, ориентируясь ветром. Для большей уверенности и безопасности я больше держал влево. Наконец, доехали до о. Гукера. Ошиблись ненамного. Мы выехали на один километр влево от мыса Левис-Пуль, куда направлялись.

Вдоль берега поехали к мысу Левис-Пуль. Я помнил хорошо, что недалеко от мыса есть трещина, которой нам не миновать, но лёд покрыт снегом и её не видно. И вдруг шесть собак в воде. Моментально, с помощью шеста, я перескочил через трещину. Стал за ней, взял Уралку за ошейник, закричал «тпрр!». Собаки рванулись, сани переехали через неё. Оказалось, что я подъехал к трещине под косым углом; трещина шириной в 1,8 метра.

Подъехал Костя. Он стал на краю трещины, немного выше места аварии, и перебросил мне верёвки. Я крикнул «тпрр!» и побежал с верёвками вперёд. Собаки вмиг перебежали трещину без приключений.

Двинулись дальше. Верёвки я положил на сани и поправил сзади багаж. Вдруг рванули собаки. Я не успел взять верёвки в руки, они упали на лёд и тянулись по нему. Кричу на собак — но напрасно. Они бегут наискось к берегу. Я сразу сориентировался. На берегу, куда бежали собаки, были мы два дня, ещё в начале марта. Они рвались к знакомому месту. Но около берега колоссальные трещины, а рядом обрыв ледника. Пропадут собаки, — думаю. Бегу, вот-вот ухвачусь за сани. Упал в расщелину, поднялся, снова за санями, выбиваюсь из сил. Падаю с, распротёртыми руками на лёд, ловлю руками верёвки. Собаки остановились.

Хорошая физкультура в полной одежде!

От мыса Левис-Пуль до мыса Маркама — глубокий свежий снег, на льду много воды. Отдыхаем чуть ли не через каждый километр. Собаки утомились.

Сворачиваем за мыс Маркама. Заехали в последнюю полосу ропаков. Второй час ночи (уже 29 апреля).

У меня болят глаза. Смотреть трудно. Я не могу различить где бугорок, где равнинка среди этой массы ропаков, — куда лучше объезжать. Все мы утомились. Решаем выпрячь собак. До станции пять километров. Костя остаётся около саней, чтобы собаки не погрызли медвежьи

шкуры. Я, взяв в руки Уралку и пошёл на станцию, чтобы со станции вышел к Косте его брат Владимир. Вперёд погнались другие собаки.

Глаза болят; переутомился сегодня; клонит ко сну. Хочется спать, хочется присесть на минуту, чтобы отдохнуть. Но я уверен, что делать этого мне нельзя. Глаза слипаются. Мне кажется, что воздух переполнен дымом, но я не чувствую его запаха. Ноги отказываются работать. Я боюсь, что засну стоя. Я напрягаю последние силы.

На мысе Седова вышел на берег. Дальше идти не могу. Я считаю шаги вслух. Эта дорога мне хорошо знакома. Десятки раз прошёл я её от станции и назад.

Видна скала Рубини, видна мачта радиостанции и радиорубка. Станция спит. Уралка идёт рядом со мной. Останавливаюсь я — останавливается и она. Она сейчас такая безразличная.

Почему не рвётся к станции?

Восемьсот шагов, восемьсот один... девятьсот...

В шесть часов утра пришёл на станцию. В комнате тепло, — затопили. Воздух в комнате, как дым, но дыма не чувствуется. Глаза болят, каплют слёзы.

Я раздеваюсь... но не окончил. Заснул, а около меня на полу Уралка. Спал до обеда. Во время обеда стало как будто легче глазам. После обеда я и Владимир Константинович взяли по запряжке и пошли перевозить нарты. Через час были дома.

За 20 дней экспедиции проехали 430 километров.

Подытоживая работу нашей экспедиции на восточную сторону Земли Франца Иосифа, нужно подчеркнуть, что она:

- 1) открыла и занесла на карту группу Комсомольских островов в Австрийском проливе;
- 2) сделала поправки в карте островов Хейса и Галля;
- 3) констатировала сильные приливо-отливные течения в Австрийском проливе;
- 4) установила, что восточный район Земли Франца Иосифа обследован мало.

30 апреля с самого утра всё время текли слёзы из глаз. В них как будто полно песка. После обеда закрыл окно, чтобы в комнате было темно. На глаза положил компресс. Так пролежал я первого и второго мая. До обеда надевал синие очки. Скоро обедал и возвращался снова в тёмную комнату.

3 мая боль в глазах прошла. Я выходил уже на двор, но долго ещё в очках.

## ПОЛЯРНЫЙ ДЕНЬ

Уже ближе к весне. Сумерки... А там скоро покажется солнце. Мы все радовались, что это будет скоро. Все не могли дождаться его появления. Мне все надоели — по несколько раз в день спрашивали о высоте солнца под горизонтом; нужно было определять положение солнца под горизонтом через каждые три дня. Я вывесил диаграмму на печке около нашей диаграммы веса и диаграммы витаминов.

Долгая и непрерывная темнота ослабляет здоровье и влияет на психику людей. Прежде всего отражается на составе крови и работе кровообразующих органов. Пища у нас, правда, была свежая, так что цингой никто не болел, но всё-таки под конец полярной ночи у большинства лица были бледные. Большинство из нас жаловалось на боль сердца: каждый был более или менее нервный. Кое-кого донимала бессонница, которую вызывала увеличенная нервность. Других болезней на станции не было.

Аппетит у всех был прекрасный. Под конец зимовки каждый прибавился в весе.

Солнце у нас взошло 22 февраля. Собрались на плато, чтобы увидеть его больше, а то оно сегодня показалось на несколько минут и снова спряталось. Правда, сумерки тянутся теперь до третьего часа дня. Венера видна над южным горизонтом с 10-ти утра до 3-х дня.

Уже сразу после восхода солнца прилетели первые птицы. Это были кайры. Сидели на чёрных выступях базальтовых скал и раз в сутки улетали на кормёжку на юг, где были полыньи. Птицы внесли разнообразие в жизнь зимовщиков; их непрерывный крик был для нас радостью. Они радовали нас ещё и тем, что мы не боялись, что не хватит мяса для собак; а птиц прилетало с каждым днём больше и больше. Со скалы Рубины долетали их голоса. Это один из самых больших птичьих базаров около нашей радиостанции.

Мы встречаем тут несколько подвигов чаек, как бургомистра (белая с серыми крыльями), белую слоновую, белую с чёрными полосами на конце крыльев, морскую ласточку и глупыша. Прилетели также чистики: люрики, кайры, гагарки и чистики-тупики. Самые маленькие из



них — люрики. Все они хорошо плавают и ныряют. От Рубини несётся их крик, похожий на смех. Целые стаи кайр парят в воздухе, летают над скалами. Позже всех появляются гаги, — водились они у нас на о. Мёртвого Тюленя. Гуси водились на о. Скот-Кельти около озера.

В первых числах апреля появляется пуночка, а позднее кулик — обе сухопутные птицы.

День увеличивается, и с 14 апреля солнце не заходит; настал полярный день, который продолжается тут 138 суток, до 29 августа. Солнце пригревает, снег на крышах тает, собаки вылезают на крыши, так как там тепло. В первой половине июня мы докопались до водопровода. Потекла вода. Но текла она только в часы обеда.

## ЛЕТО

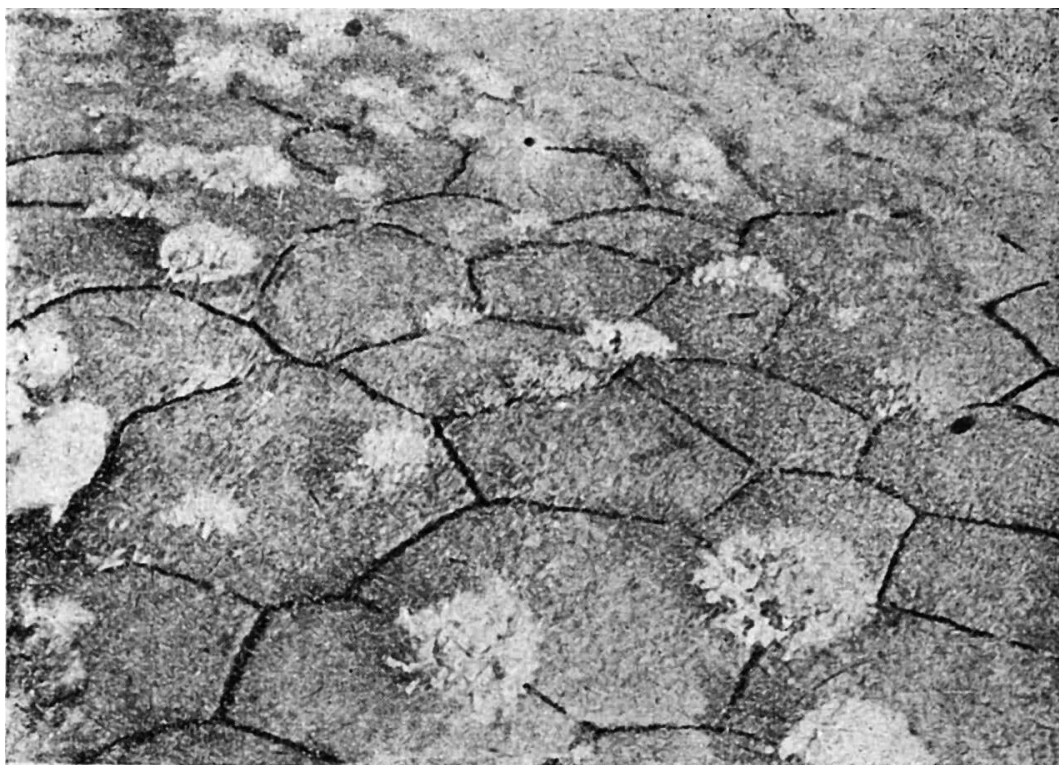
Летняя температура трёх летних месяцев на Земле Франца Иосифа близка к нулю, а потому лето чрезвычайно холодное. Такого холодного лета нет ни на одной земле северного полушария. Причина этого в том, что кругом Земли Франца Иосифа многоводные пространства, почти всегда покрытые льдом. Кроме этого, около 90% поверхности островов архипелага покрыто ледниками, а это также причина низкой летней температуры.

Для здешнего лета нужно отметить очень малую изменчивость температуры воздуха. Причина в том, что нижний слой воздуха находится в это время над поверхностью воды, имеющей почти постоянную температуру 0°. Благодаря холодному лету почва на Земле Франца Иосифа оттаивает только на небольшую глубину: около станции бухты Тихой — на глубину 40 см., а на плато, на север от станции, на высоте 140 метров над уровнем моря — на 35 см.

Осадков летом здесь много, как и вообще за весь год — в среднем 300-500 мм. Осадки почти исключительно в виде снега. Это большое количество осадков в связи с очень низкой температурой лета является причиной чрезвычайно сильного оледенения Земли Франца Иосифа, своими формами напоминающее оледенение в Антарктике.

Все эти особенности климата отражаются и на растительности. Почва здесь каменистая. Скалы и оползни покрыты небольшими лишаями, или же совсем голые. Характерны для местных чёрных базальтовых скал лишай апельсинового цвета, ими покрыто большинство

скал. На чёрном фоне они видны издали. На каждом кусочке земли, не покрытом ледником, везде можно увидеть растения, даже на самом северном крае Земли Франца Иосифа, на острове Рудольфа, мы встречаем украшение тундры — полярный мак. Его цветы невелики, жёлтые, бледно-жёлтые, а то и белые, как нарцисс. Кроме мака здесь растут четыре вида камнеломок, крупок и лютик. Листья у цветов маленькие, собранные в густые розетки, часто защищённые седоватым пухом.



Полигональная почва

Особенно бурно развивается здесь растительность весной. Как только пригреет солнце и растает снег и из-под него виднеются чёрные головки прошлогоднего мака, они через несколько часов трескаются и из них выпадают семена.

Вскоре пробуждается вся растительность. Появляются мелкие зелёные побеги, часто окутанные пушком, или спрятанные среди старых отмерзших листьев. Затем появляются бутоны, а через несколько дней и первые цветы. У нас раньше всего цвели камнеломки, сиреневого цвета,

Для арктических растений характерным является то, что если во время их цветения выпадает снег, это совершенно не мешает им развиваться, после того, как он растает. Цветение начинается во второй поло-

вине июня и тянется до второй половины августа. За этот короткий вегетационный период они не успевают созреть и поэтому все растения здесь двухлетние.

На Земле Франца Иосифа растёт также ива, но заметить её нелегко среди сухого дерновника. Вы замечаете только мелкие листочки, а все веточки спрятаны в дерновнике и расходятся горизонтально; цветёт ива в первых числах июля.



Полярный мак

На террасе, у самых каменных оползней, собралось много воды из талого снега. Здесь во второй половине июля всюду цвели лютики. На влажных местах, где собирается вода, растёт мох. Около скалы Рубини, со стороны ледника Юрия растёт сравнительно много травы. В других местах трава встречается только отдельными экземплярами. Для Земли Франца Иосифа характерен розовый и зелёный снег. Это мелкие водоросли, живущие на самом снегу, которые придают довольно заметную окраску склонам берегов.

\* \* \*

Во время полярного дня после ужина почти никто не оставался в кают-компании. Ездили на лодках и стреляли птиц — был корм для собак и пух для Владимира Ивановича, которого мы называли в это время директором Пухтреста.



Камнеломки



Берег бухты Тихой во второй половине июля

С ледников стекала вода. Температура в один день июля доходила в 13 часов до  $+11^{\circ}\text{C}$ , но ночью того же дня было  $-2^{\circ}\text{C}$ .



Зимовщики очищают снег при входе в станцию (июнь 1932 г.)

Первые восемь дней июля в бухте Тихой ознаменовались штилевой погодой. Скала Рубини отражалась в воде как в зеркале. Ослепительно блестела ледяная шапка на острове Гукер. Гремели взрывы около Медвежьего мыса — это обламывались ледяные массы и падали в море — из них нарождались айсберги.

Айсберги, с которыми приходилось встречаться на Земле Франца Иосифа, имеют часто совершенно ровную поверхность с вертикальными краями. Такие столоподобные айсберги характерны для полярных морей южного полушария; на севере они встречаются в большом количестве только на Земле Франца Иосифа.

Мне приходилось встречать их только около юго-западной стороны о. Альджер, возле острова Хейса и в проливе Аллен-Юнга во время весенних поездок. На протяжении всей зимы до самого июля месяца около берегов Земли Георга виден был колоссальный айсберг столоподобной формы, который по нашему определению имел в длину не менее двух километров. В середине июля он распался на три части, долго плававшие около восточных берегов Земли Георга. Высота айсбергов, виденных мною, доходила до 15-20 метров. Подводная часть их должна была равняться не менее 100 метров.

Около станции, на мели, было много таких айсбергов, правда меньших размеров; с них мы брали лёд для кухни, когда ещё не замерзло



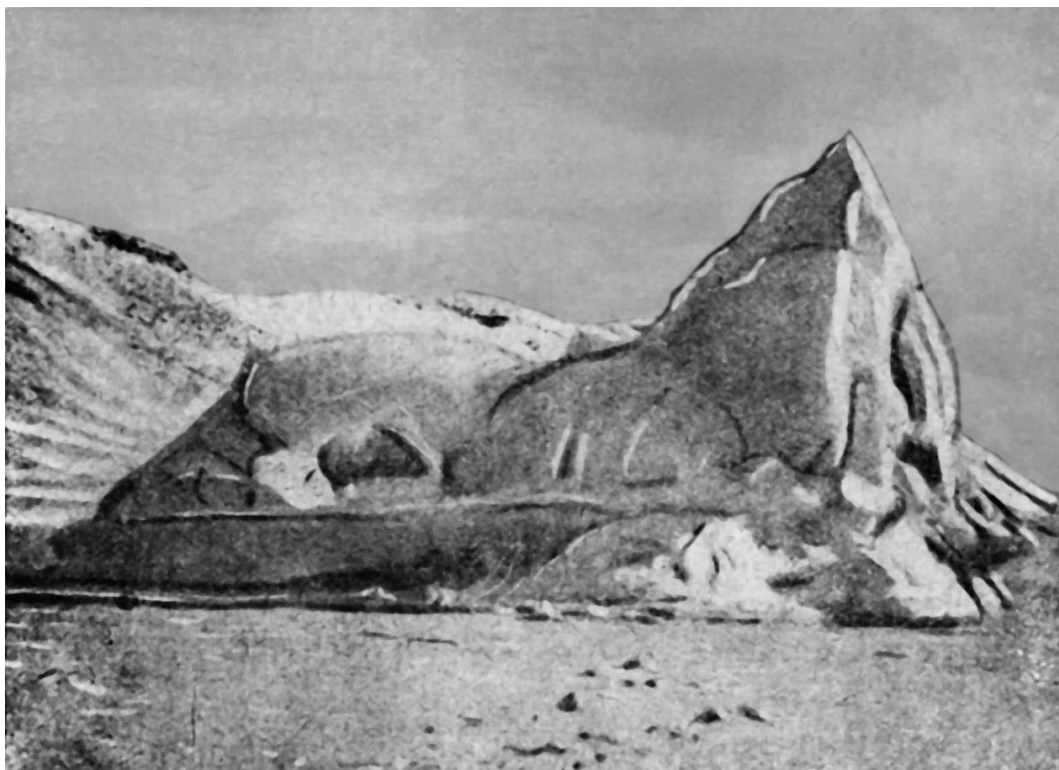
Геоморфолог экспедиции  
(автор книги)



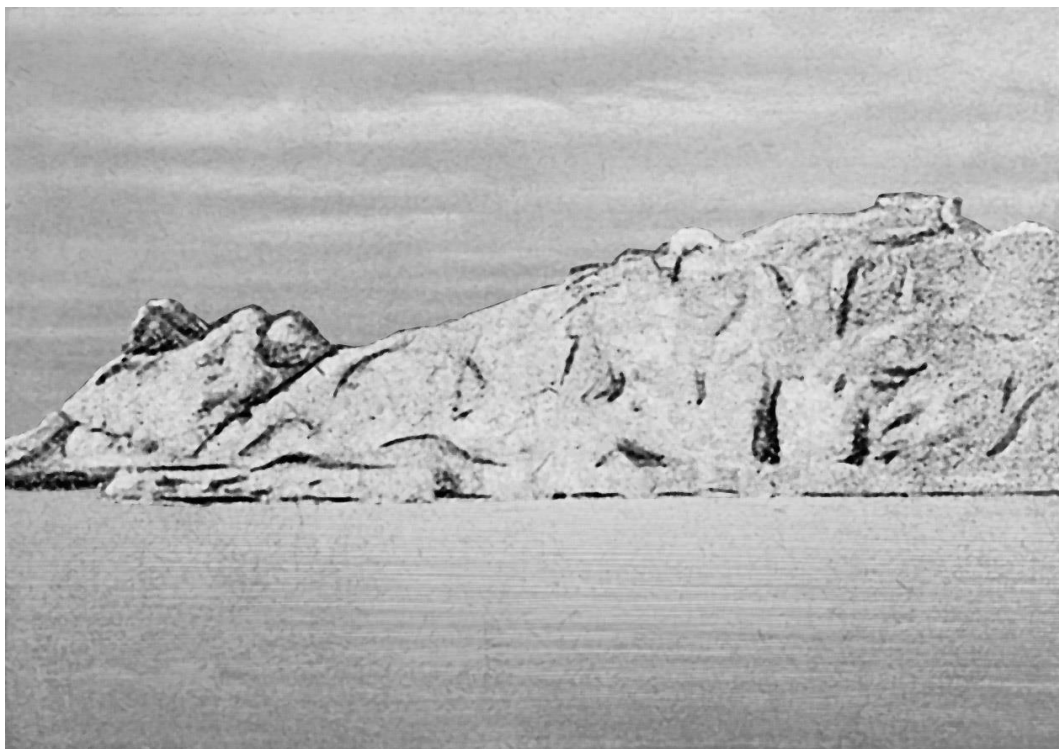
море, а на берегу не было воды. Лёд возили мы с них на протяжении всей полярной ночи до июня включительно.



Штиль — июль 1932 г.



Айсберг около станции



Айсберг «Ледокол» около о. Скот-Кельти

Странной формы был айсберг «Ледокол» около острова Скот-Кельти, напротив станции. Он был похож на стол. Осенние штормы набросали на него огромные ледяные глыбы, которые, смёрзшись боками, создавали интересную картину. Его форма сначала столовая из-за скопления льдов превратилась в грандиозную пирамиду. Вместе с отливами и приливами он всё время проходил мимо северо-восточной стороны острова Скот-Кельти в направлении к мысу Медвежьему. Благодаря этому, в тех местах где он проходил, не мог образоваться толстый лёд и очень часто зимой мы видели там чистую воду. Но и ему приходилось иногда попадать на мель; сидел он там около полумесяца, пока сизигийные приливы не снесли его и не переместили в другое место. Подъехав к нему, мы увидели колоссальный «корень», которым он входил в воду.

Что за чудесные цвета у этих айсбергов? То нежно-голубые, то тёмно-синие, то почти смарагдовые. Не хочется сводить глаз с этой красоты, особенно, если смотреть на пещеры в айсбергах. Айсберги часто переворачивались, ломались, и при этом возникал огромный фонтан и колоссальные волны. Горе было бы той лодке, которая в это время находилась бы вблизи него. Поэтому мы не подходили к большим айсбергам близко, тем более, что некоторые из них всё время качали волны.

## ЗООСАД В БУХТЕ ТИХОЙ

На станции было 28 собак. Присматривал за ними служитель тов. Нитше. Он кормил их один раз в сутки, в 18 часов. Во время кормёжки я ему часто помогал; он рубил мясо, а я следил, чтобы собаки сидели поодаль и не подходили к нему. Как только показывался тов. Нитше с топором на плечах, все собаки с лаем бежали за ним. Те из них, которые в это время находились далеко в бухте на льду, летели стрелой к станции на свист и призыв «Галло - галло!». Я приучил собак, чтобы по команде они все становились амфитеатром около бани и ждали спокойно, пока тов. Нитше рубил мясо на куски. Надо было следить, чтобы сильные собаки не отнимали мясо у более слабых.

У нас были собаки разной породы: сибирские лайки, и архангельские дворняжки. Всё время они грызлись между собой и нападали одна на другую; поэтому мы их запирали в собачник.

Одинокое жила старая собака чёрно-коричневого цвета — Буржуй. Он стерёг хутор, т. е. радиорубку, стоявшую в стороне. Там жил Стёпа. Буржуй всегда провожал его из «хутора» на станцию и ждал около дверей. Собаки, заметив Буржуя, поднимали бешеный лай и, если никого из нас не видел, бросались на него. Буржуй рычал, стоя на месте, вытянув шею и, выбрав жертву, сразу бросался на неё, кусая острыми зубами; собака завывая убегала, а за ней — и все остальные.

Буржуй всегда делал себе запасы пищи. Кусок хорошего мяса прятал под радиорубку, куски сала и кости расставлял перед радиорубкой в разных местах и притаившись, следил. Как только какая-нибудь собака подходила к куску сала или кости, Буржуй сразу бросался на неё. Старые собаки знали проделки Буржуя и подходили редко, зато молодые часто становились его жертвами.

Кроме собак, живым инвентарём на станции были корова Бравенька, свинья Боря, кот (которого зимой застрелили, ибо тяжело было смотреть на то, как он переносил третью полярную ночь), две курицы и петух. В тёплое время года петух и курицы находились на чердаке. На зиму мы их взяли на кухню. Здесь Владимир Иванович всё время воевал с петухом, утратившим всякую ориентацию во времени. Он кукурекал тогда, когда ему вздумается и когда начинал, то уже трудно было его остановить. Владимир Иванович бил тогда полотенцем по клетке и петух утихал.

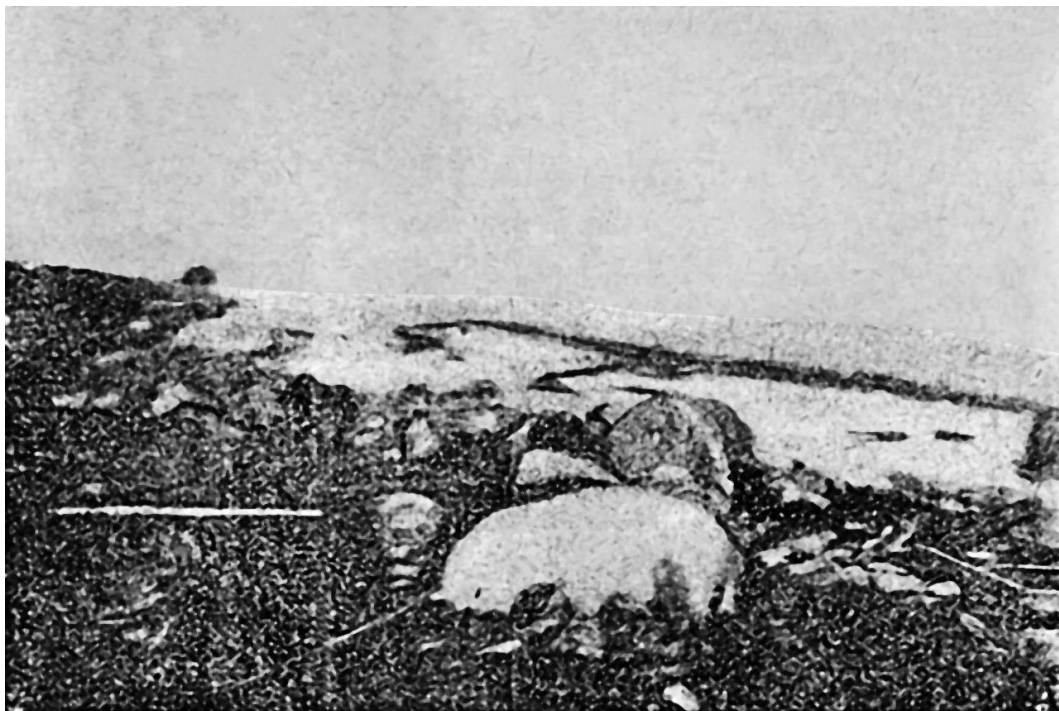




Магнитолог с медведем

3 апреля у нас прибавился медведь Мишка. Тов. Никольский устроил его в коридоре магнитного павильона. Он нанёс ему туда снега и медведь в нём себя чувствовал очень хорошо. Когда тов. Никольский уходил из павильона, Мишка карабкался на окна и ревел. Он чувствовал себя счастливым, когда Никольский входил в павильон. Он нюхал ему руки и всё время жаловался. Никольский водил его через день купать в прорубь и приходил с ним в кают-компанию. Мишку смущало большое количество людей, он карабкался всё время на окна, но в конце концов привык. За обедом он получал тарелку супа, чем однако не удовлетворялся; подходил к столу, вставал на задние лапы и передними лез на стол. В июне мы надели ему намордник, так как он иногда любил цепляться к нам. Ему не понравилась эта перемена, он старался снять намордник. Когда «папа» уходил, оставляя его одного, он кидался к дверям и ревел, пока его не выпускали. Тогда он обходил всех нас, обнюхивал у каждого руку и только таким путём узнавал своего воспитателя. Тот кормил его салом, нарезанным кусочками. Собаки привыкли к Мишке, молодые игрались с ним. Неприязненно относились к нему Юшар и Сватья. Но зная, что этот Мишка «наш», и что его не следует трогать, так как за это бьют, они обходили его, как бы не замечая. В июле

мы привязали Мишку около дома, где для него устроили будку и положили фанеру, на которой наш балетмейстер мог танцевать часами, поднимая всегда голову вверх, когда доходил к края фанеры.



Медведь на привязи

## ЕДЕТ СМЕНА

12 июля. Сегодня во время обеда радист принёс нам радостное известие, что ледокол «Малыгин» вышел из Архангельска. Засуетилась вся станция. Зимовщики начали лихорадочно готовиться к отъезду, все с нетерпением ждали прибытия новой смены. С этого дня в условленный час Николай Яковлевич передавал на «Малыгин» сводки о погоде и состоянии льдов в районе станции.

Сводки о состоянии льдов большей частью приходилось составлять мне, и потому я всё время должен был подниматься на плато, чтобы лучше видеть окрестности.

В бухте Тихой лёд взломан, только в тупике держался припай. В проливе Мелениуса лёд ещё держался и не видно было чистой воды. В Британском канале изо дня в день увеличивались полыньи.

В день выхода из Архангельска «Малыгина» с юга на север прошло огромное стадо белуг. Двух мы убили около станции. Их мясо пошло собакам.

Перед отъездом надо было общими силами взяться за приведение станции в порядок. Мы выносили навоз из-под коровы и бросали его в море. Иногда он попадал на льдину и, во время прилива, очень часто вводил в заблуждение наших охотников, принимавших льдину с навозом если не за моржа, то обязательно за нерпу.



Белухз

Я вместе с начальником зимовки начали готовиться к передаче продуктов. Кроме того, каждый по своей специальности подготовил акты к передаче. Я проверил библиотеку станции и составил акт на все неточности, обнаруженные в библиотечном инвентаре.

Так шли дни за днями. И вдруг 17 июля радист приносит известие о том, что «Малыгин» застрял во льдах и дрейфует с ними. Нельзя сказать, чтоб это известие не повлияло на настроение зимовщиков. Только и разговоров было что о «Малыгине»: дойдёт ли он или застрянет. Поневоле приходилось посмеиваться над теми, которые чуть ли не выставили уже забитые ящики на берег, ибо, может быть, придётся их вскрывать и снова зимовать. Положение с «Малыгиным» больше всего не нравилось Фрицу, собиравшемуся в этом году зимовать на Маточкином Шаре (на Новой Земле). Через два дня «Малыгин» вырвался из ледяных объятий и приближался к нашей станции.



Скала Рубини. На переднем плана айсберги на мели. Налево — припай

В это время надо было давать наиточнейшие и наидостовернейшие сводки о состоянии льдов в проливе Мелениуса, де Брюйне, в Британском канале, проливах Аллен-Юнга, Абердарском и Смитсона.

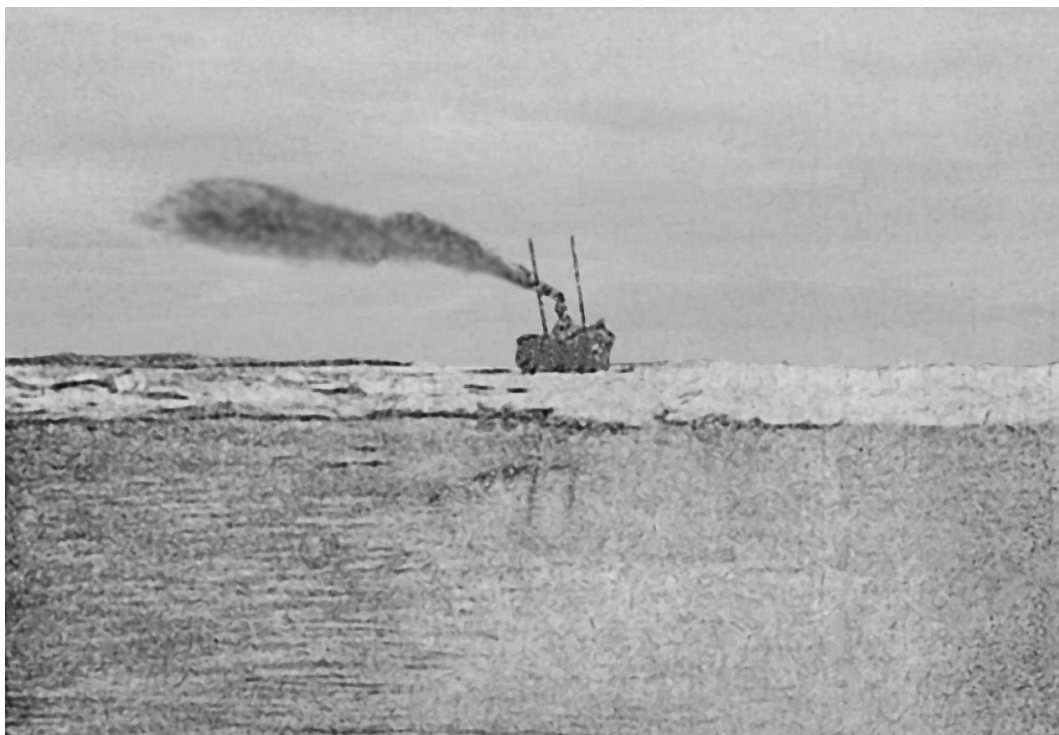
19 июня в 9 часов утра я вместе с начальником пошёл на купол острова Гукера, откуда можно было собрать наиболее точные сведения. С плато мы взошли на ледник бухты Тихой. Наши ноги сразу погрузились по колена в ледовую кашу. Это фирн, перемешанный с водой. Впечатление таково, что ступаешь по гороху. Всюду стекает вода и никак нельзя было её обойти. Никто из нас не взял с собой ни куска хлеба, предполагая вернуться на станцию к обеду. В карманах каждый из нас нашёл остатки завтрака, которые мы забирали обычно для собак. Сегодня мы их забыли отдать собакам и они нам здесь оченьгодились: заедали их снегом и это служило нам обедом. С вершины хорошо виден вокруг весь район. Обозначив, что нужно, на карте, мы потихоньку спускались в направлении к скале Рубини, куда прибыли в 16 часов. В сапогах было полно холодной воды. Пришлось переобуться и одеть сухие носки. Но это мало помогло, так как от Рубини пришлось снова идти по льду бухты, где полно воды, трещин и мокрого снега. Наша сегодняшняя прогулка по льду требовала предварительной тренировки. Приходилось перескакивать через трещины и лужи с водой и то идти кошачьими шагами по снегу, то прямо скользить по нему, еле-еле надавливая на него,

ибо он лежал на широких трещинах, какие в противном случае надо было бы далеко обходить.

В 17 часов мы были уже около станции. Вся «собачья кампания» станции вышла нам навстречу. Впереди — молодняк. Больше всех радовалась Тётка. Лай, подпрыгивание до самых глаз, виляние хвостом — таково проявление собачьей радости и симпатии к тем, кто их не забывает. Придя в комнату, я вытер досуха тело, ноги по колени натёр йодной тинктурой, выпил два бокала спирта и сел обедать. Эти меры необходимы были в связи с тем, что у меня ревматизм. После обеда не хотелось идти на отдых; я принялся очищать берег.

Ходил в холодной воде по колено семь часов подряд, и никаких последствий — ни насморка, ни ломоты в ногах. Правда, что в Арктике простудиться нельзя, хотя замёрзнуть можно.

22 июля в бухту Тихую входил «Малыгин». Залпом из винтовок приветствовали мы долгожданных гостей. Долгий гудок ледокола пронёсся по всей бухте, и эхо его отразилось от скалы Рубини. На носу «Малыгина» и на палубе разместились новые зимовщики и команда. Некоторые с биноклем осматривали станцию. Все мы стояли около бани. Стёпа закладывал толуол для взрыва. После гудка с ледокола, залаяли наши собаки. Им уже знакомы эти приезды: в скором времени придётся распрощаться со старым хозяином, кормившим их и переходить в руки к новому.



«Малыгин» в бухте Тихой

«Малыгин» зашёл вглубь бухты, подальше от станции, для того, чтобы ему не угрожали ледяные поля, приходящие с приливом. В бухте стоял ещё припай и «Малыгин» пройдя по нему врезался в него полукругом, став посредине. Все зимовщики пошли на станцию, а начальник зимовки и я пошли на ледокол, взяв с собою лыжные палки, чтобы удобнее было перескакивать через полыньи и переходить с льдины на льдину.

Собаки провожали нас по берегу. С нами пошло немного, но и те, что пошли, сразу же, при первой полынье, остались, не решаясь её перепрыгнуть. С льдины на льдину, через полыньи мы и не заметили, как подошли к ледоколу. С «Малыгина» спустили штормтрап. По нему быстро взобрались на палубу. Десятки глаз смотрели на нас.

— Здравствуйте! Все ли здоровы? Как зимовали? Не скучно ли было во время полярной ночи? — такие вопросы посыпались на каждого из нас.

Новые зимовщики принесли нам почту, переданную из института.

Здесь на ледоколе мы познакомились с капитаном Чертковым и начальником новой зимовки тов. Папаниным. Через полчаса шнурком один за другим со станции подходили старые зимовщики, пробиравшиеся по нашим следам. Все собрались в кают-компаниях. Так произошла первая встреча старых зимовщиков с новыми.

На встречном вечере выступали начальник старой и новой зимовки и капитан парохода. В своих речах старые зимовщики отмечали достижения за год своей работы. Рабочий план выполнен полностью. Бесперебойно работала метеорологическая служба, проводились наблюдения над земным магнетизмом. Материалы окончательно будут проработаны в Ленинграде.

В Австрийском проливе экспедиция открыла и нанесла на карту группу Комсомольских островов и сделала кое-какие поправки на карте в обследованном районе. Радиосвязь осуществлялась всё время. Механик заботился не только о моторе, но, когда это нужно было, ездил также в экспедицию.

Владимир Иванович, как отец заботился о нас; всегда придумывал различные меню и, нужно сказать, разбаловал нас своими вкусными обедами и сладким.

Столяр перебрал чердак и пол в каждой комнате, проконопатил снаружи станцию и баню, — одним словом, ему была работа на целый год. Его юмор внёс много весёлых дней в нашу жизнь.

Новые зимовщики отметили, что работа станции во время Второго Международного Полярного года начинается 1 августа с очень расширенной программой. Уже само число зимовщиков — 22, говорит за это.

Капитан Чертков заверил, что он за три дня ударными темпами управится с разгрузкой ледокола.

Утром началась разгрузка. Доски и брёвна спускали в воду. Там их сбивали в плоты, на них складывали кирпичи и продукты и с помощью лодок их пригоняли к берегу. На следующий день в бухте случилась небольшая авария: из-за сильного отлива нельзя было пристать с плотом к берегу. Люди на лодках не в состоянии были удержать его и течение вырвало плот и погнало с людьми в Британский канал. На ледоколе все засуетились, на станцию прибежал помощник капитана. Общими силами организовали спасательную экспедицию за плотом. Я должен был как можно скорее бежать по скалам на плато и сигнализировать оттуда лодкам выстрелами из винтовки, так как бухту окутал такой густой туман, что видимость была только на 100-150 метров. Через час около мыса Седова показалась лодка и плот. Всё окончилось благополучно.

За 2½ Дня закончили разгрузку. «Малыгин» идёт в Архангельск, чтобы там снова погрузить строительный материал и продукты для бухты Тихой и для радиостанции на о. Рудольфа и взять остальных зимовщиков.

На «Малыгине» поехали в Архангельск три старых зимовщика — радист, аэролог и служитель, остальные семь остались на станции, для того, чтобы ввести новых зимовщиков в курс работы и одновременно служить рабочей силой.

Быстрыми темпами подвигались вперёд работы на станции. С первого августа станция включилась в программу работы Второго Международного Полярного года. Плотники и печники сооружали ещё один дом для жилья, ангар для самолётов и расширяли продуктовый склад. Кроме того, монтировался ветряк для зарядки аккумуляторов.

22 августа в бухту зашло зверобойное судно «Ленторг». Уже несколько дней подряд наша радиостанция передавала ему метео- и ледовые сводки. Судно направлялось в Австрийский пролив и дальше к

Земле Георга и Александры. Не дождавшись «Малыгина», оно двинулось дальше.

24 августа пришёл «Малыгин». Он привёз остальных зимовщиков, оборудование для бухты Тихой и весь штат зимовщиков, дом с оборудованием и продукты для острова Рудольфа. Радиостанция на острове Рудольфа будет работать только в 1932/33 году.

На «Малыгине» приехал начальник экспедиции Пинегин и генеральный секретарь Международного Общества «Аэроарктик» в Берлине, доктор Вальтер Брунс, пролетавший в 1931 году в районе Земли Франца Иосифа на цеппелине.

С 20 августа в бухте Тихой наступила зима. С приходом «Малыгина» толщина снега доходила до 30 см. Эта зима, вероятно, начнётся очень рано.

29 августа закончилась разгрузка «Малыгина».

## **НА ОСТРОВ РУДОЛЬФА**

«Малыгин» выгрузил снаряжение для станции бухты Тихой и пошёл к острову Рудольфа. Проехали вдоль островов Кетлиц, затем Джексона, где зимовали когда-то два арктических Робинзона — Нансен и Иогансен. Подъезжаем к острову Рудольфа, к самому северному острову на Земле Франца Иосифа. Капитан направляет ледокол в бухту Тёплиц. Так назвал её когда-то Паер.

Незабываемое впечатление произвела на меня бухта Тёплиц. Могучая базальтовая башня как бы сторож стоит у входа в бухту, выделяясь на белом фоне снежной поволоки у моря. Это Столбовой мыс. Среди небесной Синевы резко выделяются контуры ледниковой вершины острова Рудольфа. А облака, стоящие над горизонтом, дополняют чарующую картину арктической природы, которую я так любил.

В Арктике не бывает кучевых облаков, характерных для наших широт в летние дни. Здесь преобладают или тонкие перистые тучи и близкие к ним формы, или низкие слоистые тучи, обволакивающие небо сплошной серой завесой.

Судно зашло в бухту. Наш взор остановился на остатках зимовок, свидетельствовавших о недавних усилиях человека добраться к полюсу. Это следы зимовок экспедиций начала XX столетия: Абруцкого — 1900-



1901 года и Фиалы — 1903-1905 гг. Приятное впечатление производят на нас эти следы пребывания человека в этой ледяной пустыне.



Вид с острова Скот-Кельти на Британский канал

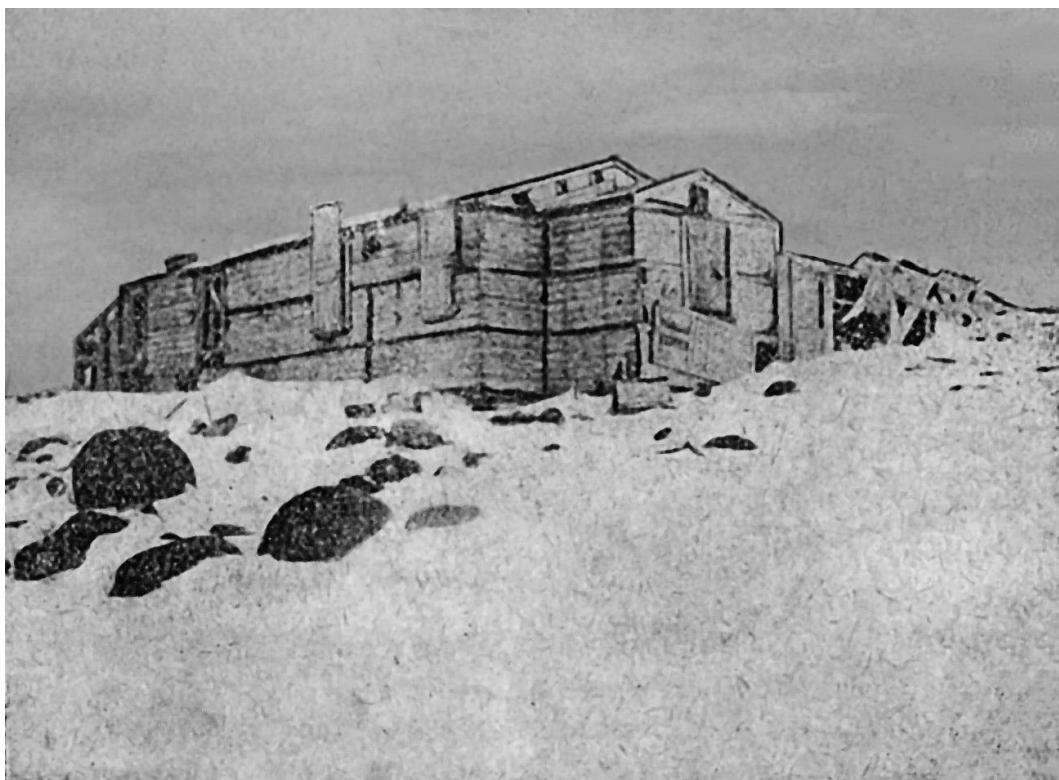


О. Рудольфа, мыс Столбовой при входе в бухту Тépлиц

Основной задачей итальянской экспедиции герцога Абруцкого являлось достигнуть полюса или, по возможности, наибольшей широты.

Экспедиция прибыла на Землю Франца Иосифа на судне «Стелла Поларе» 20 июля 1900 г. и остановилась около мыса Флора. Здесь она оставила запас продуктов на 8 месяцев для 20 человек, 5 тонн угля и 4 шлюпки. Запасы оставлены на случай, если бы судно погибло. Они пригодились американской экспедиции Фиалы, часть которой зимовала на мысе Флоры в 1904-1905 году, а также партии штурмана Альбанова, пришедшей сюда летом 1914 года из Полярного бассейна без продуктов.

Из мыса Флора «Стелла Поларе» пошла через Британский канал в море Виктории и достигла рекордной широты —  $82^{\circ}04'N$ . И лишь в 1929 году ледокол «Седов» дошёл по чистой воде дальше на север. И ещё дальше Седова дошёл ледокол «Малыгин» в сентябре 1932 года —  $82^{\circ}27'N$ .



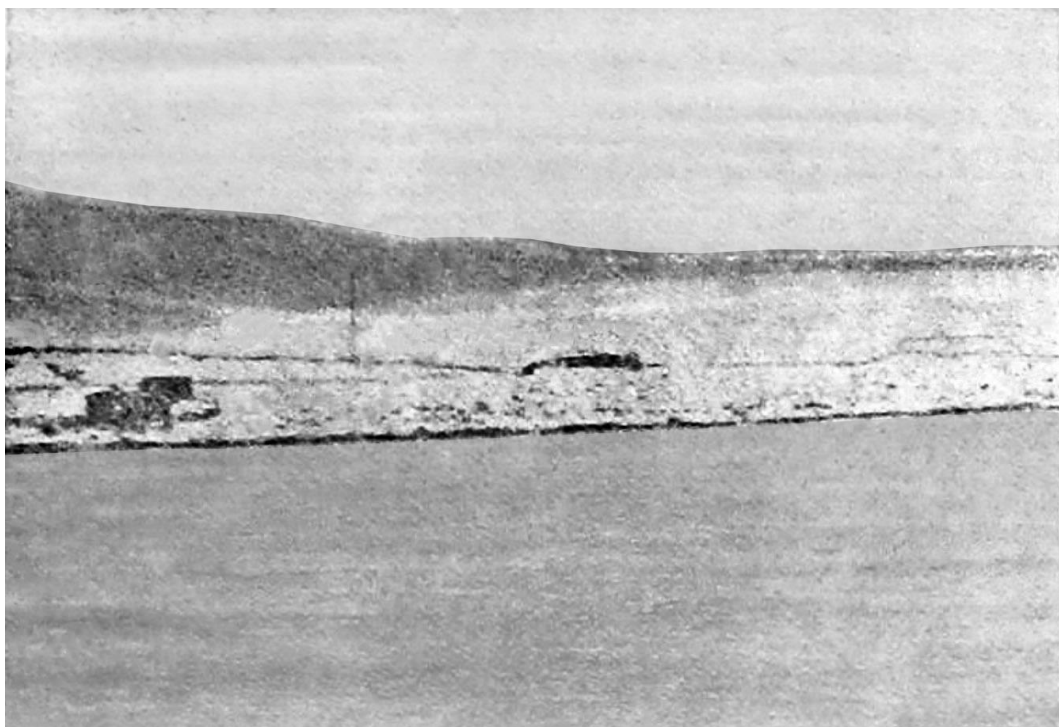
Остатки американской экспедиции Фиалы в бухте Тёплиц

«Стелла Поларе» завернула на остров Рудольфа и 10 августа стала на якоре в бухте Тёплиц. 8 сентября судно сильно сжали льды и выбросили его на прибрежную мель. В судне образовалась сильная течь и вода залила топки. Экспедиция спешным порядком переправила груз на берег и покинула судно.

Экспедиция предполагала зимовать на судне и потому не взяла с собой разборного дома. Экспедиция и команда судна устроились в двух

больших палатках. Над ними натянули ещё третью из парусины. Воздух между внутренними палатками и внешней являлся прекрасным изолятором и защищал зимовщиков от холода. В наиболее холодную пору года температура воздуха во внутренних палатках держалась весь день, когда топили печи, около  $+15^{\circ}\text{C}$ , а ночью опускалась до  $+1^{\circ}\text{C}$ .

Экспедиция герцога Абрुцского проделала на Земле Франца Иосифа огромную научную работу. Кроме того, капитан Каньи Умберто достиг широты  $86^{\circ}34'\text{N}$  и тем самым побил рекорд Нансена на  $30'$ . После возвращения Каньи участники экспедиции отремонтировали судно, вывели его летом на чистую воду и возвратились в Норвегию. Зимовка «Стелла Поларе» подтвердила непригодность бухты Тёплиц для стоянки судов.



Бухта Тёплиц. Остатки итальянской и американской экспедиции.  
Налево советская радиостанция

Американская экспедиция приехала на Землю Франца Иосифа на судне «Америка». Фиала решил оставить судно на зимовку в бухте Тёплиц. Задачей экспедиции являлось — дойти, если не до полюса, то хотя бы, по возможности, взять наивысшие широты. Капитан судна «Америка» возражал против того, чтобы оставить судно на зимовку в бухте Тёплиц, но Фиала настоял на своём. Во время сильного осеннего шторма взломало лёд в бухте. «Америка» сорвалась с якоря и вместе с

льдами понеслась в открытое море. Трое суток судно дрейфовало в разных направлениях во тьме полярной ночи при сильном ветре. Лишь на четвёртые сутки удалось привезти обледеневшую «Америку» в бухту. В декабре судно сильно сжали льды, оно дало течь и участники экспедиции покинули его, перебравшись на берег. Здесь они поселились в привезённом ими из Норвегии в разобранном виде деревянном доме.

В конце января в бухте несколько дней продолжался страшный ураган. Завывали сильные метели. Когда буря утихла, сразу заметили, что «Америку» нет на своём месте. Там, где она раньше стояла, был битый лёд. Неизвестно, что произошло с ней: или она потонула на месте, или её вынесло в море Виктории.

Дом экспедиции Фиалы теперь наполовину разрушен, внутри почти целиком занесён снегом. Последними из экспедиции, оставившими бухту, были Фиала и механик экспедиции Гарт. Они покинули бухту в конце мая 1905 года и оттуда пешком пошли на остров Альджер.

Начальник экспедиции Пинегин вместе с инженером поехали на берег, чтобы подыскать место для станции. Море было спокойно. Не теряя времени, начали разгружать ледакол. Спустили на воду, взятые в бухте Тихой, два карбаса. Все участники экспедиции и команда работали в три смены. Бригады развернули соцсоревнование, работа шла ударными темпами. Нужно было как можно скорее доставить на берег строительный материал, чтобы сразу же начать строить станцию. У берега устроили две пристани. От парохода, стоящего в 300 метрах от берега, сновали нагруженные карбасы и каждый из них старался быстрее справиться с работой. Сильные волны били о пристань и мы всё время опасались, что они её разнесут.

На берегу кипела работа. Станцию сооружали недалеко от берега.

На следующий день в бухту зашло ледяное поле. Разгрузку прекратили. Мы были довольны тем, что наиболее важная часть работы сделана: строительный материал был весь на берегу. Наши ударные темпы оправдали себя. В Арктике это всегда нужно иметь в виду: вот бухта свободна от льдов, вода чистая, а через полчаса её заносит ледяным полем и так может продолжаться и день, и два.

Около «Малыгина» стояли колоссальные льдины. К вечеру всё как бы замерло, льдины стояли неподвижно и между судном и берегом можно было установить связь. Я, не долго думая, спустил на лёд нарты, нагрузил их продуктами и мы вдвоём отвезли их на берег. Это явилось

началом возобновления работ по разгрузке. Изредка льдины расходились, тогда приходилось класть доски. Таким образом, выгрузили на берег 10 тонн угля, корову, остатки продуктов и багаж зимовщиков.

В то время, когда рабочие строили станцию, «Малыгин» решил идти дальше на север для проведения гидрологических работ.

Мы начинали гидрологические работы измерением глубины моря с помощью лота. Измеряли море на разных глубинах: на глубине 10 — 25 — 50 — 75 — 100 — 200 метров и дальше через каждые 100 метров. Воду для пробы брали прибором, называемым батометром. Это полый цилиндр, открывающийся с верхнего и нижнего конца. Этот цилиндр открытый опускается в море на металлическом тросе. Когда он доходит до нужной глубины, по тросу спускают «почтальона», т. е. груз, который бьёт в батометр и этим заставляет его закрыться. Батометр вытягивают наверх лебёдкой и выливают, взятую им воду в баночку. Эта вода проходит потом химический анализ: устанавливают общее количество солей, хлора, фосфорной, азотной и серной кислот, количество кислорода, а также и разные физические свойства воды. Температуру воды устанавливали специальными термометрами, прикреплёнными к батометрам.

Кроме собранного ценного материала по гидрологии «Малыгин» дошёл в этом году по чистой воде к  $82^{\circ}27'N$ , чем побил рекорд, поставленный ледоколом «Седов» в 1929 году. С целью экономии угля капитан не решился форсировать льды. По нашему общему мнению, этим летом, можно сказать, исключительным, можно было дойти ещё дальше на север. Подтверждали это широкие полосы водяного неба, видные впереди.

От рекордной широты мы повернулись назад, взяв курс на Белую Землю. Все уже видели впереди её очертания, как вдруг заметили, что это известные нам очертания бухты Тёплиц. Из этого видно, как сильно здесь течение и как далеко оно относит на запад. В этих местах пропала без вести партия Кверини, помогавшая Каньи в его походе к северному полюсу. И Канья, возвращаясь из этой экспедиции, никак не мог попасть прямо в бухту Тёплиц, так как его относило далеко на запад до самого острова Елизаветы.

Наш маршрут пошёл вдоль западного и северного берега острова Рудольфа. Через шесть часов мы увидели Белую Землю. Это группа четырёх островов, где побывал лишь Нансен 10 августа 1896 года. Он был

только на одном из них, на острове Аделаиды. Эту группу он назвал Белой Землёй. Острова этой Земли называются: Евы, Лив, Аделаиды и Фреден. Последний остров — Фреден мог видеть ещё Паер. Как видно из указанного, на этих островах, кроме Нансена, никого не было и поэтому для нашей экспедиции представляло большой интерес подойти к этому уголку Земли Франца Иосифа.



«Малыгин» среди льдов (на 82°27'N)

Корреспонденты всё время торжественно готовились к встрече земли. Уже выделили из себя группу, которая должна была первой вступить на Белую Землю. Но до Белой Земли мы не дошли. Капитан не хотел рисковать ледоколом среди незнакомых ему глубин, и мы увидели Белую Землю только издали. Отсюда повернули к острову Гогенлоэ и там пробыли около острова целый день в тумане. Отсюда пошли прямо в бухту Тёплиц.

Работы на станции подходили к концу, уже высилась мачта радиостанции и метеорологические будки были также готовы. Все работы начерно были сделаны, так что мы могли забрать плотников. Остальные работы зимовщики могли закончить сами.

На новой радиостанции были уже гости. Прежде всего это было научно-исследовательское судно «Книпович» из биологической станции в Полярном. Оно находилось недалеко от «Малыгина», имело с ним

связь, но они разминулись, а во-вторых, на станции гостили медведи. За четыре дня на станции убито 5 медведей.



Наша радиостанция в бухте Тépлиц (сентябрь 1932 г.)

Наконец, настал день отъезда. На радиомачте и на станции подняты флаги — открыта самая дальняя на севере радиостанция. После торжественного открытия зимовщики приехали на пароход. В кают-компании им устроили проводы; утром они оставили пароход. «Малыгин» своими гудками прощался с зимовщиками, а они выстрелами из винтовок отвечали нам.

Из бухты Тépлиц мы возвращались знакомой нам дорогой в бухту Тихую. С левой стороны бухты Тépлиц виднелся мыс Бророк, где похоронен Седов.

Острова Земли Франца Иосифа очень похожи друг на друга. Сверху они покрыты ледниками, края которых то там, то здесь разрываются скалами. Когда смотришь на них, иногда трудно бывает определить, где кончается один остров и начинается другой. Строение этих островов очень характерно. За час до того, как мы собирались прибыть в бухту Тихую, меня вызвал капитан Чертков и просил указать где, по моему мнению, должна быть бухта Тихая. «А то, — говорил он, — острова ваши все так похожи друг на друга, что и не разберёшь. Вы же их тут лучше должны знать».





Мыс Бророк

11 сентября «Малыгин» стал на якорь в бухте Тихой. Целый день ушёл на подготовительные работы к отъезду. Зимовщики и рабочие перевезли на лодках свой багаж. Погрузка закончена.

Ледокол готов к отходу.

## НА БОЛЬШУЮ ЗЕМЛЮ

12 сентября «Малыгин» простился с бухтой Тихой и взял курс на юг. Прошли проливом Мелениуса.

В проливе Миерса, с правой стороны, находится остров Брюсса. На нём не видно ни одного тёмного пятна; его белый ледник ослепляет глаза и резко выделяется на фоне светло-голубого полярного неба. Лёд по всем сторонам сползает с острова в море. Такие острова дают, айсберги в форме стола. От ледника время от времени откалываются колоссальные ледяные глыбы. Мы говорим, что «ледник телится». Очень часто на станции зимой, а ещё чаще летом, мы слышали шум, ломавшихся ледников. Он напоминал нам звуки далёкого взрыва.

«Малыгин» подошёл к острову Бёлль, потом повернул и обошёл южные берега острова Нордбрук.



На мысе Флора виднеется небольшая бамбуковая хатёнка и памятник трём участникам экспедиции Абруцкого, погибшим в море Виктории.



Вид на станцию в бухте Тихой (сентябрь 1932 г.)

От мыса Флора «Малыгин» взял курс на юго-запад, на Мурманск. Идём чистой водой, нигде не видно ни одной льдины.

13 сентября. Барометр предсказывает шторм. Вечером Варде и Архангельск предупреждают о том, что на наш район надвигается ураганная полоса. Боцман всё закрепил на палубе, попривязывал и прикрыл. Начинается бортовая качка. «Малыгин» ложится с боку на бок на 20-30°.

Кают-компания и салон над нею — пустуют. Морская болезнь наступает неожиданно. Кружится голова, ноги тяжелеют. Шатаешься, как пьяный. Хочется поскорее в каюту, прилечь и заснуть. Люди, как мыши, разбежались по каютам.

Я стою около окна салона и смотрю на разбушевавшееся море. Вслед за несколькими небольшими волнами набегают огромная волна. Вода обмывает всю палубу. Ледокол кидает сейчас больше, так как он недостаточно нагружен. Выхожу на капитанский мостик. Здесь дежурит старший штурман тов. Дубинин и штурвальный матрос. Около них стоит капитан Чертков. На корме — боцман и дежурный матрос и больше никого. Все они мокрые насквозь. Через час кончается их вахта.

Придёт смена, и только капитана и боцмана никто не заменит; чувство ответственности не позволяло им оставлять свои посты

Вечером в салоне пусто. Барометр падает, волны немилосердно кладут «Малыгина» на бок.



Новые зимовщики покидают «Малыгина»

14 сентября в 2 часа ночи волны накрывают «Малыгина» уже на  $43^\circ$  (при крене в  $45^\circ$  судно может потонуть). Капитан изменил курс — вместо юго-запада он взял курс на северо-запад. Судно легло в дрейф. Нам нужно было выйти из ураганной полосы.

Звенит посуда в камбузе кают-компаний.

В каютах вещи передвигаются с одной стороны в другую и падают. На койке поднимаются то голова, то ноги. Нужно привыкать спать и в таком положении, ничего не сделаешь.

Утром в кают-компаний людей очень мало. На столах разложены перегородки для каждого, чтобы не падала посуда. Кое-кто вовсе не выходит из каюты; а кто-нибудь выйдет, посмотрит, закажет чай и не дождавшись его возвращается снова в каюту.

В 2 часа дня капитан повернул судно на юго-запад на Мурманск. Шторм ещё продолжался, но уже более слабый — 6-7 баллов. «Малыгин» имел мало угля, надо было, как можно скорее, идти на Мурманск.



Зимовщики возвращаются на Большую Землю

15 сентября утром снова шторм 8-9 баллов. На этот раз мы имеем килевую качку. «Малыгин» идёт дальше, так как ему сейчас не угрожает такая опасность, как при бортовой качке. К вечеру ветер стих. Ожила палуба и кают-компания. Кое-кого мы не видели уже 2½ дня, — всё время «отдыхали» в каютах.

16 сентября мы увидели берега Кольского полуострова. На горизонте показался дым: это идут лесовозы в Западную Европу. С левой стороны у нас остров Кильдин, где сейчас устроен песцовый заповедник. Подходим ближе к берегам — видны маяки. Встречаем рыбачьи лодки и небольшие катера.

Входим в Кольский фиорд. Приятно поражает зелень деревьев на берегу. Я не видел их больше года. Катера гудками приветствуют «Малыгина».

Солнце садилось. Своими лучами оно позолотило тучки над горизонтом.

В 8 часов вечера вошли в порт Мурманск.

«Отдать концы!»

Мы на Большой Земле.

*OCR Андрей Дуглас, 2025 г.  
Ver. 1.0*

