

ХУДОЖНИК А.А. БОРИСОВ И ЕГО ВКЛАД В ЭКОНОМИЧЕСКОЕ ОСВОЕНИЕ СЕВЕРНЫХ ТЕРРИТОРИЙ РОССИИ

Ю.И. Максимов, А.И. Кривичев¹

14 ноября 2016 года исполнилось 150 лет со дня рождения первого живописца Русской Арктики Александра Алексеевича Борисова (1866–1934).

Статья рассматривает первую половину жизни художника: детство и годы учёбы, участие в полярных экспедициях с художественными и научными целями. Выходец из простой крестьянской семьи, Борисов благодаря своему упорству в овладении знаниями, таланту, патриотизму стал известным художником, исследователем Крайнего Севера, автором путевых очерков и ряда печатных работ, касающихся экономического освоения северных территорий России. В статье сделан акцент не на художественной ценности наследия Борисова, а на важности этого наследия с экономической, этнографической, географической точек зрения.

Ключевые слова: А.А. Борисов, Крайний Север, Арктика, живопись, рациональное природопользование, социально-экономическое развитие, транспорт.

PAINTER A.A. BORISOV AND HIS CONTRIBUTION TO ECONOMIC DEVELOPMENT OF THE RUSSIAN FAR NORTH

Yu. I. Maksimov¹, A.I. Krivichev²

Lomonosov Moscow State University (¹Earth Science Museum, ²Economic Faculty)

November 14, 2016 marked the 150th anniversary since the birth of Alexander Alexeyevich Borisov, the first painter of the Russian Arctic.

The article is mainly concerned with the first half of the painter's life: his childhood and his studies at the art school, as well as his participation as a painter in Arctic scientific expeditions. Peasant by birth, Alexander Borisov became a famous painter and explorer of the Far North owing to his persistence in the acquisition of knowledge, talents and love for his country. Borisov also wrote travel essays and studies on the economic exploration of the Russian Far North.

This article emphasizes Borisov's heritage from the economic, ethnographic and geographic point of view, without touching upon artistic values of his paintings.

Keywords: A.A. Borisov, The Far North, The Arctic, painting, expedition, efficient natural resource management, socio-economic development, transport.

Детские годы и учёба. Александр Алексеевич Борисов родился 2 (14) ноября 1866 г.² в деревне Глубокий Ручей близ заштатного города Красноборска Сольвычегодского уезда Вологодской губернии (ныне Красноборского района Архангельской области), на берегу Северной Двины. Грамоте Александр начал учиться по псалтырю у сельского дьячка и крестьянина-соседа. В 15-летнем возрасте родители отправили сына (в качестве благодарности Богу за его излечение после тяжёлой травмы ног, полученной в результате падения брёвен) на Соловецкие острова, где он был определён

¹ Максимов Юрий Игоревич – к.э.н., с.н.с. Музея землеведения МГУ, deforestation75@mail.ru; Кривичев Александр Иванович – к.э.н., н.с. экономического факультета МГУ им. М.В. Ломоносова, krivichev@live.ru.

² Здесь и далее даты приводятся по старому стилю (в ряде случаев в скобках указана дата по новому стилю).

на рыболовную тоню. Через год Александр вернулся домой. Основным его увлечением стала живопись. Он начал самостоятельно учиться рисовать по ночам, используя иллюстрации учебника для детей «Родное слово» К.Д. Ушинского.

Вернувшись на Соловки, Александр с 10.06.1884 проживал в монастыре «для богомолія и трудов, находясь на послушании», сначала работая рыбаком, но вскоре был взят в иконописную мастерскую. В 1886 г. на Соловки приехал генерал Андрей Андреевич Боголюбов, служивший в штабе Петербургского военного округа. Благодаря его энергичным хлопотам Александр переехал в Санкт-Петербург. По ходатайству настоятеля Соловецкого монастыря Борисова поселили в Александро-Невской лавре. При поддержке А.А. Боголюбова в 1887 г. Борисов поступает в рисовальную школу Императорского общества поощрения художеств. Он успешно проходит курс за один год, в то время как нормативный срок обучения был три года. В июле 1888 г. Борисов сдаёт вступительный экзамен по рисованию и зачисляется вольнослушателем Академии художеств. Он последовательно проходит обучение в гипсо-головном, фигурном, натурном классах. В учёбе проявляет настойчивость, упорство и прилежание. За 1888–92 гг. был отмечен двумя малыми и одной большой поощрительными серебряными медалями [6]. Учителем и наставником Борисова до октября 1895 г. был Иван Иванович Шишкин, а позднее – Архип Иванович Куинджи. От Шишкина Борисов унаследовал «точность и тщательность в передаче натуры», от Куинджи – «интерес к декоративным колористическим решениям и стремление к целостному восприятию природы, к широким обобщениям» [6, с. 5]. В 1897 г. Александр закончил Академию художеств.

Экспедиции. *Экспедиция С.Ю. Витте к Мурманскому побережью.* В июне 1894 г. А.А. Борисов участвует в экспедиции министра финансов С.Ю. Витте. Основная цель экспедиции заключалась в том, чтобы «исследовать северное побережье и утвердиться в возможности основания в Мурмане центральной военно-морской базы» [11, с. 191]. Для этой цели общество «Архангельско-Мурманское пароходство» предоставило свой пароход. Председатель общества М.И. Кази, принявший участие в экспедиции, пригласил в поездку Борисова – в качестве рисовальщика и фотографа. В обязанности Борисова входили зарисовки гаваней и бухт Мурманского побережья [13].

Маршрут оказался водно-железнодорожным. Участники экспедиции выехали из Санкт-Петербурга на поезде в Рыбинск, затем пароходом по Волге до Ярославля, снова по железной дороге до Вологды и, наконец, казённым пароходом «Николай» по рекам Вологда, Сухона и Северная Двина до Архангельска. Дальнейший путь предстояло пройти на океанском пароходе «Ломоносов». После остановки на Соловецких островах экспедиция направилась вокруг Мурманского побережья, периодически останавливаясь для осмотра гаваней. Затем экспедиция прошла вдоль берега Норвегии до Тронхейма, дальше по железной дороге до Стокгольма, снова на пароходе до Або в Финляндии, а оттуда поездом в Санкт-Петербург.

В результате экспедиции в качестве главной морской базы для строительства флота на севере России была выбрана незамерзающая Екатерининская гавань. В 1896 г. в этой гавани началось строительство нового порта [14].

Экспедиция к Мурманскому побережью (весна–лето 1896 г.). Зимой прямого пути из Петербурга на Мурман не было, поэтому для своей второй экспедиции Борисову приходится получать разрешение на выезд за границу: в правлении Академии художеств ему выдают удостоверение сроком на один месяц для пересечения границы и

пребывания за рубежом. 15.02.1896 Борисов отправляется из Петербурга в Лондон, оттуда в Берген, а ранней весной прибывает в город Колу на Мурмане.

В течение последующих трёх месяцев художник изучал Мурманское побережье от Иоконги до Печенги, передвигаясь то пешком, то на собаках или оленях. Большую часть времени для создания этюдов он провёл в Териберке, Екатерининской гавани, Коле, на острове Кильдине, полуострове Рыбачьем, в Печенге. Посетил также Беломорье, особенно большое внимание уделив Кандалакше и её знаменитым сельдяным тоням.

Экспедиция Казанского университета на Новую Землю (12 июля – 23 сентября 1896 г.). После мурманского путешествия Борисов на пароходе «Ломоносов» отправился на Новую Землю, куда прибыл 12.07.1896. Там он познакомился с участниками экспедиции Казанского университета, которой руководил известный астроном Д.И. Дубяго. Целью экспедиции было наблюдение за полным солнечным затмением 27.07.1896 г. в становище Малые Кармакулы. Наблюдая это явление, Борисов написал два этюда, а по возвращении в Санкт-Петербург – картину «Момент полного солнечного затмения 27 июля 1896 года». В конце июля за экспедицией пришёл пароход из Архангельска. Через два дня Борисов, его ученик Жуйков и два зоолога высадились в Поморской губе, где художник знакомится с ненецкими семьями, в доме новоземельского старосты Прокопия Вылки пишет этюд «В гостях у самоеда».

С двумя зоологами и четырьмя нанятыми ненцами Борисов попытался пройти на карбасе проливом Маточкин Шар до Карского моря, но из-за нагромождения льдов в устье пролива добраться до моря не удалось – конечной точкой оказался ручей Нечуев. Однако Борисов пешком прошёл до мыса Выходной и с его высоты посмотрел на свободное ото льда Карское море.

За два месяца пребывания на Новой Земле художник написал множество этюдов, часть из которых позднее переработает в картины. Вот что он вспоминал об экспедиции: «Хотелось дополнить ... географические сведения о наиболее для нас интересных местах Новой Земли и привлечь к ней внимание общества. Но главная моя задача была художественная: мне хотелось написать целую серию картин и показать всему свету те необычайные загадочные красоты полярного мира. ... До сих пор созерцали этот таинственный волшебный мир только одни путешественники, которые нередко платили за это жизнью» [2, с. 5].

Вернувшись в Санкт-Петербург, Борисов усиленно готовится к осенней ученической выставке 1896 г. Его полотна имели большой успех; посетивший выставку П.М. Третьяков купил более 60 этюдов для своей галереи [6]. На весеннюю академическую выставку в 1897 г. Борисов представил картины «Полночное солнце в Ледовитом океане», «На моржа», «Весенняя полярная ночь» и «В области вечного льда. Лето». П.М. Третьяков покупает у Борисова две последние картины. За картины «В области вечного льда. Лето» и «На моржа» Борисов получил звание художника [10]. В общей сложности «коллекция этюдов и картин Борисова, купленных П.М. Третьяковым, достигла 65 и заняла особый зал галереи – XXII» [6, с.66]. Коллекция могла быть и больше, если бы Третьяков не умер в конце 1898 г.

К сожалению, в настоящее время посетители Третьяковской галереи работ Борисова не видят. Лишь некоторые из его полотен (по данным каталога собрания живописи галереи – 25) хранятся в запасниках [10].

Экспедиция по Большеземельской тундре (январь–август 1898 г.). Удачная продажа картин Третьякову, а также Высочайшая субсидия на устройство экспедиции по-

сле доклада С.Ю. Витте Императору о желании организовать экспедицию на Новую Землю, позволили Борису начать подготовку к следующей экспедиции. Свой план он изложил в письме к П.П. Семёнову (Тян-Шанскому) от 21.11.1897, где пишет, что, несмотря на художественную цель экспедиции, намерен собирать сведения научного характера (географические, этнографические, промысловые и т. д.). В письме он приводит чёткий план своих экспедиций на Новую Землю до 1901 г.

В декабре 1897 г. Борисов отправляется из Петербурга в Архангельск по железной дороге и далее на лошадях до села Усть-Цильма (в то время центр Печорского уезда) вдоль рек Пинега и Мезень, спускается по Печоре на Пустозёрск, откуда, преодолев 40 вёрст, добирается до деревни Никитица. Затем работники-самоеды на оленях доставляют Борисова до Югорского Шара. Дальнейший маршрут был таким: Никольское – остров Вайгач – переправа через реку Талату – Воронов Нос – Кресты – Болванский Нос – Югорский Шар – Лямчин Нос – Сторожевой остров. Об этом путешествии А.А. Борисов рассказал в путевых очерках «У самоедов. От Пинеги до Карского моря» (1907), где описал условия жизни, быт, традиции и промыслы местных жителей – самоедов. В этих очерках Борисов поднимал различные социально-экономические проблемы. Он писал о необходимости устройства в Заполярье консервных заводов, торговли самоедов с русскими, строительства деревянных судов на севере России, проблемах и перспективах развития северного оленеводства [2].

Некоторые проблемы остаются актуальными и в настоящее время: нерациональное использование природных ресурсов, а также неразвитость обрабатывающих производств на территории России, приводящая к финансовым потерям (поскольку на экспорт идёт дешевое сырьё, а импортировать приходится дорогие продукты переработки). Вот как описывает Борисов ситуацию с лесными ресурсами: «... лес-то везётся из России сырьём и в обработанном виде возвращается обратно в Россию» [2, с. 26].

Здесь же, говоря о важности создания судоверфей на севере России, Борисов обращается к передовой части российской интеллигенции: «Наши братья, поморы (Белого моря), покупают себе деревянные суда в Норвегии, построенные из нашего же леса. Не на вас ли лежит благородная задача ратовать за то, чтобы были у нас соответственные школы, чтобы были у нас соответственные мастерские – верфи» [2, с. 25–26].

Общаясь с оленеводами-самоедами, Борисов узнаёт об их социальных проблемах. Между самоедами и зырянами происходил товарообмен: зыряне доставляли в тундру по р. Усе продукты питания, водку, спирт и обменивали их на шкуры оленей, песцов, лисиц и росомах. Такой обмен приводил к спаиванию местного населения.

Особенно у зырян ценились шкуры молодых оленей, из которых шились дохи. Эти шкуры очень легки, их укладывали тысячами в карбас, а мяса грузили мало – в основном его выбрасывали, для самоедов же перевозить мясо на санях было тяжело. В то же время крестьянам Центральной России мяса не хватало. Борисов предлагает организовать вывоз этого продукта в виде солонины или консервов: сначала путём сплава по мелким рекам в Печору, оттуда на речных пароходах, далее на морских судах в Архангельск. Кроме того, он предлагает организовать торговлю оленьим мясом, переправляя его в Англию: «...Если бы благородные леди³ пришли на помощь и организовали такое общество, которое повело бы тесную непосредственную торговлю с тундрой. Ведь этим они дали бы миллионам бедняков дешёвое мясо, а самоедам – сносный сбыт своих продуктов» [2, с. 25].

³ В Англии в те времена существовали многочисленные благотворительные общества, которые возглавляли дамы-патронессы.

Вторая экспедиция на Новую Землю (1899 г.). Зимой 1898/99 Борисов готовится к следующей экспедиции на Новую Землю. На берегу Белого моря, в селе Колежда, было построено парусное судно специальной конструкции водоизмещением 40 т, которому дали название «Мечта». По аналогии с кораблем Ф. Нансена «Фрам» особенностью судна являлась его возможность выжиматься на поверхность при сжатии льдами.

Для строительства дома-мастерской на Новой Земле, где планировал жить Борисов, были вывезены брёвна, дрова для отопления, прессованное сено для прокорма скота. В это же время Борисов начинает строить дом-усадебу под Красноборском, где будет периодически проживать с 1902 г. до конца жизни. Всего на подготовку экспедиции было израсходовано 32671 руб. – из них полученные от Министерства финансов 25671 руб. и 7000 руб. собственных [2].

Прибыв 21.07.1899 на карбасе в Поморскую губу, Борисов вошёл в пролив Маточкин Шар, где несколько дней писал этюды. В ходе этой поездки Борисов дал имя П.М. Третьякова грандиозному глетчеру [2]. Через месяц на Новую Землю пришла только что построенная яхта «Мечта», и Борисов с экипажем продолжили экспедицию. Группой в составе 4 матросов, 2 ненцев и погонщиков на 14 собаках, везших нарты с поклажей, начали восхождение на гору Вильчика. Добравшись до места, где проходы были слишком узки, оставили нарты под присмотром погонщиков, двинулись дальше и добрались до вершины (832 м), где Борисов написал два этюда. Здесь экспедиция обнаружила в дубовом ящике два термометра, оставленные австрийскими учёными Гейффером и Вильчиком ещё в 1872 г. Показания термометров – минус 56°C – явились сенсацией; это открытие поставило гору Вильчика в ряд с известными полюсами холода.

05.09.1899 группа на яхте добралась до мыса Снежного, но дальше из-за изменения направления ветра пройти не смогла. При попутном ветре дойдя до пролива Маточкин Шар, экипаж выгрузил в Белушней губе привезённые припасы, сделав запас для следующей экспедиции. 26.09.1899 яхта пришла в Мурман, далее отправилась в Архангельск и стала на якорь 09.10.1899. Так закончилась очередная поездка Борисова на Новую Землю. На протяжении путешествия «Мечта» неоднократно попадала в серьёзный шторм, но в целом экспедиция показала, что судно вполне надёжно для плавания в полярных широтах.

В итоге за летний период Борисовым были написаны 50 этюдов и эскизов масляными красками, собраны коллекции по геологии и естественной истории, сделаны поправки на картах Маточкина Шара. Кроме того, он создал монументальные картины, изображающие гигантские ледники и ледяные торосы. Одна из них – «Материковый лед. Новая Земля» была представлена на академической выставке 1900 г. Также на выставке были представлены этюды «Маточкин Шар» и «Яхта «Мечта», а большое полотно «Гигантские полярные льды» демонстрировалась на Всемирной промышленной выставке «Ледниковый период» в Париже в том же году.

1900–1901 гг. Главная экспедиция на Новую Землю. Новоземельская экспедиция 1900–1901 гг. была подробно описана Борисовым в его книге «В стране холода и смерти» (1909). Вот как Борисов определяет цели экспедиции: «Главная цель моей экспедиции была художественная: я задался мыслью во время путешествия написать как можно больше этюдов, эскизов и рисунков и затем, вернувшись в Петербург, написать по этим материалам целый ряд картин и выставлять их по России и за границей, чтобы познакомить общество с далёкими окраинами нашего севера – дать истинную картину того таинственного мира, куда не ступала ещё нога художника. Были у моей экспедиции ещё две второстепенные цели: чисто практическая и научная, мне хотелось узнать,

в каком количестве водится на Новой Земле промысловый зверь – медведи, тюлени, песцы, олени, моржи, киты, а также и рыбы, и нельзя ли эти сокровища вывозить; вместе с тем, мы хотели послужить и науке: сделать описание необследованных берегов Новой Земли и собрать коллекции местных растений и животных [3, 11].

В мае 1900 г. Борисов находится в Архангельске. Он приступает к погрузке оставшегося от прошлого года имущества, а также двух коров, прессованного сена и 20 ездовых собак на рейсовый пароход к Новой Земле. 11.07.1900 пароход вышел из Архангельска и через неделю пришёл в Поморскую губу пролива Маточкин Шар.

У подножия Пилы-горы Борисов собрал дом-мастерскую из ранее привезённых толстых сосновых брёвен. Дом размером 10,7×10,7 м имел три жилые комнаты, встроенную баню, кладовую, хлев для коров, сеновал и чердак.

Яхта «Мечта» пришла в Поморскую губу 05.08.1900 и привезла 20 ездовых собак, запасные брёвна и шлюпку, на которой можно пробираться между льдами там, где яхта не сможет пройти. До конца августа Борисов был занят обустройством дома-мастерской – только обеспечив место зимовки и работы, можно было двигаться дальше на север. Как только дом был построен, участники экспедиции оставили в нём одного человека для ведения регулярных метеорологических наблюдений, а сами ввосемьмером отправились проливом Маточкин Шар в Карское море вдоль северо-восточного берега Новой Земли с целью устройства складов через каждые 50 вёрст для санной экспедиции на собаках весной 1901 г.

От услуг капитана, который привёл «Мечту» на Новую Землю, Борисов отказался и взял командование судном на себя; ему помогал помор-штурман. В состав экспедиции входили зоолог Харьковского университета Т.Е. Тимофеев, несколько матросов, ненец Устин Канюков.

Затянувшееся строительство дома, а также время, потраченное на обшивку яхты металлом, задержало её отправление. Яхта успела пройти лишь до Тюленьей губы, где попала в сильный шторм, затем пошла к Карскому морю. Попытка вернуться к Маточкину Шару оказалась безуспешной. Вскоре «Мечту» затёрло льдами и, несмотря на все старания экипажа, её стало относить от берега. Хотя яхта не получила повреждений, было принято решение оставить судно и, погрузив часть провизии, серию этюдов, краски, научные коллекции на сани и шлюпки, добираться до берега по льду. Сани с провизией на собаках в упряжке были доверены самоеду Устину, остальной экипаж тащил за собой две шлюпки и тузик (лодку маленького размера). Борясь со льдами и течением, команда пробиралась к берегу, но вскоре провизия вместе с санями была потеряна, удалось спасти только собак. Экипаж более недели боролся за жизнь в ледяном плену, теряя всё больше предметов и собак. На девятый день участников экспедиции заметили самоеды с берега и, используя свою лодку, спасли Борисова и его экипаж от неминуемой гибели.

Прожив в чуме у самоедов около двух недель, отправились дальше: предстояло проделать 400-верстовый путь до Поморской губы. В пути Борисов не раз пожалел о потерянных красках и холстах: «Передо мною как художником развёртывались картины одна интереснее другой. Масса световых эффектов, изумительные переливы тонов и красок; в особенности я поражён был ими на реке Белужей» [3, с. 35]. Неделю шли пешком до становища Малые Кармакулы, и 31.10.1900 все восемь путешественников вернулись в дом-мастерскую.

В течение зимы 1900/01 Борисов написал серию портретов новоземельских ненцев, в т. ч. своих спасителей; рисовал пастелью и углём. После окончания полярной

ночи он принялся за большие полотна. Зимовка прошла хорошо: качественное питание, правильная организация жизни и деятельности позволили избежать цинги и прочих заболеваний. В этом заключалась большая заслуга А.А. Борисова как организатора экспедиции.

11.04.1901 Борисов с зоологом Тимофеевым и самоедом Устином отправляются в санную экспедицию по берегу Карского моря к северу от Маточкина Шара, которая продолжалась 106 дней. Люди шли пешком, а собаки везли имущество на санях. В ходе экспедиции было сделано много «съёмки и описей необследованных берегов и заливов этой части Карского моря» [6, с. 144]. Тимофеев собирал фаунистические и флористические коллекции. Устин охотился на оленей, тюленей, моржей, белых медведей и прочих зверей, чтобы обеспечивать питание собак. Борисов писал этюды. Добравшись до северного конца Медвежьего залива, экспедиция обнаружила величественный ледник, который Борисов назвал в честь С.Ю. Витте – в знак благодарности за материальную поддержку экспедициям.

На обратном пути путешественники дошли до залива Чекина, затем направились к проливу Маточкин Шар и пошли на шлюпке к своему дому. Попав в шторм, с трудом добрались до залива Тарасова, где провели три дня. Лодку пришлось оставить, так как залив был полностью покрыт льдом. Все собаки разбредлись, поэтому путешественникам пришлось все этюды и коллекции нести на себе. Более трёх дней потребовалось, чтобы перейти пешком залив и добраться до устья р. Чиракиной, устье которой предстояло переплыть. Обнаружив занесённую песком лодку и подремонтировав её, с трудом преодолели реку и добрались до дома.

Через несколько дней неожиданно пришёл пароход «Пахтусов» гидрографической экспедиции Северного Ледовитого океана, начальником которой был А.И. Вилькицкий, а командиром – А.И. Варнек. На «Пахтусове» добрались до Соловецких островов, а оттуда на монастырском пароходе 05.09.1901 прибыли в Архангельск.

Будучи истинным художником-патриотом, Борисов передавал полотнам патристический характер своего творчества. Находясь в экспедициях, «он никогда не забывал о том, что находится на русской земле, с давних пор освоенной русскими людьми» [6, с. 13]. Вот и в ходе экспедиции 1900–01 гг., отдавая дань прошлым покорителям Арктики, Борисов фиксирует в этюдах места присутствия полярных исследователей: «Лагерь лейтенанта А.Н. Новосельцева» (1901), «Развалины зимовья Размыслова в Тюленьей губе» (1901), «Могила Чиракина на берегу Карского моря» (1901), «Залив Чекина на берегу Карского моря. Новая Земля» (1901), «Ледник С.Ю. Витте» (1901).

В статье Н.В. Вехова [7] приводится список новых топонимов, которые появились на карте Новой Земли и существуют по сей день благодаря экспедиции А.А. Борисова. Имя яхты «Мечта» Борисов дал мысу и заливу.

Последняя экспедиция на Новую Землю (1903 г.). Летом 1903 г. Борисов снова отправляется на Новую Землю на рейсовом пароходе с целью написания новых этюдов. Около месяца он провёл в своём доме-мастерской и создал несколько альбомов рисунков, необходимых для создания картин. Восхищаясь арктической природой, Борисов замечает, что природа таинственна и величественна, она кажется неприступной, грозит нежданными опасностями, вызывает ассоциации со смертью. Картина «Страна смерти», которая была написана им в 1903 г., обобщает впечатления художника об арктической природе.

Участие в весенних выставках Академии художеств 1902–05 гг. сделали Борисова известным не только в России, но и в Европе. Затем последовали выставки в Вене

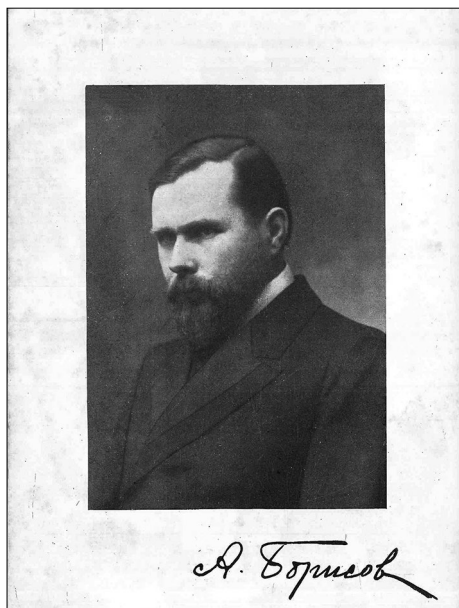


Рис. 1. А.А. Борисов
(не позднее 1914 г.) [8].

(сентябрь 1905 г.), Праге (октябрь–ноябрь 1905 г.), Мюнхене (ноябрь–декабрь 1905 г.), Берлине (февраль–март 1906 г.), Гамбурге (июнь 1906 г.), Кёльне (вторая половина 1906 г.), Дюссельдорфе (1906 г.), Париже (декабрь 1906 г.), Лондоне (февраль 1907 г.).

В 1908 г. во время поездки Борисова в США он был принят в Белом доме президентом Теодором Рузвельтом и демонстрировал свои работы. Затем была открыта выставка в Нью-Йорке в «Лотосклубе» [6].

Итоги экспедиций и планы дальнейшей деятельности А.А. Борисова. Испытания и опасности, выпавшие на долю Борисова в Арктике, были отражены в его художественных и литературных работах полярного цикла. Борисов первым из художников заметил в природе Крайнего Севера величественную, суровую, затаившуюся красоту, уловил и передал возвышенность образа мыслей, которую она рождает. Заинтересованность художника в

отображении малоизученных, но перспективных и стратегически важных для России территорий совпадала с геополитическими интересами империи. Кроме того, его картины служили источником географической и этнографической информации о севере России.

Исследуя список основных художественных произведений Борисова [6], можно сделать вывод, что творческая активность художника достигла своего максимума в 1897–1901 гг.: наибольшее количество работ пришлось на этот период (таблица).

Два наиболее результативных пятилетия (1892–96, 1897–1901 гг.) пришлось преимущественно на годы полярных экспедиций (1894–1903 гг.). В последующие годы одна

Распределение основных работ А.А. Борисова по годам их создания
(составлено авторами статьи)

Годы	Живопись	Рисунки и акварели	Всего работ
до 1886	0	3	3
1887–1891	0	19	19
1892–1896	82	17	99
1897–1901	145	8	153
1902–1906	20	1	21
1907–1911	5	0	5
1912–1916	23	0	23
1917–1934	2	0	2
нет даты	32	2	34
Итого	309	50	359

за другой открываются персональные выставки А.А. Борисова за рубежом. Художнику хотелось полнее поведать своими полотнами как можно большему количеству людей о малоизвестной тогда Арктике. Но тогда же количество работ заметно упало. Отчасти это объясняется тем, что во время экспедиций Борисов писал много этюдов, а в последующие годы на их основе создавал картины, требующие большего времени. С другой стороны, Борисов действительно начинает постепенно отходить от живописи.

В 1909 г. художник женился на вдове профессора Берлинского университета Матроне Дмитриевне Заблудовской, урождённой Жуковой. После женитьбы он несколько лет жил на две страны: зимой – в Берлине, а с открытия и до закрытия навигации – в своей усадьбе под Красноборском (рис. 2). Последний всплеск творческой активности художника в 1912–16 гг. связан с его плодотворной работой в этой усадьбе. С 1912 г. Борисов стал всё чаще приезжать в свой дом-мастерскую на Северной Двине и в зимние месяцы. На многих картинах художника 1913 г. мы видим зимний лес.

В этот период Борисов почти не касался темы Заполярья, среди 23 его работ только 2 являются воспоминаниями о полярных экспедициях – «Полночь во льдах» (1913) и «На моржа (эскиз)» (1914). Ещё несколько работ представляли собой архитектурные пейзажи Соловецкого монастыря. Но преобладающей темой полотен того периода являлись родные для Борисова северодвинские пейзажи, «по преимуществу леса в зимнем наряде, ели, одетые в тяжёлые снежные шубы» [9, с. 14].



Рис. 2. Дом-усадьба (ныне музей) А.А. Борисова (Архангельская обл., Красноборский район, деревня Городищенская, д. 19). Фото Ю.И. Максимова.

В феврале 1914 г. в Петербурге в доме Ф.Ф. Юсупова (Литейный просп., 42) состоялась последняя крупная выставка картин и этюдов А.А. Борисова. Выставка была размещена в четырёх выставочных залах на нижнем этаже. Всего было представлено 211 работ [8]. Они составили три самостоятельных цикла: полярные путешествия, Соловецкий монастырь, зима на Северной Двине. Отдельный зал, четвёртый, занимала картина «Страна смерти». Хотя эта выставка не была для Борисова последней, она во

многом подвела итог его деятельности как живописца. В мае 1914 г. художник окончательно переберётся в свою усадьбу под Красноборском, где проживёт до конца жизни почти безвыездно.

Получив богатый материал в экспедициях для своих полотен, Борисов почти полностью исчерпал тему Севера. Ему не хотелось повторять свой успех, перепевая прежние мотивы. Ехать снова в Арктику он больше не хотел и, вероятно, не мог по семейным обстоятельствам. К тому же в послереволюционной эпохе интерес к пейзажной живописи начал ослабевать. За последние 20 лет жизни Борисова (1915–34 гг.) в списке его основных работ мы находим только две картины – «Вид на Усть-Евду» (1920) и оставшуюся незавершённой «Августовскую полночь в Карском море» (1934) – один из вариантов-повторений картины «В стране смерти» (1903).

Борисов приходит к выводу, что невозможно одними только средствами живописи помочь Крайнему Северу России в решении его многочисленных социально-экономических проблем. Всё чаще художник стал «откладывать кисть и браться за перо». Он считал, что необходима борьба за экономическое возрождение Севера, его транспортное освоение, сохранение природных богатств. Отдельные размышления на эту тему мы находим в уже процитированных нами ранее его путевых очерках «У самоедов. От Пинеги до Карского моря» (1907), «В стране холода и смерти» (1909).

Борисов видел, что потенциальные богатства Севера не могут рационально использоваться прежде всего из-за неразвитости транспортных коммуникаций. Активно полемизируя в печати со сторонниками Северного морского пути как транспортной артерии [4], Борисов начинает развивать идею строительства Обь-Мурманской железной дороги [5].

Дальнейшее изучение научного наследия А.А. Борисова как экономиста, которому авторы собираются посвятить последующие публикации, позволит более полно осмыслить его идеи, многие из которых могут оставаться актуальными для нашей страны и сегодня.

ЛИТЕРАТУРА

1. Александр Алексеевич Борисов. Альбом-каталог / Автор вступ. статьи и сост. Е. Ружникова. Архангельск: Гос. музейное объединение (Художественная культура Русского Севера), 2016. 136 с.
2. Борисов А.А. У самоедов. От Пинеги до Карского моря. СПб, 1907. VI. 104 с.
3. Борисов А.А. В стране холода и смерти. СПб, 1909. 68 с.
4. Борисов А.А. Великий Северо-Восточный морской путь. Великий речной путь из Сибири в Европу. СПб, 1910. 52 с.
5. Борисов А.А. Обь-Мурманская железная дорога. Пг, 1915. 24 с.
6. Борисов Н.П. Художник вечных льдов. Л.: Художник РСФСР, 1983. 268 с.
7. Вехов Н.В. Художник А.А. Борисов – певец природы русского Севера (<http://kola.gallery/a-a-borisov-pevets-prirodyi-russkogo-severa>)
8. Выставка картин и этюдов полярных путешествий, Соловецкого монастыря и др. А.А. Борисова: Каталог / Предисл. Н. Кравченко. 2-е изд. Пг, 1914. 28 с.
9. Выставка произведений Александра Алексеевича Борисова, 1866–1934: Каталог / Авт. статья о жизни и деятельности художника – Н.П. Борисов. Вологда, 1966. 38 с.
10. Государственная Третьяковская галерея. Каталог собрания. Живопись конца XIX – начала XX века. Серия «Живопись XVIII–XX веков». Т. 5. М.: Сканрус, 2005. 528 с.
11. Китанина Т.М. Программа экономического освоения Севера и тарифная политика

С.Ю. Витте (К оценке Челябинского тарифа) // Проблемы крестьянского земледелия и внутренней политики России. Дооктябрьский период. Л.: Наука, 1972. Вып. 13. С. 191–210.

12. Нарышкина-Прокудина-Горская Н.А. Семейная сага. Секунды, минуты, столетия. СПб: Нестор-История, 2010. 472 с.

13. Никитина Елена. С Арктикой в сердце // Северный Рабочий. 2016. № 131 (16585).

14. Смурова Т.Г., Джобадзе Т.Ф., Снакин В.В. История России по материалам фотоархива Музея землеведения МГУ: порт Александровский // Жизнь Земли. 2016. № 38 (1). С. 92–102.

REFERENCES

1. Aleksandr Alekseevich Borisov. *The album-catalog*. 136 p. (Arkhangelsk, 2016) (in Russian).
2. Borisov A.A. *The Samoyeds. From Pinega to the Kara sea*. VI. 104 p. (St.-Peterburg, 1907) (in Russian).
3. Borisov A.A. *In the Land of Cold and Death*. 68 p. (St.-Peterburg, 1909) (in Russian).
4. Borisov A.A. *The great North-East sea route. The Great river route from Siberia to Europe*. 52 p. (St.-Peterburg, 1910) (in Russian).
5. Borisov A.A. *Ob-Murmansk railroad*. 24 p. (Petrograd, 1915) (in Russian).
6. Borisov N.P. *The artist of the Frozen World*. 268 p. (Leningrad: Khudozhnik RSFSR, 1983) (in Russian).
7. Vekhov N. *Artist A.A. Borisov – singer nature of the Russian North* (<http://kola.gallery/a-a-borisov-pevets-prirodyi-russkogo-severa>) (in Russian).
8. *Exhibition of paintings and sketches of Arctic travel, the Solovetsky monastery etc. A.A. Borisov: Directory*. Preface N. Kravchenko. 28 p. (Petrograd, 1914) (in Russian).
9. *Exhibition of works by Alexander Alexeevich Borisov, 1866–1934: Catalogue*. 38 p. (Vologda, 1966) (in Russian).
10. *The state Tretyakov gallery. The collection catalogue. Painting of the late XIX – early XX century. A series of «Paintings of XVIII–XX centuries»*. V. 5. 528 p. (Moscow: Skanrus, 2005) (in Russian).
11. Kitanina T.M. Program of economic development of the North and the tariff policy of S.Y. Witte (To the assessment of Chelyabinsk rate). *The problems of peasant farming and domestic policy of Russia. Pre-October period*. V. 13. P. 191–210 (Leningrad: Nauka, 1972) (in Russian).
12. Naryshkina-Prokudina-Gorskaya N. *The family Saga. Seconds, minutes, centuries*. 472 p. (St.-Peterburg: Nestor-History, 2010) (in Russian).
13. Nikitina Elena. With the Arctic in the heart. *Northern worker*. 131 (16585). (2016) (in Russian).
14. Smurova T.G., Dzjobadze T.F., Snakin V.V. The Russian history on materials of the photoarchive of the Earth Science Museum: port Alexandrovsky. *Zhizn' Zemli*. 38 (1). 92–102 (2016) (in Russian).