



D

Вл. Львовъ.

С 2132
173

НОВАЯ ЗЕМЛЯ,

ея природа, животный міръ, про-
мыслы и населеніе.

44426
m

ИЗДАНИЕ ВТОРОЕ.



1946

195

Кабинет Севера
Обл. Библиотека
им. А. Н. Добролюбова

Кабинет Севера.

МОСКВА.—1909.

Типографія Русскаго Товарищества, Мыльниковъ пер. с. д.
Телефонъ № 18-35.

5518к

1966 г.

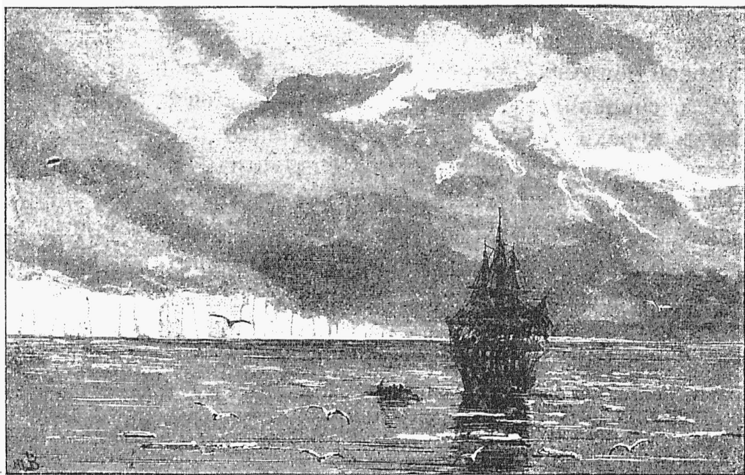
Источники.

- 1) *Свенске*. Новая Земля въ географическомъ, естественно-историческомъ и промышленномъ отношеніяхъ. 1866 г.
- 2) *Ө. Н. Чернышевъ*. Новоземельская экспедиція 1895 года. „Извѣстія Геогр. Общ.“ т. XXXII. 1896 г. Выпускъ I.
- 3) *Кн. Б. Голицынъ*. Краткій отчетъ о поѣздѣ лѣтомъ 1896 года на Новую Землю. „Извѣстія Имп. Академіи Наукъ“. 1896 г.
- 4) Отчетъ съ экспедиціи Императорской Академіи Наукъ на Новую Землю лѣтомъ 1896 года. Спб. 1898 г.
- 5) *Б. М. Житковъ и С. А. Бутурлинъ*. По Сѣверу Россіи. „Земле-вѣдѣніе“, 1901 г. Кн. III—IV.
- 6) *П. В. Охочинскій*. Новая Земля и Колгуевъ. „Живописная Россія“. Т. I.
- 7) *А. П. Энгелгардтъ*. Русскій Сѣверъ.
- 8) *С. Максимовъ*. Годъ на Сѣверѣ.
- 9) *Э. Реклю*. Всеобщая географія. Томъ V.
- 10) *Норденшильдъ*. Путешествіе вокругъ Европы и Азіи на пароходѣ „Вега“.
- 11) *Книповичъ*. О рыбныхъ и морскихъ звѣриныхъ промыслахъ Архангельской губерніи. 1895 г.
- 12) *А. А. Борисовъ*. На Новую Землю. „Нива“, 1902 г. № 21.
- 13) *Д. Н. Островскій*. Путеводитель по Сѣверу Россіи. Спб. 1899 г.
- 14) *А. Д. Полъновъ*. Оживающій Сѣверъ. М. 1896 г.

1995

2002

3210



У береговъ Новой Земли.

I.

Первое знакомство съ Новой Землей русскихъ и иностранцевъ. — Зимовка Баренца. — Русскіе путешественники на Новую Землю.

Далеко за полярнымъ кругомъ, среди холоднаго Ледовитаго океана, лежитъ громаднѣйшій островъ, еще нѣсколько вѣковъ тому назадъ получившій названіе *Новой Земли*. По сохранившимся преданіямъ, Новая Земля была открыта новгородскими ушкуйниками въ XI вѣкѣ. Какъ разъ около этого времени новгородцы захватили Двинскій край, заманчивый для нихъ по своему изобилію пушными звѣрями. Въ то время о странахъ глубокаго сѣвера существовали легенды, будто онѣ заключаютъ въ себѣ несчетныя богатства и въ особенности золото. И вотъ, въ погонѣ за счастьемъ, отважные новгородскіе ушкуйники смѣло поплыли на своихъ плохо сколоченныхъ суденышкахъ по волнамъ Ледовитаго океана—искать новыхъ земель и ихъ сокровищъ и послѣ многихъ опасностей достигли, наконецъ, бере-

говъ неизвѣстной имъ земли, которую они и называли „Новой Землей“. Они не нашли здѣсь золота и ожидаемыхъ сокровищъ; зато нашли у береговъ ея много цѣнныхъ морскихъ животныхъ. Съ тѣхъ поръ, надо думать, русскіе промышленники стали ѣздить на Новую Землю для звѣриныхъ и рыбныхъ промысловъ. Но имъ были извѣстны только нѣкоторые отдѣльные берега ея, и они не имѣли понятія ни о величинѣ этого острова, ни о внутренности страны.

Европейскіе народы узнали о существованіи Новой Земли только въ XVI вѣкѣ. Они какъ бы вновь открыли ее, потому что впервые сдѣлали ее извѣстной всему свѣту: изслѣдовали и описали ее. Это вторичное открытіе Новой Земли произошло такимъ образомъ.

Въ концѣ XVI вѣка, подъ вліяніемъ открытія Америки Колумбомъ и морского пути въ Индію, среди европейскихъ народовъ возгорѣлась страсть къ путешествіямъ и открытіямъ новыхъ земель. Знаменитый венеціанскій мореплаватель *Себастьянъ Каботъ*, открывшій и изслѣдовавшій Сѣверную Америку, подаль замѣчательную мысль: искать прохода въ Китай и Индію новымъ путемъ, а именно съ сѣвера, обогнувъ Норвегію, черезъ Ледовитый океанъ *).

Первыми взялись за отысканіе этого прохода англичане и голландцы, мечтавшіе создать самостоятельные пути къ богатствамъ Индіи, независимо отъ португальцевъ и испанцевъ.

Въ Лондонѣ составила частная компанія, которая снарядила три судна. Начальство надъ этой экспедиціей было поручено *Виллоби*, а однимъ изъ кораблей командовалъ *Ченслеръ*. Въ маѣ 1553-го года суда вышли изъ Лондона, а 30-го іюня они были застигнуты силь-

*) Это удалось осуществить только въ недавнее время шведскому ученому Норденшильду, который въ 1878—1880 гг. проѣхалъ черезъ весь Ледовитый океанъ, вдоль сѣверныхъ береговъ Азии, объѣхавъ вокругъ всей Азии, черезъ Суэзскій каналъ, Средиземное море и Гибралтарскій проливъ, вернулся домой съ запада.

ной бурей у береговъ Норвегіи и разлучены. Корабль Ченслера случайно зашелъ въ Бѣлое море и прибылъ къ устью Сѣверной Двины, гдѣ теперь находится г. Архангельскъ. Отсюда Ченслеръ попалъ въ Москву, былъ милостиво принятъ Іоанномъ Грознымъ, и это случайное событіе повело къ торговымъ сношеніямъ между Россіей и Англіей.

Между тѣмъ Виллоби проникъ далеко къ сѣверу и 14-го августа увидалъ вдали землю. По оставленнымъ имъ запискамъ можно догадываться, что это былъ берегъ Новой Земли. Но сильные льды не позволили ему подойти близко къ берегу, и онъ долженъ былъ повернуть назадъ. Путешествіе это окончилось печально: оставшись зимовать на берегу Лапландіи, Виллоби и всѣ его спутники, числомъ 65 человѣкъ, погибли страшной смертью отъ холода и голода.

Слѣдующія англійскія экспедиціи были также неудачны; но благодаря имъ путешественники узнали о существованіи новаго полярнаго острова, лежавшаго на пути къ сѣверному проходу.

Первымъ, кто изслѣдовалъ берега Новой Земли и даже перезимовалъ на ней, былъ голландскій путешественникъ *Баренцъ*.

Онъ предпринималъ три путешествія къ отысканію сѣвернаго прохода. Во время перваго путешествія на одномъ изъ маленькихъ острововъ около Новой Земли Баренцъ нашелъ два креста — важное доказательство того, что русскіе уже знали о Новой Землѣ. Въ другомъ мѣстѣ, на западномъ берегу острова, онъ видѣлъ три избы — знакъ, что тутъ раньше были люди. Въ третье путешествіе (1596 г.) Баренцъ проникъ до самой сѣверной оконечности Новой Земли. Отсюда онъ думалъ идти дальше на востокъ, но льдины не пустили его. Тогда онъ хотѣлъ вернуться домой въ Голландію, но ему уже не суждено было увидѣть свою родину. Была половина июля — самый разгаръ нашей лѣты. Но несмотря на такую пору года ему все время при

ходилось съ страшными усилями пробиваться черезъ пловучіе льды. 21-го іюля сильный ледъ заставилъ Баренца и его спутниковъ укрыться въ одномъ защищенномъ мѣстѣ на сѣверномъ берегу, которое теперь называется *Ледяной гаванью*. 24-го числа льдомъ сломало у нихъ руль и сильно повредило судно. Огромныя ледяныя массы со всѣхъ сторонъ затерли корабль, такъ что онъ не могъ двинуться. Приходилось остаться на берегу и подумать о зимовкѣ.

Это былъ первый случай, что европейцамъ пришлось зазимовать на такомъ далекомъ сѣверѣ. До того времени думали даже, что люди не въ состояніи выносить полярной зимы съ ея длинной ночью и страшными холодами.

Баренцъ и его спутники и не думали раньше, что имъ придется здѣсь зимовать, и совершенно не были къ тому подготовлены. У нихъ не было съ собой разборнаго дома, какіе брали съ собою позднѣйшіе путешественники. А между тѣмъ страна, гдѣ они находились, была совершенно пустынна: они были отрѣзаны тутъ отъ всего свѣта, отъ всѣхъ людей.

На Новой Землѣ не существуетъ лѣсовъ; деревья тамъ не растутъ вовсе. Но морскія теченія прибываютъ къ ея берегамъ пловучія деревья, выносимыя въ Ледовитый океанъ сибирскими рѣками. Имн-то воспользовались голландцы, чтобы построить себѣ избу. Они обили ее досками, взятыми отъ наружной обшивки своего судна. Внутри избы сдѣлали очагъ, а сверху отверстіе для выхода дыма. Работа эта стоила имъ страшныхъ усилій; каждое дерево надо было отыскать и притащить на мѣсто. Только къ октябрю изба была совершенно готова. Сюда перенесли они съ корабля сѣстные припасы: соленое мясо, соль, хлѣбъ, муку, горохъ, масло, вино и проч.

Между тѣмъ холодъ все усиливался съ каждымъ днемъ. Хотя у нихъ не было прибора, чтобы измѣрять температуру, однако они могли судить о страшномъ

холодѣ по разнымъ примѣтамъ. Такъ, несмотря на то, что въ печкѣ поддерживался постоянный огонь, самое крѣпкое вино замерзало и рвало бочки, въ которыхъ хранилось. Постели людей покрывались ледяной корой, пальца въ два толщины. Если они вѣшали сушить свое платье, то сторона его, болѣе удаленная отъ огня, совсѣмъ застывала. Казалось, что самый огонь потерялъ свою силу согреванія.

Въ началѣ зимы ихъ часто беспокоили бѣлые медвѣди. Съ трудомъ удавалось отгонять ихъ при помощи тогдашнихъ плохихъ фитильныхъ ружей и аллебардъ. Шкуры убитыхъ животныхъ употреблялись на одежду и покрывала, а медвѣжье сало шло на освѣщеніе.

4-го ноября солнце совсѣмъ скрылось подъ горизонтомъ, и наступила безразсвѣтная мгла, которая продолжалась 81 день. Но взамѣнъ того луна свѣтила имъ нѣкоторое время непрерывно.

При всѣхъ бѣдствіяхъ и лишеніяхъ, которымъ подвергались эти заброшенные въ ледяную пустыню моряки, они не предавались унынію. Въ хорошую погоду они дѣлали большія прогулки по окрестностямъ, упражнялись въ стрѣльбѣ и занимались охотой, вообще старались поддерживать въ себѣ бодрость, чистоту и какъ можно больше двигаться, чтобы спастись отъ цынги—страшной болѣзни полярныхъ странъ. Между прочимъ они часто брали теплыя ванны, для чего имъ служила винная бочка. Но несмотря на всѣ предосторожности, они не избѣгли цынги, и два человѣка умерли отъ нея во время зимы.

24-го января 1597 г. снова появилось солнце, но холодъ продолжался попрежнему. Въ началѣ мая море очистилось отъ льда, и голландцы стали готовиться къ отъѣзду. Корабль былъ такъ поврежденъ и затертъ льдами, что его приходилось бросить. 14-го іюня они распростились наконецъ съ холоднымъ безлюднымъ берегомъ, на которомъ провели нѣсколько ужасныхъ мѣсяцевъ, и поплыли въ открытыхъ лодкахъ.

Они направили свой путь къ сѣверу вдоль берега Новой Земли. Море было бурное; путники подвергались постояннымъ опасностямъ въ своихъ открытыхъ лодкахъ. 20-го іюня они достигли такъ называемаго *Ледяного мыса*. Здѣсь Баренцъ, уже давно страдавшій отъ тяжелой болѣзни, почувствовалъ приближеніе смерти. Еще утромъ въ день смерти онъ разсматривалъ карту посѣщенныхъ имъ мѣстъ. Затѣмъ онъ попросилъ приподнять его въ лодкѣ, чтобы взглянуть послѣдній разъ на мѣсто своихъ мученій. Въ такомъ положеніи онъ испустилъ духъ и былъ погребенъ у Ледяного мыса.

Спутники Баренца поплыли дальше. Они обогнули западный берегъ Новой Земли и тутъ встрѣтили двѣ русскія ладьи, которыя оказали имъ помощь. Въ это время уже всѣ голландцы страдали цынгой. Добравшись съ помощью русскихъ до Лапландіи, они встрѣтили тутъ голландское судно, которое доставило ихъ на родину. Но изъ 17 человѣкъ, которые отправились съ Баренцемъ, только 12 вернулись живыми домой.

Только сравнительно недавно, въ 1871 году, норвежскому капитану *Карльсену* удалось проникнуть до Ледяной гавани. Здѣсь подъ слоемъ льда и снѣга онъ нашелъ старую хижину. Войдя въ нее, онъ, къ крайнему своему изумленію, нашелъ въ ней мебель, хозяйственные принадлежности, оружіе и даже книги. Это была та самая хижина, гдѣ 274 года тому назадъ зимовалъ Баренцъ. Все оказалось на своемъ мѣстѣ, какъ будто бы Баренцъ только что покинулъ свое жилище; на стѣнѣ висѣли часы, на столѣ найдена флейта, съ которой отважный мореплаватель короталъ скуку безконечной полярной ночи. Всѣ эти вещи хранятся теперь въ національномъ музеѣ Амстердама, какъ свидѣтельство бывшей морской славы голландцевъ.

Въ 1878 году изъ Голландіи была отправлена экспедиція, которая соорудила на Новой Землѣ памятникъ Баренцу. Кромѣ того, именемъ его названа самая сѣверная часть Новой Земли (*Земля Баренца*) и море, лежащее къ западу отъ этого острова (*Море Баренца*).

Послѣ Баренца много другихъ путешественниковъ посѣтили Новую Землю. Европейцы интересовались ею главнымъ образомъ какъ станціей въ отыскиваемомъ ими сѣверномъ пути въ Китай и Индію. Россія не принимала никакого участія въ этихъ планахъ. Русскіе промышленники продолжали ѣздить на Новую Землю для промысловъ, но долгое время никто изъ нашихъ соотечественниковъ не предпринималъ изслѣдованія ея береговъ. Сохранилось только легендарное преданіе, будто бы одинъ олончанинъ, *Савва Лошкинъ*, около 1760 года объѣхалъ кругомъ всю Новую Землю, проведя на ней двѣ зимы. Но объ этомъ подвигѣ его точныхъ свѣдѣній не имѣется.

Первымъ русскимъ путешественникомъ, посѣтившимъ этотъ островъ, былъ *Розмысловъ* (въ 1768 г.). Онъ объѣхалъ западный берегъ Новой Земли и принужденъ былъ здѣсь зазимовать. На случай зимовки онъ еще изъ Архангельска захватилъ съ собою разборную избу. Но такъ какъ она была мала для всѣхъ его людей, то они воспользовались еще другой избой, оставленной на берегу промышленниками. Эта зимовка также не обошлась безъ жертвъ: одинъ человѣкъ умеръ отъ цынги, другой погибъ во время сильной метели, не будучи въ состояніи отыскать дорогу домой и заживо погребенный въ снѣгу.

Экспедиція Розмыслова была самая важная послѣ путешествія Баренца. Розмысловъ измѣрилъ и описалъ часть западныхъ береговъ Новой Земли, а также измѣрилъ длину пролива, раздѣляющаго ее на двѣ части. вмѣстѣ съ тѣмъ онъ узналъ много новаго о горахъ и озерахъ Новой Земли, о ея растеніяхъ и животныхъ.

Послѣ Розмыслова около полустолѣтія Новую Землю посѣщали только архангельскіе промышленники. Въ 1806 году туда ѣздилъ горный чиновникъ *Дудловъ*, главнымъ образомъ съ цѣлью изслѣдовать минеральныя богатства Новой Земли. Не найдя тамъ ни серебра, ни золота, онъ вернулся назадъ, составивъ карту части за-

паднаго берега. Эта экспедиція была снаряжена частнымъ образомъ, на средства графа Румянцева.

Въ 1819 году для дальнѣйшей описи береговъ правительство отправило на Новую Землю лейтенанта *Лазарева*. Но ему не удалось исполнить свою задачу вслѣдствіе сильнаго скопленія льдовъ. Тогда въ 1821 году правительство снарядило новую экспедицію подъ начальствомъ лейтенанта *Литке*. Въ слѣдующіе три года Литке предпринималъ новыя поѣздки на Новую Землю. Во время этого четырехкратнаго путешествія онъ довольно обстоятельно изслѣдовалъ западный и южный берега острова. Ему хотѣлось также проникнуть къ восточному берегу—въ Карское море, но всѣ попытки его проѣхать туда не удались, такъ какъ постоянно онъ встрѣчалъ тутъ пловучіе льды, черезъ которые невозможно было пробиться.

Такимъ образомъ восточный и сѣверный берега оставались попрежнему неизвѣстными. Только въ тридцатыхъ годахъ часть восточныхъ береговъ была наконецъ изслѣдована и описана трудами двухъ энергичныхъ путешественниковъ, *Пахтусова* и *Цивольки*. Пахтусовъ два раза былъ на Новой Землѣ и два раза зимовалъ на ней. Испытавъ множество лишеній и опасностей, онъ возвратился и изъ второго своего путешествія, но вскорѣ умеръ, измученный трудами и болѣзью ¹⁾. Циволька сдѣлалъ три поѣздки на Новую Землю и погибъ во время зимовки отъ цынги вмѣстѣ съ восемью изъ своихъ спутниковъ.

Въ 1837 году Новую Землю посѣтилъ знаменитый русскій ученый, академикъ *К. Бэръ*. Въ продолженіе шести недѣль, проведенныхъ имъ здѣсь, онъ извѣздилъ по разнымъ направленіямъ ея берега и сдѣлалъ нѣсколько экскурсій внутрь страны, впервые изслѣдовавъ

¹⁾ О путешествіяхъ на Новую Землю Пахтусова есть популярная брошюра „П. К. Пахтусовъ. Жизнь и двухкратное его путешествіе на Новую Землю“. Біографическій очеркъ Н. Борисова. Изд. Ледерле, 1894 года. Ц. 30 к.

подробно природу Новой Земли, ея растительный и животный міръ. Многое, что намъ извѣстно объ этомъ островѣ, до сихъ поръ основывается на изслѣдованіяхъ Бэра.

Послѣ этого въ теченіе 30 лѣтъ на Новую Землю опять ѣздили только одни промышленники. Но начиная съ 1869 года, ее посѣщаютъ многіе путешественники, какъ русскіе, такъ и иностранцы. Въ 1870 году норвежскій капитанъ *Йоганнесенъ* объѣхалъ кругомъ весь островъ — подвигъ, который, по сохранившейся легендѣ, совершилъ до него только Савва Лошкинъ.

Въ послѣднее время доступъ на Новую Землю сдѣлался настолько простъ, что нѣкоторые пріѣзжаютъ сюда лѣтомъ только ради удовольствія побывать на далекомъ полярномъ островѣ.

Изъ ученыхъ путешественниковъ самаго послѣдняго времени отмѣтимъ экспедиціи *Θ. Н. Чернышева* (1895 г.) и кн. *Б. Голицына* (1896 г.). Оба они проникали вглубь самой страны и доставили много новыхъ и цѣнныхъ свѣдѣній о ея природѣ.

Наконецъ, въ самые послѣдніе годы, кромѣ чисто ученыхъ и кратковременныхъ лѣтнихъ экскурсій, на прим., *Б. М. Житкова* и *С. А. Бутурлина* (лѣтомъ 1900 г.), была предпринята интересная и продолжительная экскурсія на Новую Землю художникомъ *А. А. Борисовымъ*, пробывшимъ здѣсь съ лѣта 1900 г. до осени 1901 г. Цѣль его путешествія была отчасти художественная — нарисовать виды этой далекой окраины, отчасти же научная — изслѣдовать мало извѣстные восточные берега сѣверной половины Новой Земли. Побывавъ на Новой Землѣ предварительно лѣтомъ 1899 г., Борисовъ привезъ на Маточкинъ шаръ *) лѣсъ для постройки дома. На слѣдующее лѣто онъ пріѣхалъ сюда на собственной яхтѣ, съ намѣреніемъ остаться зимовать на Новой Землѣ. Построивъ прежде всего домъ

*) Маточкинымъ шаромъ называется проливъ, раздѣляющій поперекъ всю Новую Землю на два отдѣльных острова и ведущій въ Карское море.

на Маточкиномъ шарѣ, Борисовъ и его спутникъ, зоологъ Тимофеевъ, далѣе самоѣды и команда, всего восемь человѣкъ, въ концѣ августа отправились на яхтѣ проливомъ и, выбравшись въ Карское море, поплыли къ сѣверу. Планъ Борисова былъ такой: объѣхать моремъ восточный берегъ, насколько будетъ возможно, и сдѣлать въ разныхъ мѣстахъ склады съѣстныхъ припасовъ. Затѣмъ до наступленія зимы вернуться въ Маточкинъ шаръ, перезимовать тамъ и весной, когда море еще покрыто сплошь льдомъ, сдѣлать поѣздку на саняхъ вдоль того же берега, пользуясь заготовленными запасами. Но случайность измѣнила эти расчеты и послала на долю Борисова и его спутниковъ такія тяжелыя испытанія, какихъ давно уже не приходилось испытывать путешественникамъ на Новой Землѣ.

Уже въ самомъ началѣ пути ихъ стѣснили льды. Маточкинъ шаръ былъ до того загроможденъ ими, что путешественники едва могли осилить въ двѣ недѣли разстояніе менѣе ста верстъ. По выѣздѣ въ Карское море толстый ледъ совершенно окружилъ яхту и не давалъ ей итти впередъ. Путешественники, пробивая себѣ путь во льду топорами, пѣшнями и ломами, едва-едва добрались до такъ называемаго залива Чекина. Между тѣмъ наступила уже половина сентября; ѣхать дальше было невозможно, и тогда было рѣшено всѣ припасы, предназначавшіеся для складовъ, выгрузить въ одномъ мѣстѣ, тутъ же, у залива Чекина. Послѣ этого они отправились обратно въ Маточкинъ шаръ. Теперь ѣхать было еще труднѣе. Зима уже вполне настала. Льды совсѣмъ прижали судно, бились объ него, и каждый шагъ приходилось брать съ бою. Съ страшнымъ трудомъ, но все-же приблизились они, наконецъ, къ Маточкину шару. Оставалось какихъ-нибудь шесть верстъ до поворота. Какъ вдругъ оцѣпившій ихъ сплошной ледъ медленно, но непреклонно, понесъ ихъ къ югу, мимо пролива, все дальше отъ же-

ланнаго берега. Было ясно, что добраться до Маточкина шара на яхтѣ было невозможное дѣло. Тогда они, скрѣпя сердце, 27-го сентября бросили судно и, взявъ шлюпки, двинулись пѣшкомъ по льду къ берегу.

Нѣсколько тягостныхъ дней провели они среди движущихся льдовъ. Проваливаясь въ снѣгу, перелѣзая черезъ груды льда, переправляясь на шлюпкѣ съ однихъ льдинъ на другія, они на каждомъ шагу подвергались разнымъ случайностямъ и опасностямъ. Положеніе ихъ иногда было прямо отчаянное. Постепенно они принуждены были бросить почти все свое имущество, даже такія цѣнныя вещи, какъ палатку, нѣсколько ружей и фотографическій аппаратъ, и, оставивъ только одну маленькую шлюпку, въ которой помѣщалось всего три человѣка, да самыя необходимыя вещи и припасы, пошли налегкѣ впередъ. И между тѣмъ какъ они сами со страшными усиліями подвигались по направленію къ берегу, теченіе относило льды, по которымъ они шли, все дальше отъ берега и къ югу. Путешественники уже выбивались изъ силъ и отчаивались спастись, когда 3-го октября вдругъ увидали вдали самоѣдскій чумъ. Они стали стрѣлять изъ ружья и были услышаны съ берега самоѣдами, которые выѣхали къ нимъ навстрѣчу и перевезли ихъ на берегъ.

Оказалось, что ихъ отнесло болѣе чѣмъ на 200 верстъ къ югу, но не такъ далеко отъ берега, какъ они думали. По странной случайности, сюда же прибило теченіемъ и яхту, такъ что, не покинь они ее раньше, они все равно были бы занесены на это мѣсто.

Отдохнувъ недѣли двѣ у самоѣдовъ, путешественники въ концѣ октября добрались пѣшкомъ до своего дома на Маточкиномъ шарѣ, благополучно перезимовали здѣсь, а весной, въ началѣ апрѣля, отправились въ предполагаемую раньше экспедицію по восточному берегу. Теперь они шли пѣшкомъ, а собаки везли на саняхъ ихъ имущество. На этотъ разъ они добрались нѣсколько дальше къ сѣверу, до такъ называемаго

залива Медвѣжьяго. Написавъ много этюдовъ и собравъ научныя коллекціи, Борисовъ и Тимофеевъ въ августѣ вернулись благополучно домой. Такъ какъ Борису не удалось привести въ Маточкинъ шаръ свою яхту, то онъ уже рассчитывалъ, что придется зимовать вторую зиму на Новой Землѣ. Но совсѣмъ неожиданно сюда пришелъ пароходъ „Пахтусовъ“ и отвезъ путешественниковъ до Соловокъ, откуда на монастырскомъ пароходѣ они 5-го сентября пріѣхали въ Архангельскъ.

Такъ постепенно, годъ за годомъ, благодаря трудамъ энергичныхъ путешественниковъ подвигалось впередъ изслѣдованіе этого огромнаго полярнаго острова. Берега Новой Земли могли бы много поразсказать о томъ, что видѣли они въ теченіе нѣсколькихъ столѣтій, съ тѣхъ поръ, какъ впервые вступила на нихъ нога человѣка. Они долго были свидѣтелями той упорной борьбы, которую велъ здѣсь человѣкъ съ холодной природой. Долгіе, долгіе годы Новая Земля не чувствовала на себѣ человѣка и какъ бы спала подъ снѣгами и льдами, которые покрываютъ большую часть ея бѣдной каменистой поверхности. Наконецъ однажды она увидала первыхъ русскихъ промышленниковъ, которые приплыли къ ней, привлеченные исканіемъ новыхъ средствъ къ жизни. Прошло еще нѣсколько вѣковъ — и къ этимъ берегамъ приблизился первый европеецъ, съ удивленіемъ глядѣвшій на эту невѣдомую въ Европѣ землю и не могшій пробраться къ ней черезъ окружающіе ее пловучіе льды. Еще спустя около полвѣка къ Новой Землѣ пристаеъ великій Баренцъ, который обезсмертилъ здѣсь свое имя, но самъ остался навѣки лежать на ея холодномъ берегу. Съ тѣхъ поръ все чаще и чаще стали видѣть берега Новой Земли люди, которые приплывали съ цѣлью ихъ изслѣдовать или по крайней мѣрѣ облегчить ихъ изученіе для позднѣйшихъ изслѣдователей. Многіе изъ этихъ путешествен-

никовъ погибли подобно Баренцу, но каждый изъ нихъ сдѣлалъ свою долю въ общей работѣ ученыхъ: каждый своимъ трудомъ внесъ что-нибудь новое въ то, что намъ теперь извѣстно о Новой Землѣ.

Эти замѣчательные изслѣдователи Новой Земли не кичились своими подвигами. Просто и скромно смотрѣли они на свое дѣло и на опасности, которымъ подвергались. Одинъ изъ наиболѣе энергичныхъ русскихъ путешественниковъ, Пахтусовъ, испыталъ страшныя опасности и лишенія и не достигнувъ всего того, что онъ стремился сдѣлать, говорить въ своемъ дневникѣ: „Опасности, которыя мы встрѣчали, и перенесенные нами труды нельзя еще назвать непреодолимыми; только хвастливое краснорѣчіе, желая сильнѣе дѣйствовать на простодушныхъ слушателей, облекаетъ покровомъ ужаса самыя ничтожныя затрудненія. Съ терпѣніемъ, дѣятельностью, съ возможными предосторожностями для сохраненія здоровья людей, съ мыслию о славѣ Россіи и съ помощію Божіей, можно, рѣшительно скажу, изслѣдовать остальную часть береговъ Новой Земли“.

И берега Новой Земли сохранили на себѣ молчаливые знаки того, что стоило ихъ изслѣдованіе и ихъ медленное завоеваніе человѣкомъ. Въ различныхъ мѣстахъ острова, гдѣ сохранились слѣды зимовавшихъ тутъ людей, можно видѣть деревянные кресты: это могилы или тѣхъ храбрецовъ, которыхъ привлекло сюда желаніе обогатить новыми открытіями науку, или тѣхъ несчастливцевъ, которыхъ заманила сюда нужда въ надеждѣ на лучшее будущее. Есть, впрочемъ, и иные кресты, которые поставлены въ память счастливаго избавленія отъ грозившей опасности.

Познакомившись, такимъ образомъ, съ тѣми трудностями, которыхъ стоило постепенное изученіе и захватъ Новой Земли человѣкомъ, перейдемъ теперь къ тому, что намъ извѣстно о ней въ настоящее время.



Самоѣдъ съ собаками на Новой Землѣ.

II.

Географическое положеніе Новой Земли.—Берега, горы, ледники.—Внутренность Новой Земли.—Экспедиціи Чернышева и кн. Голицына.

Новой Землей называется двойной, огромнѣйшей величины островъ, лежащій въ Ледовитомъ океанѣ, между $70\frac{1}{2}^{\circ}$ и 77° сѣверной широты. Отъ береговъ Россіи Новая Земля тянется длинной и узкой дугой—сначала къ сѣверу, а потомъ заворачивая къ сѣверо-востоку. Длина этого огромнаго острова достигаетъ приблизительно до 1.000 верстъ; ширина его гораздо меньше: въ самыхъ широкихъ мѣстахъ отъ одного берега до другого не болѣе 130 верстъ.

Извилистый проливъ, длиною въ 95 верстъ, раздѣляетъ Новую Землю на двѣ части: меньшую южную и большую сѣверную. Сѣверная почти вдвое больше южной. Обѣ эти части отстоятъ другъ отъ друга не болѣе какъ на 7 верстъ; мѣстами же берега ихъ сходятся такъ близко, что разстояніе между ними бываетъ только 300 сажень. А такъ какъ берега эти еще очень высоки и гористы, то входъ въ проливъ не сразу замѣтенъ,

такъ что первые путешественники долго принимали его за одинъ изъ заливовъ, которыхъ много на западномъ берегу Новой Земли.

Этотъ проливъ носить нѣсколько странное названіе—*Маточкинъ шаръ*. Словомъ „шаръ“ поморы вообще обозначаютъ проливъ. Слово же „Маточкинъ“ произошло по всей вѣроятности отъ „Матка“ (т.-е. материкъ), какъ называютъ Новую Землю поморы.

Самымъ южнымъ своимъ краемъ Новая Земля близко подходитъ къ другому полярному острову, *Вайгачъ*. Ихъ раздѣляетъ проливъ, называемый *Карскими воротами*. Проливъ этотъ ведетъ въ *Карское море*, которое омываетъ весь восточный берегъ Новой Земли и идетъ далеко на востокъ до береговъ Сибири. Море это большую часть года бываетъ покрыто плавающими льдами, которые почти всегда составляли такое неодолимое препятствіе для пускающихся въ него мореплавателей, что до послѣдняго времени Карское море считалось совершенно непроходимымъ для судовъ. Благодаря этому восточные берега Новой Земли, равно какъ и сѣверные, вообще очень мало изслѣдованы.

Берега Новой Земли состоятъ изъ голыхъ скалъ глинистаго сланца. Съ моря не видно никакихъ признаковъ растительности, что придаетъ всему ландшафту весьма унылый и мрачный видъ. Хотя море во многихъ мѣстахъ сильно изрѣзываетъ берега и образуетъ много глубокихъ заливовъ и бухтъ, но окруженные островами, подводными рифами и скалами, они вообще мало доступны для судовъ. Южная оконечность острова довольно плоская; напротивъ, западные берега Новой Земли высоки и гористы. Если плыть вдоль западнаго берега, то всюду виднѣются обнаженные каменные громады, которыя то круто спускаются къ морю, то тянутся на нѣкоторомъ разстояніи отъ берега рядами отдѣльныхъ вершинъ. Чѣмъ дальше подвигаешься на сѣверъ, тѣмъ горы становятся выше, массивнѣе, многочисленнѣе. Возлѣ Маточкина шара онѣ учащаются до того, что куда

ни кинешь взоръ, вездѣ поднимаются высокія стѣны горъ, нагроможденные другъ за другомъ и раздѣленные долинами. Онѣ достигаютъ тутъ до 4.000 футовъ, т. - е. нѣсколько болѣе версты высотой. Величавость этихъ горъ еще усиливается ослѣпительной бѣлизной снѣжныхъ массъ, которыя мѣстами покрываютъ ихъ даже лѣтомъ.

Многія горы на Новой Землѣ, особенно въ сѣверной ея части, покрыты ледниками, которые иногда спускаются къ самому морю. Ледники эти по направленію къ сѣверу все больше и больше возрастаютъ какъ по числу, такъ и по величинѣ, пока, наконецъ, не переходятъ въ одинъ сплошной ледникъ, который своимъ громаднымъ ледянымъ покровомъ сравниваетъ горы и долины, превращая всю страну въ безконечную ледяную пустыню. Такова вся сѣверная часть Новой Земли—подобная ледяной пустынѣ Гренландіи.

Южный островъ Новой Земли не представляетъ такой однообразной, безпредѣльной ледяной пустыни. Въ сѣверной его части, возлѣ Маточкина шара, находятся довольно высокія горы, покрытыя ледниками. Южнѣе же, къ югу отъ такъ называемой *Безыменной губы*, мѣстность рѣзко измѣняетъ свой характеръ и переходитъ въ плоскую возвышенность, поднимающуюся террасами какъ отъ береговъ моря, такъ и отъ рѣчныхъ долинъ. Настоящихъ ледниковъ тутъ вовсе нѣтъ, а взамѣнъ ихъ всюду внутри страны можно видѣть обширныя фирновыя (ледяныя) поля, ледъ которыхъ спускается крутыми стѣнами къ рѣчкамъ и ручьямъ и совершенно неподвиженъ. Высокіе, скалистые берега нѣкоторыхъ рѣкъ круглый годъ бываютъ покрыты льдомъ, такъ что рѣка какъ будто течетъ среди ледяныхъ береговъ, и самый ледъ здѣсь кажется какой-то особенной горной породой. Въ озерахъ, расположенныхъ внутри страны, можно видѣть лѣтомъ плавающія льдины, и даже у самого моря, въ расщелинахъ скалъ, можно встрѣтить снѣгъ, не растаивающій лѣтомъ.

Внутренность Новой Земли до самаго послѣдняго времени была совершенно не изслѣдована. Превннѣ путешественники обрацали главное вниманіе на ея берега и, тщательно изучая ихъ очертанія, старались составить карты, съ помощью которыхъ послѣдующіе мореплаватели могли бы избѣжать опасностей. Только въ самыя послѣдніе годы дѣлались попытки перейти Новую Землю поперекъ, отъ западнаго берега до восточнаго, но не всегда удачныя.

Въ 1877 году штабсъ-капитанъ *Тягинъ* пытался пересѣчь Новую Землю зимою, но безуспѣшно. Другая попытка была сдѣлана докторомъ *Гринивецкимъ* лѣтомъ, и также окончилась неудачей. Зимой 1882—83 гг. Гринивецкій предпринялъ вторичное путешествіе внутри острова, и на этотъ разъ, съ большими затрудненіями и терпя большія лишенія, ему удалось дойти до рѣчки Савиной на восточномъ берегу.

Вообще зимою, когда глубокій снѣгъ сравниваетъ всѣ неровности, передвиженія внутри Новой Земли менѣе трудны, и въ настоящее время зимнее путешествіе на восточный берегъ уже не представляетъ чего-либо невозможнаго. Но лѣтомъ, когда снѣгъ во многихъ мѣстахъ совершенно исчезаетъ, передвиженія внутри страны представляютъ громадныя затрудненія, такъ какъ приходится почти все время перебираться черезъ цѣлыя груды въ безпорядкѣ наваленныхъ камней, такъ что каждый шагъ дается лишь съ величайшимъ трудомъ, въ особенности когда дорога ведетъ въ гору.

Только въ самое недавнее время, лѣтомъ 1895 года, русскому ученому *О. Н. Чернышеву* впервые удалось пересѣчь всю Новую Землю отъ западнаго берега до Карскаго моря. А въ слѣдующее лѣто состоялась новая экскурсія внутри Новой Земли ученой экспедиціи Академіи Наукъ, подъ руководствомъ *кн. Б. Голицына*. Описаніе обѣихъ этихъ экскурсій лучше всего дастъ намъ понятіе о томъ, что представляетъ внутренность Новой Земли.

Экскурсія Чернышева была предпринята для геологическаго изслѣдованія Новой Земли. 8-го августа онъ выступилъ изъ становища Малыя Кармакулы (на западномъ берегу) и двинулся на востокъ. И самъ онъ и его спутники шли весь путь пѣшкомъ, а съѣстные припасы и различные научные приборы были уложены въ семь саней, которыя везли собаки. На сани же пришлось взять кормъ для собакъ и дрова, такъ какъ внутри острова трудно было рассчитывать найти ихъ. Сначала путь былъ очень тяжелый, такъ какъ все время приходилось двигаться по каменистымъ розсыпямъ. Только на третій день путешественники выбрались наконецъ на центральное Новоземельское плато (плоская возвышенность). Тутъ стали встрѣчаться обширныя ледяныя поля, по которымъ собаки рѣзво подвигались впередъ.

По словамъ Чернышева, мѣстность, гдѣ онъ проходилъ, представляетъ плоскую возвышенность, кое-гдѣ пересѣкаемую отдѣльными пологими вершинами, но всюду довольно однообразную и монотонную. Только ледяныя поля разнообразятъ ландшафтъ. Берега рѣкъ, или съ обѣихъ сторонъ, или съ одной, часто сложены изъ прозрачнаго голубого льда, среди котораго спускаются ихъ притоки въ видѣ живописныхъ каскадовъ.

Переваливъ черезъ рядъ плоскихъ холмовъ, послѣ утомительнаго шестидневнаго пути, путешественники 14-го августа вечеромъ, при тихой безоблачной погодѣ, вышли, наконецъ, къ Карскому морю. Насколько хваталъ глазъ съ возвышенныхъ береговъ, все Карское море было покрыто сплошнымъ льдомъ; только мелкія бухты были открыты, но и въ нихъ заходили постоянно огромныя ледяныя поля.

На слѣдующій день погода рѣзко переменилась: термометръ упалъ до нуля; задулъ крѣпкій восточный вѣтеръ, и началась сильная снѣжная, вьюга. Всѣ возвышенности окутались снѣжнымъ покровомъ, и нечего было думать о какихъ-либо работахъ и изслѣдованіи

мѣстности. 16-го утромъ вѣтеръ настолько стихъ, что опять можно было приступить къ работѣ. 17-го августа съ утра еще можно было продолжать работы. Но къ полудню спустился густой туманъ, и путешественникамъ ничего не оставалось, какъ двинуться въ обратный путь, тѣмъ болѣе, что и запасы у нихъ сильно поистощились, такъ что ихъ могло хватить только на обратную дорогу въ Кармакулы. Къ вечеру 20-го августа Чернышевъ и его спутники благополучно добрались до западнаго берега, пройдя обратный путь всего въ три съ половиной дня.

Въ слѣдующее лѣто (1896 г.) на Новой Землѣ собралось нѣсколько ученыхъ экспедицій, съ цѣлью наблюдать солнечное затменіе, бывшее 28-го іюля. Воспользовавшись своимъ пребываніемъ на Новой Землѣ, кн. Голицынъ и еще четверо участниковъ академической экспедиціи рѣшили сдѣлать экскурсію внутрь страны. Они отправились изъ того же мѣста, какъ и Чернышевъ, т. е. изъ становища Малыя Кармакулы, но не прямо на востокъ, какъ Чернышевъ, а къ сѣверо-востоку, по направленію къ Маточкину шару. За небольшимъ временемъ имъ не удалось добраться до Карскаго моря, такъ какъ по необходимости они принуждены были спѣшить, чтобы не опоздать на пароходъ, который долженъ былъ зайти за ними въ Малыя Кармакулы. Однако путешествіе это дало много новаго въ нашихъ познаніяхъ о внутренней части Новой Земли.

Приведемъ выдержки изъ описанія этой экспедиціи, которыя яснѣе дадутъ намъ понятіе о томъ, что представляетъ сѣверная окраина южнаго острова Новой Земли.

„30-го іюля, т. е. черезъ два дня послѣ затменія, мы выступили въ путь въ экспедицію внутрь страны. Намъ предстояло двинуться въ путь въ сѣверо-восточномъ направленіи, съ тѣмъ, чтобы приблизиться къ отрогамъ горъ Маточкина шара и попасть въ совершенно неизслѣдованную до сихъ поръ область. Въ виду того, что поверхность Новой Земли, которая лѣтомъ почти со-

вершенно оголяется отъ снѣга, отличается чрезвычайной неровностью, представляя часто не что иное, какъ груды въ безпорядкѣ сваленныхъ камней, не было, конечно, никакой возможности пользоваться для перевозки инструментовъ, провизіи и прочаго багажа какими-нибудь колесными экипажами. Пришлось, какъ и въ зимнее время, довольствоваться небольшими санями, къ которымъ снизу, для предохраненія полозьевъ отъ стиранія, были прибиты нарочно взятые для этой цѣли изъ Архангельска толстые желѣзные подрѣза, значительно увеличивавшіе тяжесть самыхъ саней. Весь багажъ былъ распредѣленъ на 10 саней, изъ которыхъ 6 было запряжено собаками, а 4 оленями, нарочно доставленными на Новую Землю на пароходѣ. Сами члены экспедиціи всѣ 9 дней путешествія шли исключительно пѣшкомъ. Съ нами было шесть самоѣдовъ и два помора, бывшихъ въ прошломъ году въ экспедиціи Чернышева“.

Внутренность Новой Земли представляетъ чрезвычайно гористую страну, особенно въ сѣверной ея части. Движеніе экспедиціи затруднялось еще тѣмъ обстоятельствомъ, что путь ихъ шелъ какъ разъ поперекъ горныхъ кряжей и хребтовъ, такъ что имъ приходилось почти ежедневно переходить черезъ горные перевалы, часто очень высокіе. При такихъ условіяхъ они двигались впередъ чрезвычайно медленно, не болѣе 15 верстъ въ день, а часто и меньше. Спали они въ палаткѣ, одѣвая на ночь самоѣдскія малицы. Пищей имъ служили главнымъ образомъ консервы, сухари и между прочимъ шоколадъ, который въ особенности рекомендовалъ Чернышевъ, какъ подкрѣпляющее и развлекающее средство во время однообразныхъ и утомительныхъ переходовъ внутри Новой Земли. Погода имъ все время не благопріятствовала. Солнце показывалось очень рѣдко. Частые туманы мѣшали какимъ бы то ни было работамъ. Температура стояла очень низкая, около $+1^{\circ}$ и $+3^{\circ}$ Ц. Бывали и морозы, и дожди, и снѣжные метели. Въ одно утро, проснувшись, путники нашли свою палатку занесенной снѣгомъ,

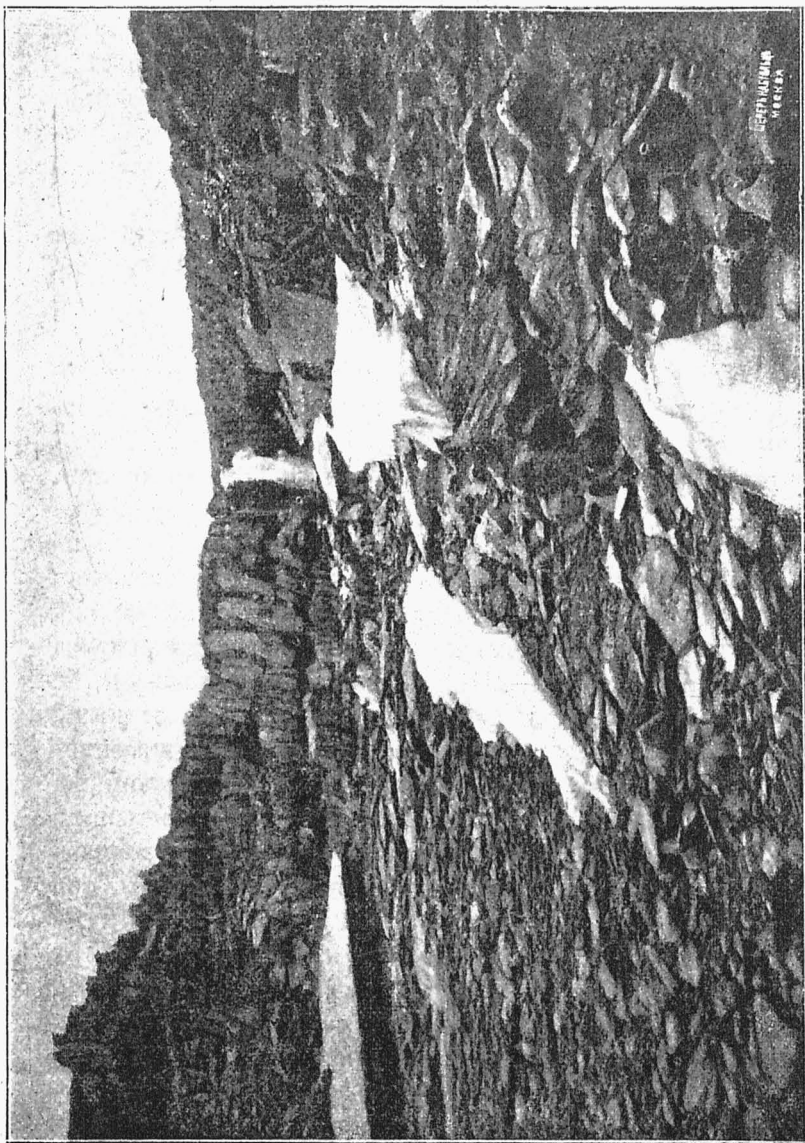
Уже въ самомъ началѣ путешествія вышла задержка изъ-за оленей, которые прибыли въ самомъ ужасномъ видѣ: худые, усталые, побитые, съ поломанными рогами, ободранной кожей, въ крови. Чтобы дать имъ отдохнуть, ихъ угнали на мохъ, потомъ долго разыскивали и пригоняли къ нимъ упряжь. Когда же ихъ соединили съ собаками, сразу выяснилось все неудобство такого близкаго сосѣдства. Собаки, привыкшія смотрѣть на оленей какъ на добычу, такъ какъ на Новой Землѣ нѣтъ домашнихъ оленей, стали рваться къ нимъ съ страшнымъ лаемъ, забывъ о поклажѣ и чуть не опрокинувъ саней. Пришлось ихъ раздѣлить и разбить караванъ на двѣ отдѣльныя части.

„Выступивъ изъ Малыхъ Кармакулъ, — рассказываетъ кн. Голицынъ, — мы вскорѣ поднялись на небольшую возвышенность. Собаки шли весело и хорошо впередъ, олени же тянулись сзади чрезвычайно медленно и, видимо, съ большимъ трудомъ. Первый переходъ былъ очень незначительный, и мы расположились лагеремъ въ долину рѣки, названной нами рѣкой Кондратьева въ честь спутника Чернышева на Новой Землѣ. Разбили обѣ палатки; въ большей изъ нихъ расположились члены академической экспедиціи. Люди размѣстились въ меньшей и разложили костеръ. Оленей отвели на ближайшія возвышенности на подножный кормъ, несчастныя же собаки оставались въ своихъ лямкахъ до самаго конца путешествія.

„Послѣ ужина мы разложили на брезентѣ взятые съ собой оленьи шкуры и скоро всѣ уснули, утомленные хлопотами этого дня. Снаружи дулъ вѣтеръ и шелъ мелкій холодный дождь; въ палаткѣ же было уютно и тепло.

„На слѣдующій день встали всѣ рано. Передъ нами лежали довольно высокія горы, которыя предстояло обогнуть, слѣдуя теченію рѣки Кондратьева.

„Поднявшись на плоскогорье, мы нашли тамъ довольно большое озеро. Берегъ его въ одномъ мѣстѣ



Каменная россыпь и водопадъ въ верховьяхъ рѣки Кондратьева.
(Съ фототипий Отчета Академіи Наукъ).

круто спускается въ воду, и тутъ лежать въ безпорядкѣ огромные камни, по которымъ было необычайно трудно переходить. Собаки постоянно падали, лаяли, тѣмъ самымъ призывая къ себѣ людей на помощь. Сани часто перекидывались, ломались, такъ что намъ приходилось самимъ ихъ поддерживать и помогать собакамъ. Олени, послѣ этого перехода по камнямъ, начали прямо падать отъ усталости.

„За озеромъ пришлось итти по самому руслу рѣки Кондратьева, къ истокамъ которой мы теперь уже подходили. Переходъ этотъ былъ особенно утомителенъ, такъ какъ пришлось опять итти по большимъ камнямъ. Въ этомъ мѣстѣ не было никакихъ признаковъ какой бы то ни было растительности; все голые камни и черныя скалы.

„Наконецъ, мы добрались до небольшой котловины, окруженной горами, и около небольшого водопада разбили свой лагерь. Люди, и особенно животныя, сильно утомились за этотъ день, и послѣ ужина всѣ тотчасъ же улеглись спать. Было уже около полуночи. На дворѣ стоялъ туманъ; моросилъ мелкій дождь; температура воздуха была около $+2^{\circ}$ Ц., въ палаткѣ же около $+4\frac{1}{2}^{\circ}$ „.

На слѣдующій день (1-го августа) путешественники, чтобы дать отдыхъ и людямъ и животнымъ, рѣшили выступить позднѣе и занялись фотографической съемкой, несмотря на то, что утро было пасмурное, временами шелъ дождь, а вѣтеръ качалъ фотографическую камеру и срывалъ покрывало. Окончивъ всѣ работы, они въ $3\frac{1}{2}$ ч. пополудни отправились въ дальнѣйшій путь. Переваливъ черезъ горный кряжъ, они спустились въ долину новой рѣки, которую называли рѣкой Ледкова, въ честь стараго и уважаемаго самоѣда, давняго обитателя Новой Земли. Далѣе они попали на длинное фирновое поле, по которому собакамъ было легко и хорошо итти. Около самага начала фирноваго поля одинъ олень палъ отъ усталости. Его оставили на снѣгу, рассчитывая, что онъ при такой низкой температурѣ настолько

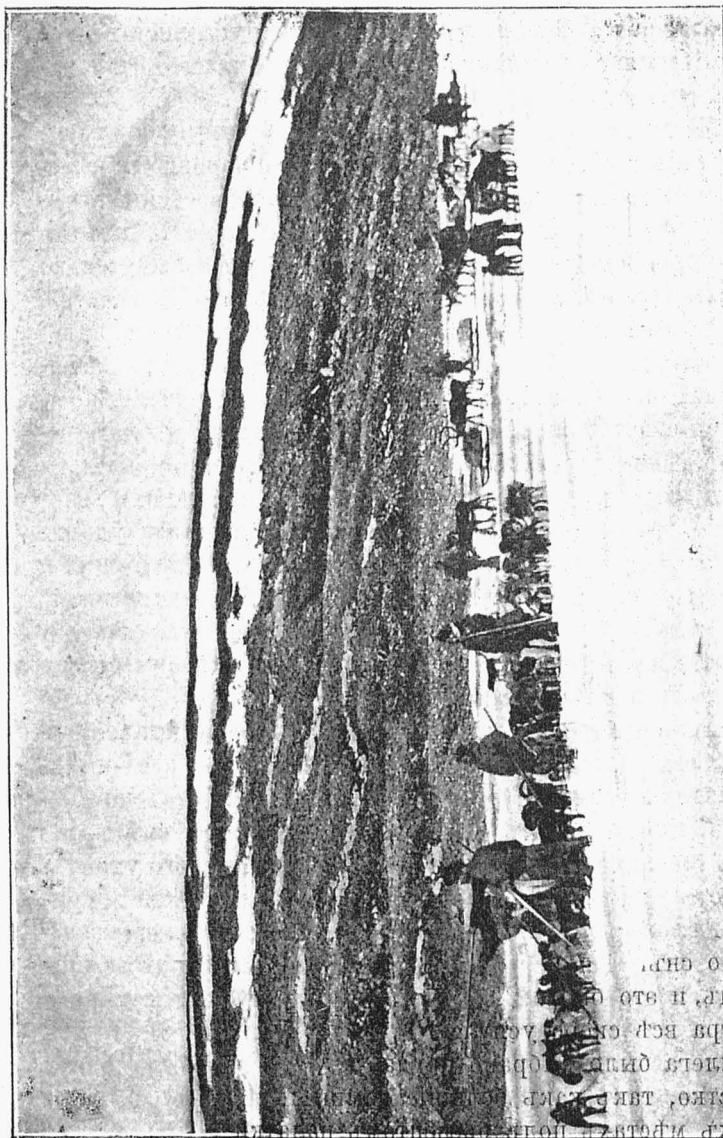
сохранится, что имъ можно будетъ накормить собакъ на обратномъ пути,—что потомъ и сдѣлали.

Къ вечеру 2-го августа путники спустились въ новую долину рѣки Большой Кармакулки, гдѣ были застигнуты сильнѣйшей снѣжной бурей.

„Итти долиной этой рѣки было чрезвычайно трудно, такъ какъ дорога шла по крайне неровной, каменистой мѣстности. Къ этому времени и восточный вѣтеръ значительно усилился. Пошелъ дождь, потомъ крупа, перешедшая затѣмъ въ настоящую снѣжную вьюгу. Окружающая мѣстность сразу побѣлѣла. Вслѣдствіе сильнаго вѣтра, снѣгъ неся почти горизонтально, сильно затрудняя тѣмъ движеніе каравана впередъ. За переднею его частью, скрытою въ снѣжной мятели, можно было слѣдовать, прислушиваясь только къ лаю собакъ. Впереди не было видно никакого прикрытія, и такъ какъ двигаться дальше впередъ при такихъ условіяхъ, когда каждый шагъ давался съ такимъ трудомъ, было совершенно уже невыносимо, то мы и рѣшили, чтобы не утомлять понапрасну людей и животныхъ, перейти черезъ рѣку и искать хотя бы небольшого прикрытія за маленькимъ пригоркомъ, на правомъ берегу рѣки Большой Кармакулки.

„Между тѣмъ, снѣгъ и вѣтеръ все усиливались. Ставить палатку было очень трудно, и мы все опасались, что ее выветъ изъ рукъ или окончательно снести. Страхнувъ съ себя кое-какъ, наскоро, снѣгъ, мы всѣ бросились въ палатку, чтобы хотя немного укрыться отъ бушующей мятели. Собаки сильно устали и, придя на ночлегъ, тотчасъ же разлеглись; ихъ скоро засыпало снѣгомъ. Вся окрестность приняла вполне зимній видъ, и это было 2 го августа! Подъ шумъ бушующаго вѣтра всѣ скоро уснули, несмотря на то, что мѣсто для ночлега было выбрано неудачно, и спать было очень жестко, такъ какъ большіе камни торчали въ различныхъ мѣстахъ подъ брезентомъ палатки“.

На слѣдующій день путниковъ ожидала новая картина. Они шли узкой и глубокой долиной рѣки Пул-



Караванъ академической экспедиціи на фирновомъ полѣ надъ рѣкой Ледкова.
(Съ фотомини Отчета Академіи Наукъ).

ковки. Берега ея очень характерны. На правомъ берегу нависли большія снѣжныя поля, по которымъ и рѣшено было итти.

„Караванъ пошелъ по снѣгу, какъ бы висящему надъ обрывомъ. Этотъ снѣгъ напоминаетъ собой ледникъ, такъ какъ видно, что онъ постепенно сползаетъ внизъ. По немъ текутъ интересные ручьи въ зеленыхъ, ледяныхъ берегахъ, съ очень чистой и вкусной водой. Внизу, въ самой глубинѣ долины, шумитъ и клокочетъ по камнямъ рѣка, образуя небольшіе водопады и протекая иногда подъ кучами обваливагося снѣга, который и держится надъ ней въ видѣ арки или моста“.

Было рѣшено придерживаться теченія этой рѣки, названной въ честь вѣрнаго спутника экспедиціи, одного помора, рѣкой Иглина, рассчитывая, что она приведетъ къ Карскому морю. Самоѣдъ Прокопій Ледковъ, всмотрѣвшись внимательно въ характеръ горъ, не совѣтовалъ держаться этого направленія. Но ему не повѣрили и только къ вечеру убѣдились въ томъ, что онъ былъ правъ и что бесполезно было потрачено время.

4-го августа, въ виду крайняго утомленія оленей и собакъ, рѣшили сдѣлать дневку. На счастье день выдался хорошій, теплый, безвѣтрный, и всѣ занялись различными наблюденіями. На слѣдующій день продолжали наблюденія, а къ вечеру тронулись въ обратный путь, не достигнувъ, по расчетамъ, до Карскаго моря всего какихъ-нибудь 16 миль. Но, несмотря на все желаніе проникнуть до Карской стороны, путешественники должны были отказаться отъ этого намѣренія изъ опасенія не поспѣть во-время въ Малыя Кармакулы, куда за ними 10-го августа долженъ былъ зайти пароходъ „Самоѣдъ“.

„Сначала караванъ потянулся по старой дорогѣ, по фирновымъ полямъ, расположеннымъ вдоль долины живописной и мрачной рѣки Иглина. Въ одномъ мѣстѣ, подъ снѣгомъ, былъ найденъ очень интересный гротъ, который снаружи почти совершенно непримѣтенъ. Про-

никнувь въ него, можно было вдоволь любоваться красивыми отблесками свѣта изъ щелей грота на его ледяныхъ стѣнахъ и потолокъ. По дну грота течеть ручей, впадающій водопадомъ въ рѣку Иглина, которая сама течеть далеко внизу, въ глубокомъ ущельѣ.

„Въ одномъ мѣстѣ рѣка принимаетъ справа такой же снѣговой притокъ. Здѣсь предстояло намъ перейти на другой берегъ рѣки. Сначала казалось, что это будетъ совершенно невозможно сдѣлать, такъ какъ оба берега отдѣлялись другъ отъ друга широкой и глубокой трещиной; но на наше счастье оказалось, что въ этомъ мѣстѣ былъ какъ-разъ перекинутъ черезъ трещину небольшой снѣговой мостъ, наподобіе арки, который, несмотря на свои незначительные размѣры, оказался настолько прочнымъ, что весь караванъ перешелъ по нему на другой берегъ совершенно благополучнымъ образомъ“.

7-го августа, при продолжающейся неблагоприятной погодѣ съ вѣтромъ и снѣгомъ, путники снова добрались до долины рѣки Ледкова, недалеко отъ ея истоковъ, и попали въ болотистую мѣстность. За болотомъ потянулось опять длинное фирновое поле, въ одномъ мѣстѣ котораго былъ найденъ оставленный павшій олень и отданъ теперь въ пищу собакамъ. У самаго края фирноваго поля былъ разбитъ послѣдній лагерь. Багажъ путешественниковъ къ этому времени уже сильно уменьшился. Все, что только было возможно, пошло на дрова; опорожнившіеся ящики, боченокъ изъ-подъ водки— все это было сожжено. Наканунъ же вечеромъ, за недостаткомъ дровъ, самоѣды варили себѣ ужинъ, употребивъ на топливо однѣ сани.

„8-го августа, около 2-хъ часовъ пополудни, караванъ выступилъ изъ мѣста девятаго и послѣдняго нашего ночлега. Погода попрежнему стояла отвратительная: вѣтеръ со снѣгомъ и дождемъ дулъ намъ прямо въ лицо.

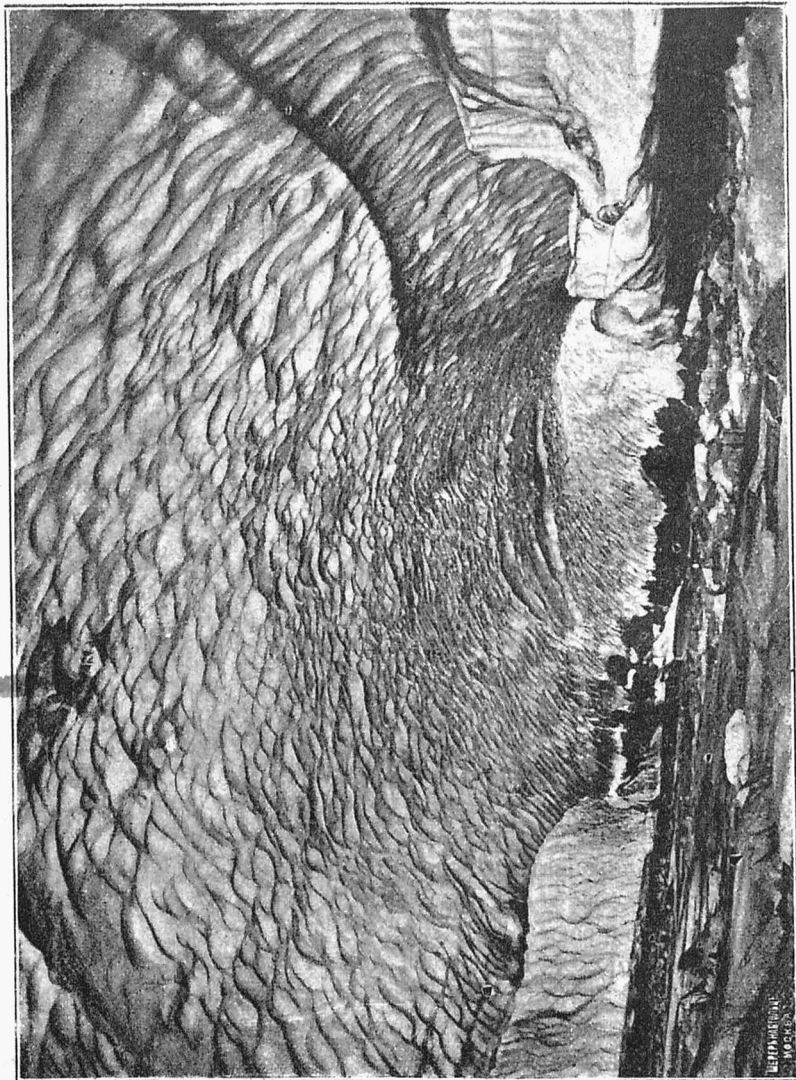
„Недалеко отъ мѣста, около котораго мы ночевали, рѣка Ледкова принимаетъ слѣва притокъ, сама же вско-

рѣ уходитъ въ глубокое ущелье, сплошь заваленное снѣгомъ, подъ которымъ рѣка пробила себѣ широкую дорогу. Такимъ образомъ образовался длинный и въ высшей степени живописный, сводчатый ледяной гротъ, или тоннель. За этимъ первымъ гротомъ тянется сейчасъ же другой, отдѣленный отъ перваго снѣжнымъ обваломъ. Отъ таянія снѣга образовались небольшіе водопады; по дну же грота течетъ рѣка Ледкова. Своды грота имѣютъ очень правильную форму: они постепенно подтаиваютъ, и потолокъ какъ-то особенно блеститъ, отражая, какъ и мокрые камни на днѣ грота, свѣтъ отъ отверстій тоннеля, что придаетъ всей картинѣ очень живописный и фантастическій характеръ...

„Вскорѣ передъ нами ясно обрисовались Мало-Кармакульскія горы. Всѣ какъ-то ободрились, и караванъ скоро и дружно началъ подаваться впередъ. Еще раньше, изъ долины рѣки Ледкова, мы услали впередъ въ Малыя Кармакулы Василія Иглина предупредить о нашемъ возвращеніи. Пройдя длинное, скучное и топкое болото, лежащее къ сѣверо-востоку отъ Малыхъ Кармакулъ, мы поднялись на пригорокъ, и передъ нами открылся видъ на становище, на церковь и на стоящій на якорѣ около берега транспортъ „Самоѣдъ“, которому мы особенно обрадовались.

„Къ вечеру, 8-го августа, мы вернулись благополучно въ Малыя Кармакулы. Несмотря на то, что въ теченіе почти всего времени путешествія, продолжавшагося 9 сутокъ, участники экспедиціи находились въ весьма неблагоприятныхъ атмосферическихъ условіяхъ, часто мокрые и холодные, тѣмъ не менѣе всѣ были совершенно здоровы“.

Экспедиціи Ѳ. Чернышева и кн. Голицина очевидно доказали, что лѣтніе переходы внутри Новой Земли, считавшіеся въ прежнее время неосуществимыми, на самомъ дѣлѣ вполне возможны, хотя и сопряжены съ большими трудностями и лишеніями. Главное условіе успѣха заключается въ томъ, чтобы располагать доста-



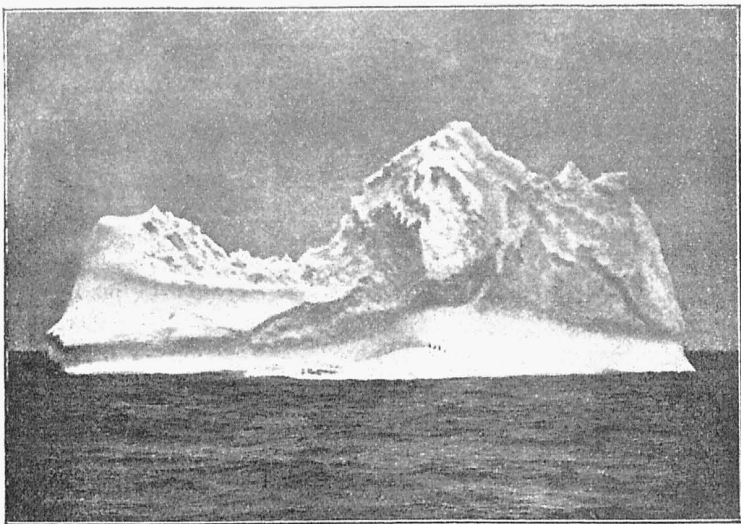
Внутренность снѣгового грота на рѣкѣ Ледкова.
(Съ фотозипти Отчета Академии Наукъ).

точнымъ временемъ. Экспедицію кн. Голицина сильно стѣсняли еще обезсиленные и измученные олени, которые почти не были въ состояніи ходить и только тормозили движеніе каравана впередъ.

Убѣдившись въ малой пригодности оленей и непрактичности саней для лѣтнихъ переходовъ внутри Новой Земли, нѣкоторые члены экспедиціи пришли къ тому выводу, что для подобныхъ путешествій во внутреннія части острова всего лучше были бы выученныя горныя лошади. Конечно, въ этомъ случаѣ пришлось бы везти съ собой и кормъ для лошадей, но зато и всѣ переходы можно было бы тогда дѣлать въ нѣсколько разъ скорѣе и дойти всего въ 2—3 дня до Карской стороны.



Новоземельскій самоѣдъ съ собаками.



Пловучая ледяная гора въ Ледовитомъ океанѣ.

III.

Климатъ и растительность Новой Земли.

Климатъ Новой Земли нельзя назвать особенно суровымъ, какъ можно было бы ожидать по ея далекому положенію на сѣверѣ. Благодаря тому, что она—островъ, море очень смягчаетъ ея климатъ, и здѣсь вообще теплѣе, нежели въ нѣкоторыхъ странахъ, лежащихъ южнѣе, но удаленныхъ отъ моря. Напр., во многихъ мѣстахъ Сибири, которыя находятся гораздо южнѣе Новой Земли, зима бываетъ значительно холоднѣе. Самые сильные морозы тутъ рѣдко превышаютъ— 31° . Только разъ одному путешественнику пришлось наблюдать температуру въ 40 градусовъ ниже 0° . Напротивъ, лѣто на Новой Землѣ—одно изъ самыхъ холодныхъ на всемъ земномъ шарѣ. Средняя температура лѣта здѣсь только около 3 -хъ градусовъ тепла. Въ наиболѣе теплые дни бываетъ градусовъ 7 , 8 или 9 , и только какъ исключеніе наблюдалась температура $+12^{\circ}$ и $+14^{\circ}$ Ц.

Вообще лѣто на Новой Землѣ далеко не похоже на лѣто въ нашихъ странахъ. Въ самые теплые дни можно видѣть во многихъ мѣстахъ снѣгъ и ледъ, не успѣвающій растаять до наступленія новой зимы. Иногда во время лѣта выпадаетъ даже новый снѣгъ и случаются небольшіе морозы. Погода вообще довольно перемѣнчивая. Часто идутъ сильныя и продолжительныя дожди, особенно когда дуетъ западный вѣтеръ. Туманы здѣсь необыкновенно густы; но при ясной погодѣ воздухъ замѣчательно прозраченъ; тогда онъ кажется вовсе безцвѣтнымъ, и отдаленныя горы рисуются, какъ на ладони. Самое теплое время года — конецъ іюля и августъ.

Въ началѣ октября вся Новая Земля сплошь покрывается снѣгомъ, и начинается длинная полярная зима. Въ началѣ ноября солнце совсѣмъ скрывается за горизонтомъ на цѣлыхъ три мѣсяца, вплоть до конца января, и наступаетъ долгая полярная ночь, часто освѣщаемая сѣвернымъ сіяніемъ. Даже на ровныхъ мѣстахъ земля бываетъ покрыта снѣгомъ на сажень, а снѣжные сугробы наносятся сажень въ пять вышиною. Часто зимою поднимаются такія ужасныя мятели, что человѣкъ не можетъ устоять на ногахъ и въ двухъ шагахъ ничего не видитъ. Застигнутые подобной бурей, люди заживо погребаются въ снѣгу, и даже становыя избы (гдѣ проводятъ лѣто пріѣзжіе промышленники) совершенно заносятся снѣжными сугробами. Такія мятели бушуютъ иногда въ продолженіе 8-ми и 9-ти сутокъ безъ перерыва, такъ что люди, которымъ приходится зимовать на Новой Землѣ, часто въ теченіе нѣсколькихъ дней не въ состояніи бываютъ вытти на воздухъ, чтобы не быть занесенными снѣгомъ, или, чтобы сильный порывъ вѣтра не снесъ ихъ самихъ куда-нибудь въ сторону отъ жилища. Во время зимовки Розмыслова, одинъ изъ его спутниковъ отправился на охоту за оленями и, будучи застигнутъ подобною страшною мятелью, не могъ отыскать обратно пути и погибъ, заживо погребенный въ снѣгу.

Сильные вѣтры составляютъ обычное явленіе на Новой Землѣ. Они случаются и лѣтомъ, хотя не продолжаются такъ долго, какъ зимой. Сила вѣтра здѣсь бываетъ такова, что онъ срываетъ съ горъ камни и разноситъ ихъ на огромное разстояніе; человѣкъ буквально валится съ ногъ подъ напоромъ бури; а мелкіе камешки, какъ пыль, поднимаются вверхъ и несутся по вѣтру съ стремительной силой. Этимъ объясняется каменистый характеръ береговъ Новой Земли и отсутствіе на нихъ мелко измельченныхъ частицъ песку или земли, такъ какъ все это сносится вѣтромъ въ море.

До чего доходитъ сила вѣтра на Новой Землѣ лучше всего можно составить себѣ понятіе изъ слѣдующаго любопытнаго случая.

На Новой Землѣ существуетъ нѣсколько самоѣдскихъ поселеній. Въ самомъ большемъ изъ нихъ, въ такъ называемомъ становищѣ *Малыя Кармакулы* находится церковь и домъ, гдѣ нѣсколько лѣтъ тому назадъ жилъ священникъ, іеромонахъ Іона, посвятившій себя миссіонерской дѣятельности среди живущихъ тамъ самоѣдовъ. Вотъ что рассказывалъ онъ одному изъ нашихъ путешественниковъ.

Однажды передъ Пасхой самоѣды, которые вообще очень охотно и аккуратно посѣщаютъ церковь, стали просить, чтобы о. Іона непременно отслужилъ Пасхальную заутреню. Между тѣмъ вѣтеръ завывалъ такъ, какъ онъ завываетъ только въ полярныхъ странахъ. И вотъ, сцѣпившись рука объ руку, о. Іона и самоѣды ползкомъ поползли по землѣ и кое-какъ добрались до церкви. Такимъ образомъ новоземельской паствѣ удалось встрѣтить въ церкви Свѣтлое Христово Воскресеніе. Но по окончаніи службы, когда всѣ стали выходить поодиночкѣ изъ церкви, они поочередно были подхвачены такимъ ужаснымъ вѣтромъ, что ихъ всѣхъ разбросало въ разныя стороны на порядочномъ разстояніи другъ отъ друга. Самого Іону внезапно подхватившій вѣтеръ мгновенно перебросилъ на нѣсколько десятковъ саженъ

въ сугробъ снѣга, около самыхъ дверей дома, гдѣ онъ жилъ *).

Во время экспедиціи Чернышева, 15 августа 1895 года, сильнымъ восточнымъ вѣтромъ вышибло стекла въ церкви, вырвало двери у сарая, а самоѣдскія бочки унесло на другую сторону бухты, на такъ называемый Большой Кармакульскій островъ.

На западномъ берегу Новой Земли особенно свирѣпствуютъ восточные вѣтры; напротивъ, на восточномъ берегу они чувствуются сравнительно слабо, а господствуютъ здѣсь западные вѣтры.

Вообще, хотя Новая Земля не широка, ея восточный и западный берега очень разнятся по климату. Въ 1835 году путешественники Пахтусовъ и Циволька одновременно дѣлали метеорологическія наблюденія—Пахтусовъ на западномъ берегу, Циволька на восточномъ. Оказалось, что въ тѣ дни, когда у одного берега была ясная погода, у другого, напротивъ, стояла погода пасмурная. На западномъ берегу климатъ нѣсколько теплѣе. Это объясняется тѣмъ, что вдоль его, хотя и на нѣкоторомъ разстояніи, проходитъ теплое морское теченіе—вѣтвь *Гольфштрема*, которая идетъ изъ Атлантическаго океана вдоль сѣверныхъ береговъ Норвегіи и Лапландіи, потомъ направляется далѣе на востокъ, къ Новой Землѣ, и, огибая ея западный берегъ, смѣшивается къ сѣверу отъ нея съ холодными полярными теченіями. Вообще Гольфштремъ оказываетъ большое вліяніе на Новую Землю и смягчаетъ ея климатъ.

Самый холодный мѣсяць здѣсь февраль. Въ это время особенно велика бываетъ масса льдовъ, окружающихъ Новую Землю, и эти-то льды охлаждають воздухъ.

Въ половинѣ или концѣ апрѣля снѣгъ мякнетъ, осѣдаетъ, начинаетъ таять; образуются снѣжные ручьи. Къ концу мая въ открытыхъ низменныхъ мѣстахъ снѣга

*) О. Чернышевъ. „Новоземельская экспедиція“.

по большей части уже нѣтъ, и появляется кое-гдѣ трава. Рѣки вскрываются въ началѣ іюня, а закрытые заливы—въ іюлѣ; но многіе изъ нихъ остаются подо льдомъ все лѣто. Подобно тому, какъ зимой солнце три мѣсяца не показывается вовсе, такъ въ три лѣтніе мѣсяца: май, іюнь и іюль, солнце совершенно не заходитъ, и когда часы показываютъ полночь, странно видѣть, какъ солнце все еще стоитъ надъ горизонтомъ, и лучи его играютъ въ водѣ океана.

Однако и въ лѣтніе мѣсяцы Новая Земля представляетъ очень бѣдную природу. Какъ уже было сказано, во многихъ мѣстахъ ея снѣгъ не сходитъ круглый годъ. Но и тѣ пространства ея, которыя освобождаются изъ-подъ снѣга, по большей части представляютъ бѣдныя и унылыя картины. Недостаетъ какъ разъ того, что составляетъ главное украшеніе каждой страны: здѣсь совершенно не существуетъ лѣсовъ. Трудно даже увидать обширное пространство, покрытое травой, которое заслуживало бы названіе луга. Даже мохъ растетъ по большей части отдѣльными клочками и рѣдко покрываетъ собою сплошныя пространства. Столь обычныя повсюду на сѣверѣ тундры на Новой Землѣ также не встрѣчаются. Подъ ногами чуть не вездѣ твердый камень или щебень. Скалы издали кажутся совершенно обнаженными, и только вблизи можно разглядѣть желтоватую или ржаво-рыжеватую окраску, которая происходитъ отъ покрывающихъ ихъ низкихъ лишайниковъ. Только на склонахъ, обращенныхъ прямо къ солнцу, и въ мѣстахъ, гдѣ повывѣтрился камень и образовалась рыхлая, сколько-нибудь плодородная почва, встрѣчаются различныя травы и цвѣты. Растенія эти по большей части имѣютъ альпійскій характеръ, т.-е. сходны съ тѣми, которыя встрѣчаются на высокихъ горахъ, у границы вѣчнаго снѣга; они отличаются крупными красивыми цвѣтами и едва замѣтными листьями.

Мѣстами цвѣтовъ попадаетъ даже очень много, такъ что можно въ нѣсколько минутъ собрать цѣлый

букетъ. Но, несмотря на обиліе ихъ, глазъ чувствуетъ себя какъ-то непривычно: цвѣты торчатъ поодиночкѣ между осколками камня, а не между привычной для глаза зеленью, какъ въ нашихъ странахъ. Вообще странное впечатлѣніе, которое испытываетъ каждый путешественникъ отъ растительнаго міра Новой Земли, зависитъ отъ того, что здѣсь зелень не преобладаетъ надъ прочими красками, что здѣсь не видно вовсе обычнаго для насъ зеленого ковра, съ пестрыми цвѣтами. Знаковъ очень мало: только кое-гдѣ торчатъ ихъ короткій стебель. Изъ ягодъ встрѣчаются морошка и голубика. Изъ древесныхъ породъ встрѣчаются только крошечныя ползучія березки и ивы, которыя растутъ не вверхъ, а стелются по землѣ, прячась во мху.

Наиболѣе распространенная изъ нихъ *полярная ива* едва торчитъ на полдюйма надъ поверхностью земли и имѣетъ видъ тоненькаго, какъ соломинка, стебелька съ двумя листьями и иногда съ цвѣточными сережками. Однако, если бы кто вздумалъ вырвать все растеніе, держась за этотъ стебелекъ, тотъ сильно ошибся бы. Этотъ стебелекъ—только небольшая вѣточка отъ далеко разстилающагося и сильно развѣтвленнаго куста, который скрывается отчасти во мху, отчасти въ землѣ. Такимъ образомъ деревцо здѣсь развивается не столько вверхъ, сколько подъ землей, образуя длинный, ползучій подземный стебель, выпускающій вверхъ только незначительные отпрыски. Самый высокій изъ новоземельскихъ кустарниковъ, одинъ видъ ивы *), поднимается до четверти аршина въ вышину, а толстые корни его, или, точнѣе, подземный стволъ, тянутся иногда аршина на 4 или 5, не углубляясь далеко въ почву.

Такимъ образомъ, вся растительная жизнь на Новой Землѣ сосредоточивается въ самыхъ верхнихъ слояхъ почвы и въ ближайшихъ къ нимъ, самыхъ низшихъ слояхъ воздуха. Только здѣсь находятъ растенія сколь-

*) *Salix lanata*.

ко-нибудь достаточное для нихъ тепло. Дальше вверхъ они не могутъ поднять свои вѣтви и стелются по самой землѣ, потому что выше имъ уже грозятъ гибельные холодные вѣтры, противъ которыхъ можетъ устоять рѣдкое растеніе, возвышающееся на нѣсколько дюймовъ надъ поверхностью земли. Точно такъ же они не могутъ пустить глубоко въ землю своихъ корней и стелются ими въ самомъ верхнемъ слое почвы, потому что глубже уже встрѣчаютъ вѣчно-промерзлую землю. Даже тѣ растенія, которыя въ болѣе южныхъ широтахъ опускаютъ корень прямо въ землю, здѣсь разстилаютъ его по землѣ.

Бѣдность растительности и въ особенности полное отсутствіе высокихъ деревьевъ поражаетъ всякаго, кто въ первый разъ попадаетъ на Новую Землю. Знаменитый ученый *К. Беръ* такъ передаетъ чувство, испытанное имъ, когда онъ впервые вступилъ на берегъ Новой Земли: „Одно изъ дѣйствій, производимыхъ на насъ отсутствіемъ деревьевъ и даже рослой травы,—говоритъ онъ,—это чувство одиночества, овладѣвающее душою не только мыслящаго наблюдателя, но и самаго грубаго матроса... Въ другихъ странахъ мы привыкли видѣть, что листья высокихъ растений и деревьевъ своимъ шелестомъ обнаруживаютъ присутствіе легкаго зефира; низкорослыя же деревца глубокаго Сѣвера недоступны и легчайшему вѣтерку — ихъ можно почестъ какъ бы нарисованными“.

Отсутствіе деревьевъ на Новой Землѣ возмѣщается плавнями, приносимыми морскими теченіями. Это цѣлыя стволы различныхъ деревьевъ: сосенъ, елей, пихтъ, лиственницъ, которые выносятся въ Ледовитый океанъ большими сибирскими и русскими рѣками (Печорой, Обью, Енисеемъ) и несутся къ далекой, безлѣсной Новой Землѣ — на счастіе тѣхъ людей, которыхъ судьба заноситъ къ ея холоднымъ берегамъ.



Бѣлые медвѣди на пловучей льдинѣ.

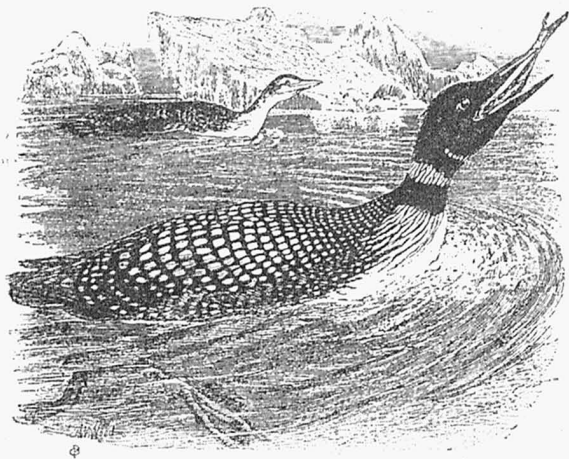
IV.

Животныя и промыслы на Новой Землѣ.

Животный міръ Новой Земли сравнительно гораздо богаче, нежели растительный. Лѣтомъ сюда прилетаетъ множество птицъ, которыя придаютъ много оживленія новоземельскимъ берегамъ. Но вообще число различныхъ видовъ животныхъ, встрѣчающихся на Новой Землѣ, очень невелико. Изъ млекопитающихъ животныхъ здѣсь встрѣчаются бѣлые медвѣди, дикіе сѣверные олени, песцы и пеструшки (родъ полевыхъ мышей). На южной оконечности попадаютъ также лисицы. Кромѣ того, въ морѣ водятся въ огромномъ количествѣ моржи, тюлени разныхъ породъ, бѣлухи и киты-полосатики.

Но всѣ эти животныя словно прячутся здѣсь: ихъ не видно и не слышно. Повсюду на Новой Землѣ господствуетъ безмолвіе и какая-то могильная тишина.

Изрѣдка можно замѣтить, какъ шевелятся въ землѣ пеструшки. Иногда пронесется по воздуху чайка, но это мало оживляетъ пустынный берегъ. Даже насѣкомыхъ, которыя своимъ быстрымъ полетомъ и жужжаніемъ оживляли бы мѣстность, здѣсь очень мало, и ихъ можно видѣть только въ ясные теплые дни.

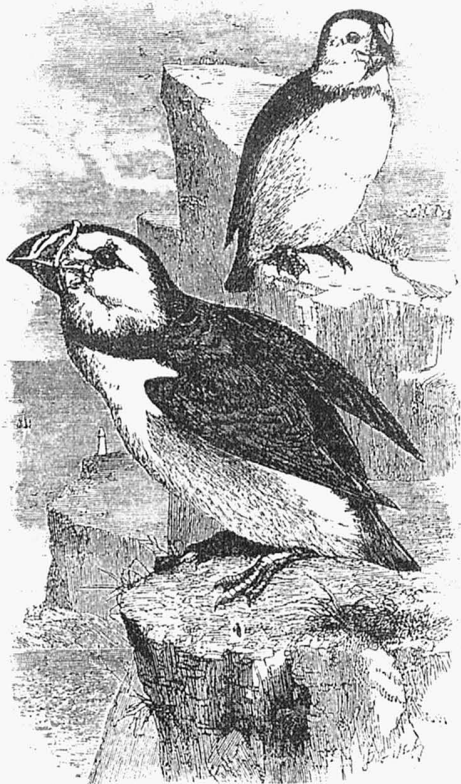


Гагара полярная бѣлоклювая.

Вниманіе путешественника всего болѣе привлекаютъ къ себѣ несмѣтныя стаи птицъ, которыя гнѣздятся на скалистыхъ берегахъ въ теченіе всего лѣта. Большая часть новоземельскихъ птицъ—водяныя. Во множествѣ встрѣчаются тутъ гуси, лебеди, утки (между прочимъ морянки). Чайки разныхъ породъ, гаги, гагары, гагарки, чистики, тупики, люрики и различныя другія птицы, свойственныя въ особенности холоднымъ странамъ. У птицъ есть свои излюбленныя мѣста, гдѣ онѣ гнѣздятся и собираются въ огромномъ количествѣ. Напр., на западномъ берегу, при входѣ въ гавань Малыя Кармакулы, есть островъ, въ видѣ одиноко стоящей въ океанѣ, почти отвѣсной скалы, прозванный „Птичьимъ базаромъ“. Островъ этотъ въ продолженіе всего лѣта

сплошь покрыть птицами; съ крикомъ носятся онѣ тысячами вокругъ и покрываютъ поблизости все видимое пространство океана.

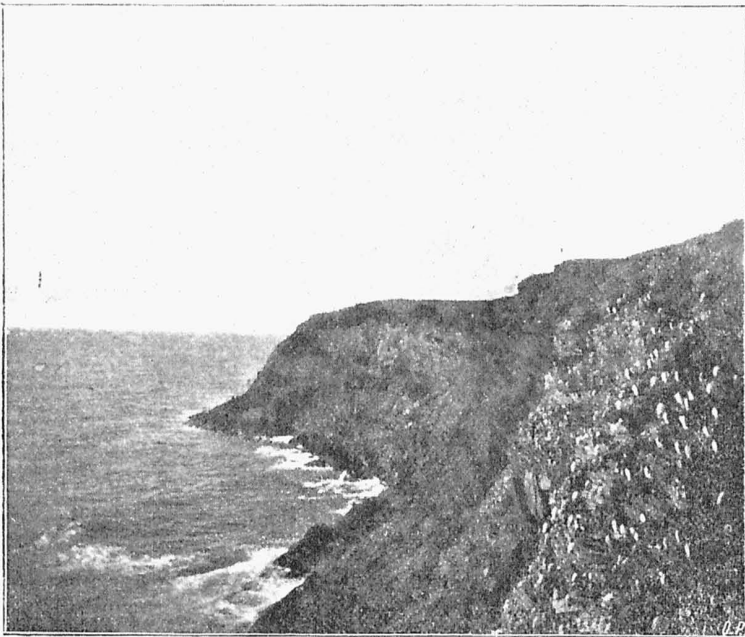
Вотъ какъ описываетъ одинъ очевидецъ этотъ „Птичій базаръ“.



Тупикъ.

„Въ одну изъ нашихъ экскурсій мы отправились на шлюпкѣ къ этой скалѣ, съ цѣлью поближе познакомиться съ обитающимъ на ней пернатымъ царствомъ и, если представится возможнымъ, добыть яицъ и нѣсколько экземпляровъ птицъ. Когда мы подплыли къ

скалы и укрылись отъ прибоя волнъ въ одну изъ ея расщелинъ, кругомъ творилось нѣчто невообразимое. Тысячи птицъ носились вокругъ насъ, цѣлыя тучи ихъ бросались со скалы въ море и своимъ крикомъ и хлопаньемъ крыльевъ производили такой шумъ, что слышать другъ друга не было никакой возможности.



Скалы, населенныя птицами („Птичій базаръ“).

Нѣсколько матросовъ выскочили изъ шлюпки и стали карабкаться по скалѣ, всѣ уступы которой были унизаны гнѣздами. Сидѣвшія на яйцахъ птицы и не думали улетать при приближеніи нашихъ смѣльчаковъ, которые хватали ихъ руками и бросали къ намъ въ лодку. Бывшіе съ нами мѣшки быстро наполнились птицами; но съ ними рѣшительно не было сладу: онѣ постоянно вырывались и кусали до крови руки. Между

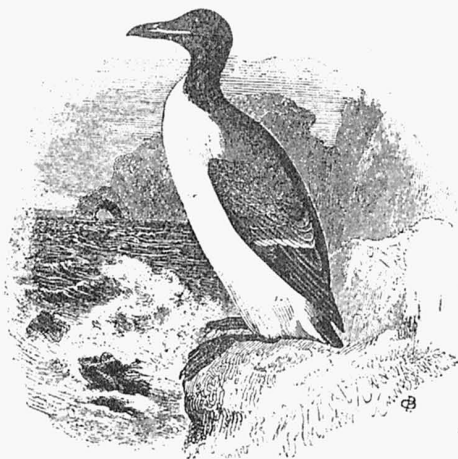
тѣмъ бомбардировка дѣлалась все опаснѣе; птицы со страху срывались со скалы цѣлыми тучами и, бросаясь въ море, попадали въ шлюпку. Матросы настолько увлеклись охотою, что не обращали вниманія ни на прибой волнъ, ни на кручи скалы, по которымъ ползли и по которымъ вслѣдъ за ними катились яйца и камни. Насилу удалось мнѣ возстановить порядокъ, собрать всѣхъ въ лодку и убраться изъ этого ада. Хорошо еще, что никто изъ насъ не вздумалъ стрѣлять по птицамъ, а то бы это могло кончиться довольно печально; спугиваемая съ мѣста птицы, тучами срываясь со скалы, могли бы сбить кого-нибудь изъ насъ съ ногъ и просто засыпать нашу лодку. Отъѣхавъ уже на довольно значительное разстояніе отъ скалы, мы сдѣлали нѣсколько выстрѣловъ, вслѣдъ за которыми поднялся цѣлый ураганъ отъ шума крыльевъ и птичьяго крика. Замѣчательно, что по всей скалѣ, рядомъ съ чайками и гагарами, сидѣли бѣлыя полярныя совы, рельефно выдѣляясь на темномъ фонѣ скалы бѣлыми точками; почти у каждой совы въ лапахъ находилась какая-нибудь птица, которую она нехотя ощищивала. Легкость добычи, обиліе и однообразіе пищи приучили этихъ хищниковъ относиться апатично къ окружающей ихъ массѣ птицъ. Съ своей стороны, послѣднія не обращали никакого вниманія на совъ и спокойно сидѣли рядомъ въ гнѣздахъ. Онѣ, повидимому, инстинктивно чувствовали, что при громадномъ ихъ количествѣ вѣроятность для каждой быть съѣденной совою такъ ничтожна, что не стоитъ быть насторожѣ¹⁾.

Довѣрчивость новоземельскихъ птицъ кажется невѣроятной и поражала многихъ наблюдателей. Она подтверждается еще оригинальнымъ способомъ, какимъ самоѣды ловятъ лѣтомъ гагарокъ на кормъ собакамъ. Они употребляютъ для этой цѣли деревянные шесты, съ веревочной петлей на концѣ. Лежа наверху надъ обры-

1) А. П. Энгелгардтъ. „Русскій Сѣверъ“.

вомъ скалы, охотникъ опускаетъ внизъ свое оружіе, набрасываетъ петлю на шею сидящихъ по уступамъ скалы птицъ и спокойно вытаскиваетъ ихъ одну за другой.

Во время недавней экспедиціи Житкова и Бутурлина, гагарки позволяли имъ фотографировать себя на самомъ близкомъ разстояніи. Путешественники даже безпрепятственно захватили руками двухъ здоровыхъ старыхъ птицъ, сидѣвшихъ на низкомъ карнизѣ скалы. Птицы выражали свой протестъ только обычнымъ для



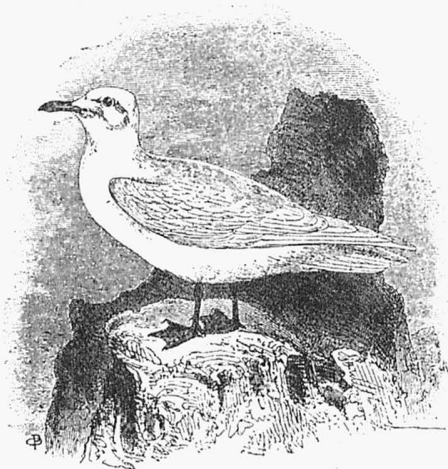
Гагарка.

нихъ тихимъ карканьемъ и защищались только клювомъ, укусивъ одного изъ присутствующихъ за руку, а другого въ щеку около глаза. „Мы пробовали,—разсказываютъ они,—спугивать гагарокъ, бросая въ нихъ сверху камни. Какъ бы близко не пролеталъ камень, прыгая съ карниза на карнизъ, птица не слетала, а иногда пыталась клюнуть катящійся камень. Даже ударъ камня, если онъ былъ не силенъ, нерѣдко вызывалъ лишь сердитое ворчанье птицы“¹⁾.

¹⁾ Житковъ и Бутурликъ. „По Сѣверу Россіи“.

Среди новоземельскихъ птицъ прежде всего бросаются въ глаза различныя чайки. Здѣсь встрѣчается нѣсколько ихъ видовъ, въ особенности же распространены: *большая полярная чайка*, называемая еще *бургомистромъ*; затѣмъ чайка *трехпалая* и *бѣлая чайка*.

Чайки держатся обыкновенно у береговъ и не летаютъ далеко въ открытое море. Напротивъ, нѣкоторые другія новоземельскія птицы, напр., *чистики*, *люрики*, *тупики*, *кайры*, почти все время проводятъ вдали отъ



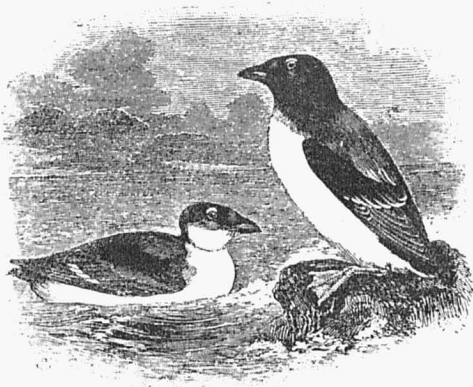
Чайка бѣлая.

берега, то порхая надъ волнами, то плавая между льдинами.

Гуси на Новой Землѣ встрѣчаются въ иныхъ мѣстахъ въ такомъ огромномъ количествѣ, что, напр., берегъ къ югу отъ Малыхъ-Кармакулъ носитъ даже названіе *Гусиной Земли*.

Но особенно важное значеніе въ промышленномъ отношеніи имѣетъ *гага*, которая гнѣздится большими массами по всѣмъ побережьямъ Новой Земли и на сосѣднихъ мелкихъ островахъ. Птица эта, принадлежа-

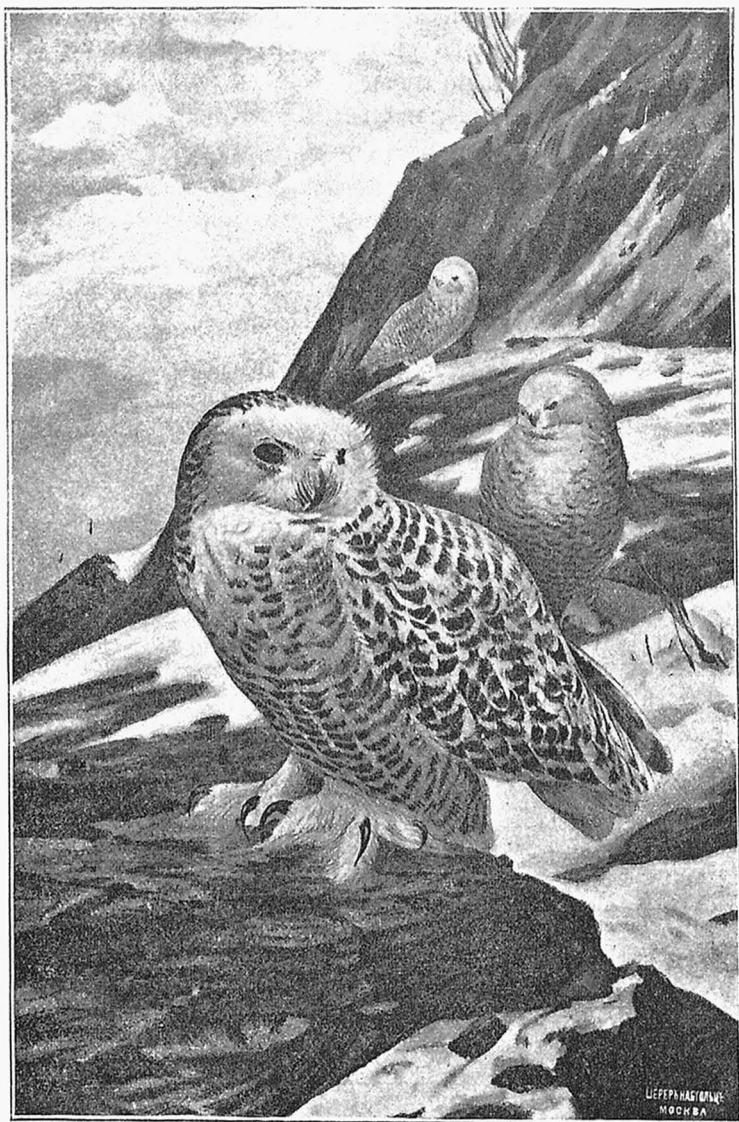
щая къ породѣ утокъ, замѣчательна своимъ нѣжнымъ пухомъ, который очень дорого цѣнится. Выщипывая пухъ изъ своего тѣла, гаги устилаютъ имъ свое гнѣздо и въ это богатое пуховое ложе кладутъ свои яйца. Добываніе гагачьяго пуха чрезвычайно трудно. Гаги устраиваютъ гнѣзда часто на такихъ неприступныхъ скалахъ, что промышленникамъ приходится иногда спускаться на веревкахъ съ высокихъ утесовъ, подымающихся отвѣсно надъ морской пучиной, и подвергать свою жизнь страшной опасности.



Люрикъ (гагарка малая).

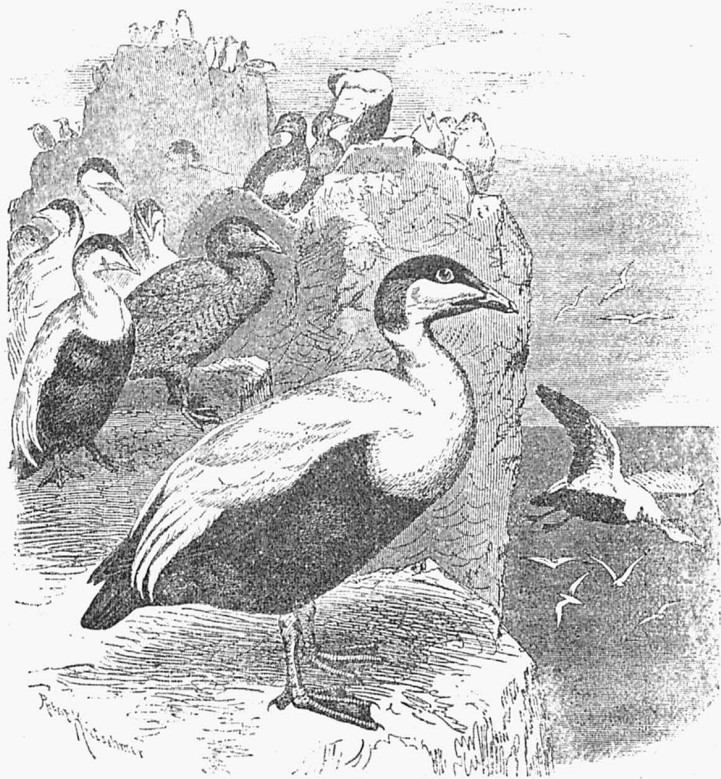
Почти всѣ новоземельскія птицы—водяныя. Изъ сухопутныхъ встрѣчаются сравнительно очень немногія: напр., *бѣлая куропатка*, *бѣлая полярная сова*, или *сова-бѣлянка*, *пуночка*, *альпійскій жаворонокъ* и нѣсколько другихъ. Сова-бѣлянка остается зимовать на Новой Землѣ; остальные же птицы прилетаютъ сюда только весной и съ наступленіемъ осени улетають въ болѣе теплыя страны.

Изъ млекопитающихъ животныхъ прежде всего встрѣчаются *бѣлые медвѣди*, или, какъ называютъ ихъ поморы, *ошкун*. Они попадаютъ особенно на побережьяхъ и островахъ, окруженныхъ пловучими льдами, а иногда



Вълая полярная сова.

даже на ледяныхъ поляхъ, далеко отъ берега. Последнее время на юго-западныхъ берегахъ Новой Земли медвѣди стали гораздо рѣже; на сѣверо-восточномъ берегу, гдѣ ихъ меньше преслѣдуетъ человѣкъ, ихъ, напротивъ, встрѣчается довольно много.



Гаги.

Охота на бѣлыхъ медвѣдей не очень опасна, въ особенности если охотятся вдвоемъ и имѣютъ при себѣ собакъ и огнестрѣльное оружіе. Въ описаніяхъ старинныхъ путешествій существуетъ не мало разсказовъ о необыкновенной свирѣпости бѣлыхъ медвѣдей. Но,

судя по новѣйшимъ свѣдѣніямъ, рассказы эти по большей части сильно преувеличены. Бѣлый медвѣдь почти никогда не нападаетъ самъ на человѣка. Если медвѣдь попадется невооруженному, то стоитъ только сдѣлать нѣсколько угрожающихъ движеній и закричать, чтобы обратить его въ бѣгство.

Всѣ промышленники и путешественники, которымъ приходилось зимовать на Новой Землѣ, рассказываютъ о своихъ столкновеніяхъ съ бѣлыми медвѣдями и о томъ, какъ они забираются къ самому жилищу, чтобы похитить заготовленные съѣстные припасы. Напр., путешественникъ Пахтусовъ рассказываетъ, что двое изъ

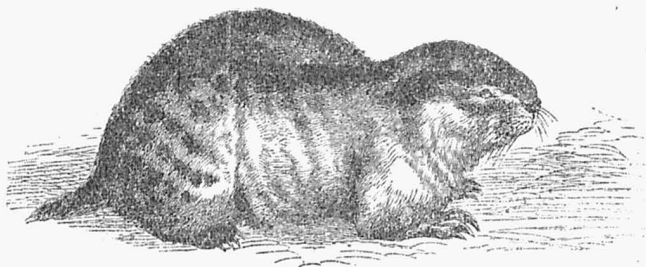


П е с е ц ъ.

его людей, возвращаясь отъ взморья къ избѣ, неожиданно натолкнулись на медвѣдя, который находился отъ нихъ всего шагахъ въ 12; оружія при нихъ никакого не было. Испуганные появленіемъ страшнаго звѣря, они стали кричать, чтобы отогнать его и дать знать своимъ товарищамъ. Медвѣдь остановился и, пристально посмотрѣвъ на нихъ, побрелъ въ гору. Въ тотъ же день одинъ изъ матросовъ вышелъ изъ избы въ сѣни, и отворивъ наружную дверь, увидѣлъ тутъ другого медвѣдя, который спокойно лакомился саломъ изъ стоявшей подлѣ сѣней бочки. Матросъ закричалъ отъ испуга, а медвѣдь, также испугавшись, бросился бѣжать опростыю.

Нѣсколько лѣтъ тому назадъ въ Малыхъ Кармакулахъ медвѣдь взобрался однажды по сугробу на крышу дома, гдѣ живетъ фельдшеръ. Здѣсь былъ укрѣпленъ для украшенія черепъ оленя съ рогами, который и привлекъ вниманіе медвѣдя. Взобравшись на крышу, чтобы полакомиться оленьиной, и найдя тамъ только черепъ да рога и разсчитывая, вѣроятно, что самый олень находится подъ крышей, медвѣдь принялся ее разламывать. Это услышали жившіе въ домѣ люди, и медвѣдь былъ убитъ.

Кромѣ бѣлыхъ медвѣдей, на Новой Землѣ, какъ уже сказано выше, водятся еще дикіе сѣверные олени, песцы,



Пеструшка.

лисицы и пеструшки. О многочисленности пеструшекъ можно судить по тому, что склоны горъ во всѣхъ направленіяхъ изрыты норами этихъ звѣрковъ.

Но для промышленниковъ, пріѣзжающихъ на Новую Землю, гораздо важнѣе морскія животныя, встрѣчающіяся у ея береговъ, именно—моржи, тюлени и бѣлухи.

Моржъ—огромное животное, отъ 5 до 7 аршинъ длины и отъ 40 до 70 пудовъ вѣсу. Убитый моржъ доставляетъ пудовъ 15 сала, пару цѣнныхъ клыковъ и шкуру—очень крѣпкую и толщиною съ палецъ. Моржовое сало въ продажѣ называется *ворванью* и идетъ на смазку машинныхъ колесъ; изъ шкуры дѣлаютъ прочные машинные ремни; мясо моржа чернаго цвѣта и въ пищу не употребляется.

Моржи приплываютъ къ Новой Землѣ весной и остаются тутъ на все лѣто. Они выбираютъ мѣста подальше отъ людей и часто цѣлыми стадами лежатъ на берегу и спятъ, грѣясь на солнцѣ. Лежа, моржи часто ворчатъ и ревуть, какъ быки, такъ что ревъ ихъ слышенъ на большомъ разстояніи и выдаетъ ихъ присутствіе. Они очень плохо видятъ, но зато чутки и трусливы и ни за что не подпустятъ къ себѣ человѣка даже на сто шаговъ, особенно если вѣтеръ дуетъ не отъ нихъ, а на нихъ.

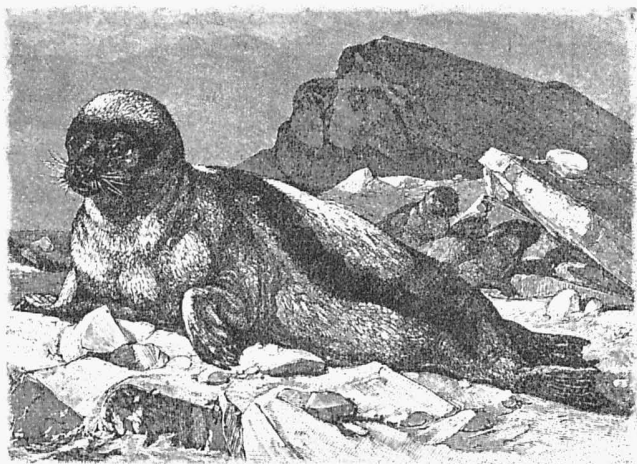
Охотятся на моржей разными способами. Или, подкравшись къ нимъ со стороны противоположной вѣтру, промышленники бьютъ ихъ дубинами, окованными желѣзомъ, или стрѣляютъ особыми самодѣльными винтовками, называемыми моржовками. Такъ какъ толстый слой жиру ослабляетъ силу удара, то винтовку заряжаютъ крупными пулями, которыя готовятся самими же поморами по десяти только штукъ изъ одного фунта свинцу.

Охота на моржей очень опасна, такъ какъ, будучи раненъ и разсвирѣпѣвшій, моржъ становится страшенъ. Однако, несмотря на опасность, промышленники смѣло идутъ на моржей, благодаря тому, что охота эта очень прибыльна: каждое убитое животное, считая сало, клыки и шкуру, даетъ рублей 50 доходу.

Въ послѣднее время моржей на Новой Землѣ попадаетъ все меньше и меньше. Происходитъ это и отъ страшнаго истребленія и распугиванія ихъ, а также потому, что промышленники безжалостно избиваютъ ихъ маленькихъ дѣтенышей. Моржи уходятъ теперь дальше, гдѣ меньше человѣческаго духу, и куда людямъ трудно за ними проникнуть между вѣчными плавающими льдами.

Весной же, когда изъ Бѣлаго моря выносятся льды въ Ледовитый океанъ, вмѣстѣ съ ними приплываютъ къ берегамъ Новой Земли *тюлени*. Здѣсь встрѣчается нѣсколько ихъ породъ, въ особенности же *нерпы*, или

обыкновенные тюлени, называемые еще иначе морскими собаками, а также морскіе зайцы. Молодые тюлени выводятся на льдахъ въ Бѣломъ морѣ. Матери, называемыя *утельгами*, очень заботливо относятся къ своимъ дѣтенышамъ. Долго онѣ кормятъ ихъ молокомъ, продувають для нихъ проруби во льду, чтобы, не отходя далеко, учить ихъ плавать и находить пищу. Но вотъ приближаются къ нимъ промышленники съ дубинами и ружьями, прикрываясь доской или бѣлымъ мѣшкомъ,



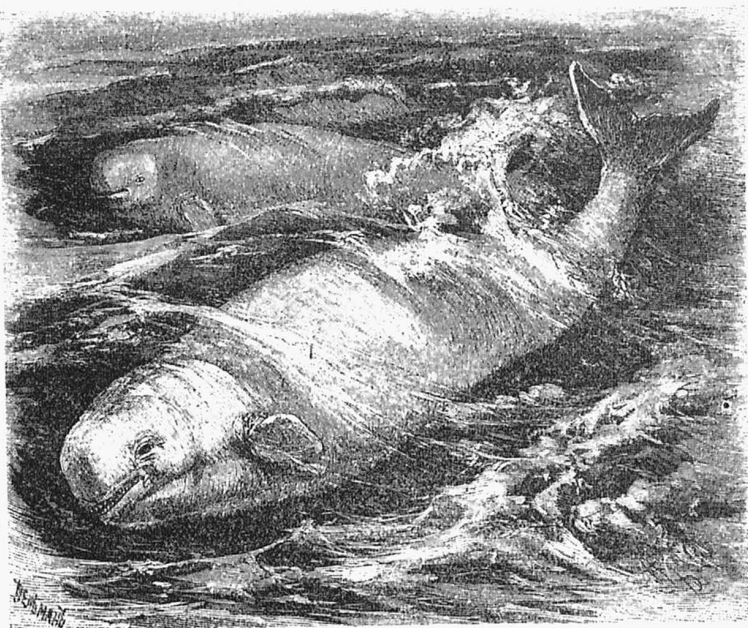
Тюлень.

чтобы обмануть черезчуръ довѣрчивыхъ животныхъ. Несчастныя матери мечутся изъ стороны въ сторону, чтобы собрать дѣтей и спихнуть ихъ скорѣе въ продутыя дыханіемъ проруби. Когда же промышленники начинаютъ безжалостно бить наповаль ихъ своими дубинами или стрѣлять, онѣ и тогда не покидаютъ своихъ дѣтей и только жалобно воютъ, какъ бы моля о пощадѣ. Ни клыковъ, ни другой какой защиты у нихъ нѣтъ. Иногда промышленники замѣчали у нихъ на глазахъ даже слезы, а потому сердобольные люди,

особенно старики, никогда не рѣшаются выходить на этотъ промыселъ.

Тюлений промыселъ далеко не такой выгодный, какъ моржовый. Напр., шкура нерпы продается копеекъ за 70 и не дороже рубля; а шкура морского зайца цѣнится рубль 2—3.

Третій цѣнный для промышленниковъ звѣрь — бѣ-



Бѣлуга.

луга. Это довольно красивое животное, принадлежащее къ породѣ китовъ, бѣлаго цвѣта и длиною отъ 2-хъ до 3-хъ сажень. Оно доставляетъ промышленнику мясо, сало и шкуру, которая употребляется на ремни. Что же касается сала всѣхъ этихъ животныхъ, то оно вообще цѣнится приблизительно около 1 р. 20 к. или 1 р. 30 к. за пудъ.

Кромѣ охоты за морскими звѣрями, пріѣзжіе русскіе промышленники занимаются ловлей рыбы, именно *гольцовъ* — особаго рода семги. Последнее время это очень распространенный и важный промыселъ на Новой Землѣ. Кромѣ гольцовъ, здѣсь встрѣчается еще *сайка*, нѣсколько похожая на сельдь, *мойва*, *навага* и *треска*.

Промышленники, являющіеся на Новую Землю, обыкновенно составляютъ артели. Каждая артель выбираетъ своего старшого, или *кормщика*, которому всѣ во время промысловъ обязаны повиноваться. По окончаніи промысла все добытое дѣлится сообща поровну, хотя бы на охотѣ нѣкоторымъ посчастливилось болѣе, чѣмъ другимъ.

Путь на Новую Землю не близкій и не легкій. Но смѣло отправляются туда наши поморы на своихъ плохонькихъ самодѣльныхъ судахъ, не боясь ни бурь, ни встрѣчи съ пловучими льдами, которые могутъ со-всѣмъ затереть и уничтожить ихъ судно. Нѣсколько дней плывутъ они по волнамъ Ледовитаго океана, пока придутъ наконецъ въ одно изъ становищъ, которыхъ много по берегамъ Новой Земли, особенно на западныхъ. Здѣсь у нихъ находятся избушки, кое-какъ построенныя изъ разныхъ наносныхъ деревьевъ. Поправивъ наскоро эти избушки, чтобы только можно было провести въ нихъ короткое лѣто, законопативъ гдѣ надо щели мохомъ, чтобы не очень обдувало вѣтромъ, они спѣшатъ приняться за работу, чтобы побольше успѣть промыслить звѣря, пока не пришло время возвращаться домой.

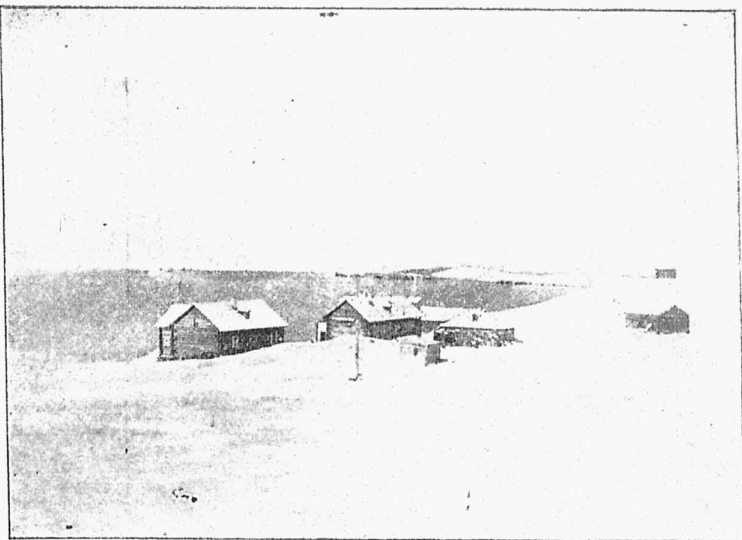
Последнее время новоземельскіе промыслы нашихъ поморовъ пришли въ упадокъ. На Новую Землю въ послѣдніе годы ходятъ всего одно-два судна промышленяты бѣлухъ и гольцовъ. Дѣло въ томъ, что поморы могутъ выѣзжать на промыселъ только тогда, когда вскрыется Бѣлое море, которое обыкновенно освобождается отъ льдовъ очень поздно, а осенью рано замер-



Утки-морянки и тюлень среди плывучих льдовъ.

заетъ. Поэтому русскіе промышленники прїѣзжаютъ на Новую Землю довольно поздно, между тѣмъ какъ гораздо раньше, еще за два мѣсяца до нихъ, сюда являются норвежскіе промышленники и избиваютъ или распугиваютъ большую часть звѣря. Осенью, вслѣдствіе ранняго замерзанія Бѣлаго моря, поморы должны спѣшить вернуться домой, чтобы не быть совершенно отрѣзанными пловучими льдами. Кромѣ того, поморы отправляются на плохихъ самодѣльныхъ судахъ и плохо вооруженные для охоты на морскихъ звѣрей.

Но если съ каждымъ годомъ падаютъ на Новой Землѣ промыслы нашихъ поморовъ, зато тамъ все болѣе развиваются промыслы постоянныхъ обитателей Новой Земли—самоѣдовъ. Съ жизнью и исторіей возникновенія этого самоѣдскаго поселенія мы и познакомимся въ слѣдующей главѣ.



Колонія на Новой Землѣ.

V.

Самоѣдское поселеніе на Новой Землѣ.

Лѣтъ 30 тому назадъ Новая Земля была совершенно необитаемой. Только промышленники, запоздавшіе вернуться домой, или путешественники, застигнутые неожиданно подступившими льдами, по необходимости оставались на ней зимовать. И ни одна изъ подобныхъ зимовокъ не обходилась безъ жертвъ, которыя уносила главнымъ образомъ цынга, эта страшная болѣзнь полярныхъ странъ.

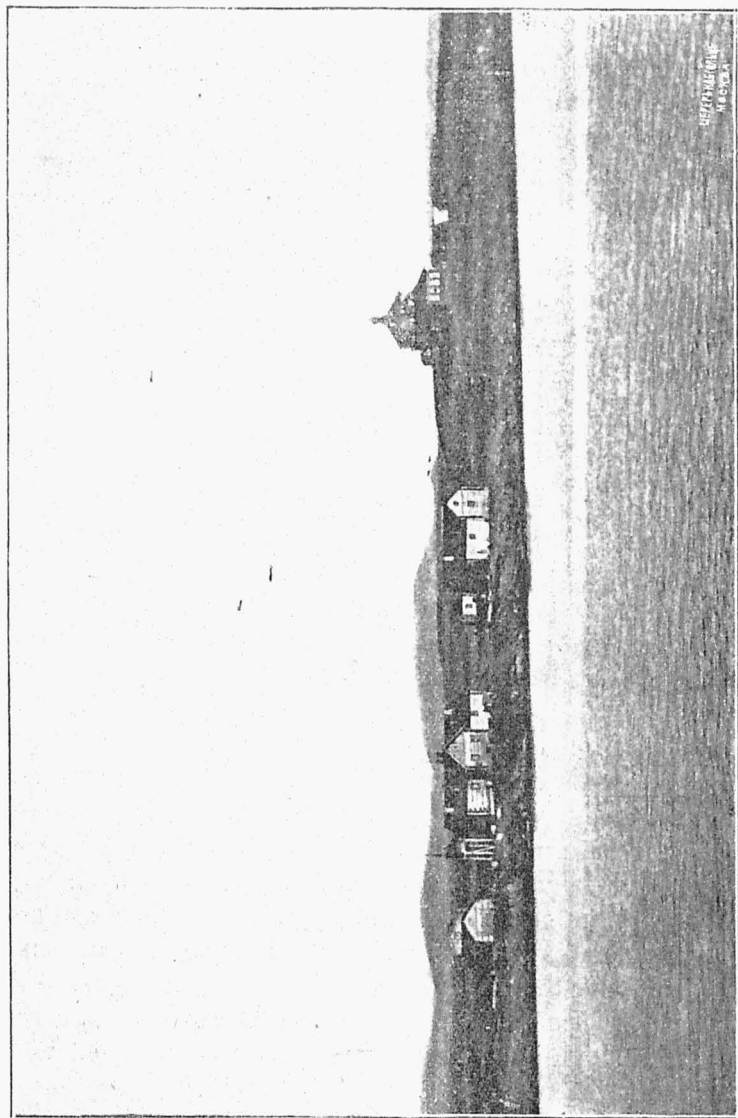
Разсказы людей, испытавшихъ зимовку на Новой Землѣ, дѣлали эту страну предметомъ какого-то суевѣрнаго страха для большинства слышавшихъ объ ней,—и, казалось, навсегда ей суждено было оставаться необитаемой. Однако еще встарину находились энергичные люди, которые пытались на ней поселиться,

побужденные къ тому тяжелой необходимостью. Бывали случаи, что гонимые за вѣру раскольники уходили на Новую Землю и пробовали здѣсь жить. Но попытки эти кончались всегда полной неудачей и вымираніемъ поселенцевъ. Такъ вымерло цѣлое семейство Строгановыхъ, бѣжавшее сюда въ XVI вѣкѣ изъ Новгорода. Другое раскольничье семейство Пайкачевыхъ, изъ 12 лицъ, переселившихся сюда въ 1763 году изъ г. Кемп, въ теченіе двухъ мѣсяцевъ погибло отъ цынги до единого человѣка. Въ 1823 году одинъ самоѣдъ, по имени Мавей, потерявъ вслѣдствіе падежа всѣхъ своихъ оленей, далъ обѣтъ идоламъ перезимовать на Новой Землѣ. Весною нѣсколько труповъ были найдены валявшимися въ избѣ и около нея, самъ же Мавей пропалъ безъ вѣсти ¹⁾).

Наконецъ, въ концѣ шестидесятыхъ годовъ нѣсколько самоѣдовъ, посланные на Новую Землю для звѣриныхъ промысловъ однимъ печорскимъ промышленникомъ, задумали совсѣмъ здѣсь поселиться, вмѣсто того, чтобы возвращаться на родину и быть въ постоянной кабалѣ у своего хозяина. И то, что не удавалось до сихъ поръ русскимъ поселенцамъ, удалось достигнуть этимъ самоѣдамъ. Болѣе привычные къ полярной природѣ, они сжились съ своей новой родиной и такимъ образомъ явились первыми постоянными жителями Новой Земли.

Приблизительно около этого же времени, когда слухи о первыхъ новоземельскихъ колонистахъ были еще довольно смутны, явилась мысль основать на Новой Землѣ постоянное самоѣдское поселеніе. Опыты зимовавшихъ тамъ промышленниковъ и путешественниковъ показывали, что зимовка на Новой Землѣ не представляла бы такой серьезной опасности, если бы только имѣть хорошіе запасы пищи и вести правильный, дѣятельный образъ жизни. Всѣ несчастные смертные случаи всегда происходили отъ дурныхъ условій, въ ка-

¹⁾ Ожочинскій. Новая Земля и Колгуевъ.



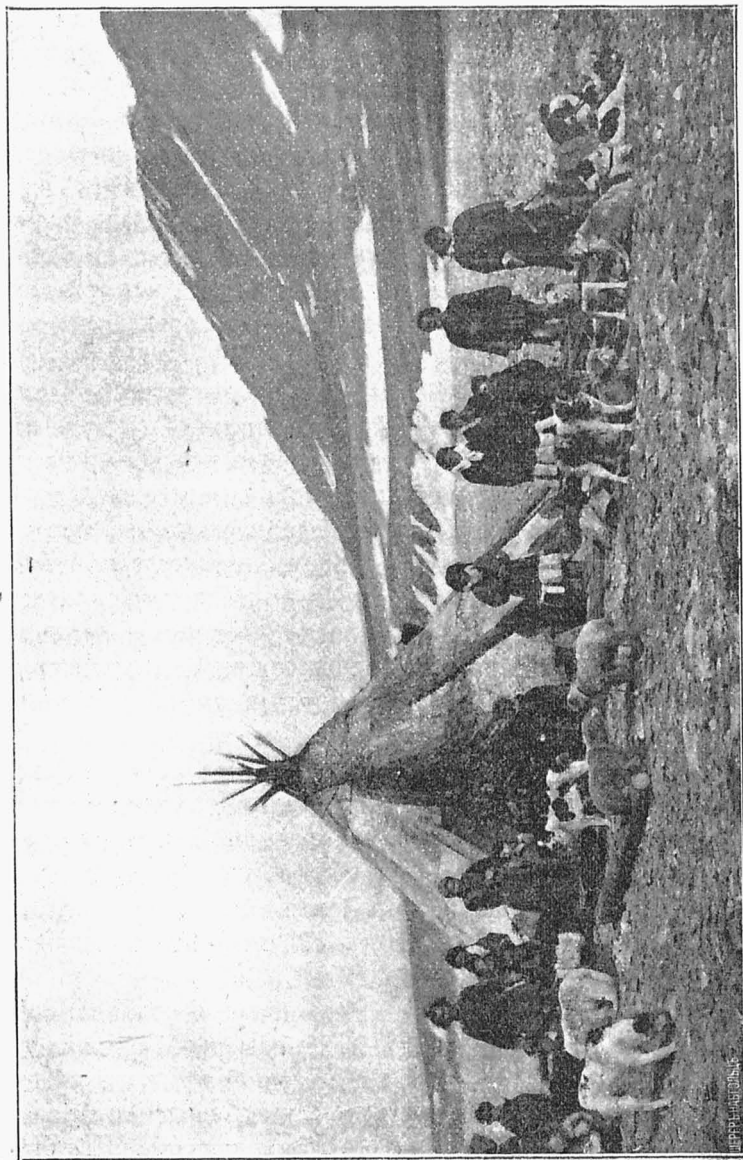
Становище Малые Кармакулы.
(Съ фототипий Отчета Академіи Наукъ).

кихъ находились зимовавшіе. Въ особенности же, казалось, возможно было бы переносить повоземельскій климатъ самоѣдамъ, какъ въполнѣ приспособленнымъ къ условіямъ жизни въ полярной природѣ.

Въ 1877 году общество спасенія на водахъ устроило на западномъ берегу Новой Земли спасательную станцію, избравъ для этого становище *Малыя Кармакулы*, какъ особенно посѣщаемое промышленниками и удобное для стоянки судовъ. Станція эта должна была подавать помощь экипажамъ судовъ въ случаѣ крушенія ихъ около береговъ Новой Земли, а также доставлять убѣжище для промышленниковъ, какъ во время промысловъ, такъ и на случай неожиданной зимовки. Одновременно съ этимъ въ Малыхъ Кармакулахъ были поселены пять самоѣдскихъ семействъ изъ Мезенскаго уѣзда, всего 24 человѣка. Они должны были охранять возведенныя постройки и заниматься промыслами. Всѣ они получили теплую одежду, обувь, ружья, порохъ, свинецъ, съѣстные припасы и различныя орудія для охоты и промысловъ. Для устройства спасательной станціи былъ командированъ на Новую Землю штурманскій офицеръ, *Тягинъ*, который благополучно перезимовалъ здѣсь вмѣстѣ съ своею женой.

По пріѣздѣ на Новую Землю, Тягинъ нашелъ здѣсь уже двѣ самоѣдскихъ семьи, числомъ въ 11 человѣкъ, которыя жили здѣсь уже нѣсколько лѣтъ. Они занимались звѣриными промыслами и отдавали все добытое одному промышленнику-помору, который, забирая все это по крайне дешевой цѣнѣ, привозилъ имъ взамѣнъ того самые необходимыя припасы. Теперь эти самоѣды сами просили Тягина включить ихъ въ составъ небольшой, вновь основанной колоніи. Такимъ образомъ въ 1877 году на Новой Землѣ было уже семь семействъ самоѣдовъ, всего въ числѣ 35 человѣкъ.

Начиная съ 1880 года, на Новую Землю каждое лѣто по два раза сталъ ходить пароходъ Архангельско-Мурманскаго общества. Онъ привозитъ различныя припасы



Самоѣдскій чумъ и его обитатели на Маточкиномъ шарѣ.

для самоѣдовъ, покрывая расходы на ихъ покупку тѣми деньгами, которыя выручаются отъ продажи различныхъ продуктовъ ихъ промысловъ.

Затѣмъ, съ теченіемъ времени, нѣкоторые изъ самоѣдовъ добровольно переселились изъ Малыхъ Кармакуль къ Маточкину шару, такъ какъ тамъ оказалось гораздо прибыльнѣе охотиться на бѣлыхъ медвѣдей. Такъ само собой возникло новое поселеніе. Вслѣдствіе этого съ 1890 года пароходъ сталъ обязательно заходить и въ Маточкинъ шаръ, чтобы снабжать всеѣмъ нужнымъ живущихъ тамъ самоѣдовъ и забирать для продажи ихъ добычу.

Лѣтомъ 1894 года Новую Землю посѣтилъ архангельскій губернаторъ А. П. *Энгельгардтъ*. Готовясь къ этой поѣздкѣ, онъ поручилъ предложить нѣсколькимъ самоѣдскимъ семействамъ изъ Большеземельской тундры переселиться на Новую Землю. Охотниковъ явилось много; но изъ нихъ были выбраны наиболѣе привычные къ морскимъ промысламъ и кочевавшіе ближе къ берегамъ океана. Такъ набралось 8 семействъ, въ числѣ 37 человѣкъ, которыя и были привезены сначала въ Архангельскъ. Здѣсь они заготовили себѣ необходимую зимнюю одежду, сѣти для ловли рыбы, лодки и прочія орудія для производства промысловъ. Потомъ эти самоѣды были поселены на юго-западномъ берегу Новой Земли, возлѣ такъ называемой *Бѣлушей губы* (становище *Бѣлуше*).

Въ 1897 году на Новой Землѣ было всего 16 семействъ самоѣдовъ, числомъ 83 человѣка взрослыхъ мужчинъ и женщинъ и 40 дѣтей.

Какъ и раньше, каждое лѣто два раза отправляется на Новую Землю пароходъ Архангельско-Мурманскаго общества. Съ первымъ рейсомъ, въ іюль, сюда приѣзжаетъ изъ Архангельска чиновникъ, который принимаетъ добытыя самоѣдами за зиму шкуры и сало и отвозить ихъ въ Архангельскъ, гдѣ все это продается по существующимъ рыночнымъ цѣнамъ. Самоѣды пере-

даютъ чиновнику свои заказы, и со вторымъ рейсомъ (въ сентябрѣ) обыкновенно получаютъ требуемые ими вещи.

Всѣ эти запасы сдаются въ складъ, которымъ завѣдуетъ проживающій тамъ правительственный фельдшеръ. По мѣрѣ надобности фельдшеръ выдаетъ каждому изъ поселенцевъ, что ему требуется, записывая выданное на его счетъ. Поселенцы же обязаны сдавать въ складъ продукты своихъ промысловъ, которые также записываются фельдшеромъ въ тотъ же счетъ и на слѣдующій годъ отправляются для продажи въ Архангельскъ.

Для того, чтобы частные торговцы, пользуясь простотой самоѣдовъ, не обижали и не обманывали ихъ, имъ запрещено продавать торговцамъ что бы то ни было. Однако находились все-таки ловкіе люди, которымъ удавалось обманывать самоѣдовъ.

Новоземельскіе самоѣды бьютъ много бѣлыхъ медвѣдей. Медвѣжья шкура цѣнится, смотря по качеству, рублей 50, 60 и 70 слишкомъ. Но зимой 1891—92 года поселившійся на Новой Землѣ русскій промышленникъ Каменскій и одинъ изъ самоѣдовъ сдѣлали попытку скупать шкуры, при чемъ медвѣжья шкура оцѣнивалась ими въ 15—20 рублей. Къ счастью для самоѣдовъ, осуществить эти хищническія поползновенія не удалось, такъ какъ скупать шкуры было запрещено ¹⁾.

Съ этого же года самоѣды стали получать такой доходъ отъ своихъ промысловъ, что сверхъ траты на различныя необходимыя вещи у нихъ стали оставаться деньги. Эти деньги помѣщаются на ихъ имя въ сберегательную кассу въ Архангельскѣ. Каждому изъ самоѣдовъ выдается особая книжка за подписью губернатора, въ которой обозначается принадлежащая хозяину книжки сумма. Нѣкоторые самоѣды, благодаря этимъ

¹⁾ Клиповичъ. О рыбныхъ и морскихъ звѣриныхъ промыслахъ Архангельской губерніи.

сбереженіямъ, обзавелись хорошими ружьями и вообще могутъ позволять себѣ, съ точки зрѣнія самоѣда, даже нѣкоторую роскошь. Напр., одинъ самоѣдъ, накопившій болѣе 900 рублей, захотѣлъ имѣть въ Кармакулахъ собственный домъ, который и былъ доставленъ ему въ навигацію 1896 года. Другой самоѣдъ поручилъ купить ему въ Архангельскѣ дюжину мельхіоровыхъ ложекъ, считая неприличнымъ угощать деревянными ложками заѣзжихъ къ нему гостей промышленниковъ или путешественниковъ—русскихъ, норвежцевъ и англичанъ.

Самоѣды, какъ и пріѣзжіе русскіе промышленники, занимаются охотой на морскихъ звѣрей, бьютъ бѣлыхъ медвѣдей, песцовъ, оленей. Благодаря опеку, въ которую они поставлены, ничто добытое ими не пропадаетъ даромъ. Самоѣдъ-охотникъ можетъ заработать въ годъ рублей 400 и больше. А бывали случаи, что хорошій промышленникъ получалъ въ годъ даже 900 рублей. Замѣтно также, что съ каждымъ годомъ промыслы даютъ самоѣдамъ все больше дохода.

Такъ въ теченіе четырехъ лѣтъ (1890—91, 1891—92, 1892—93 и 1893—94) 11 и 12 самоѣдовъ (два года по 11 человѣкъ и два года по 12) добыли всего 16.159 р., въ среднемъ по 351 р. 29 к. Если же считать по отдѣльнымъ годамъ, то приходится:

въ 1-й годъ приблизительно . .	186 р.	на	человѣка.			
„ 2-й „ „ „ „ „ „	342 „	„	„	„	„	} среднее 351 р. ¹⁾
„ 3-й „ „ „ „ „ „	388 „	„	„	„	„	
„ 4-й „ „ „ „ „ „	485 „	„	„	„	„	

Въ 1899 г. новоземельскими колонистами было выручено за промыслы 6.523 р. (изъ нихъ за 46 шкуръ бѣлаго медвѣдя—2.385 р.). Въ 1900 г. доходъ отъ промысловъ былъ уже значительно больше—8.126 р. (изъ нихъ за 39 шкуръ бѣлаго медвѣдя—3.012 р.)²⁾.

¹⁾ Клиповичъ. О рыбныхъ и морскихъ звѣриныхъ промыслахъ Архангельской губерніи.

²⁾ Житковъ и Бутурлинъ. По Сѣверу Россіи.

Промыслы новоземельскихъ самоѣдовъ даютъ возможность не только покрывать всѣ расходы по содержанію колоніи, но и отчислять еще 10% на образованіе запасного капитала для удовлетворенія различныхъ нуждъ по колонизаціи острова вообще. Въ пятилѣтіе съ 1891 по 1895 годъ самоѣдскіе промыслы дали всего 20.861 рубль, истрачено же было на содержаніе колоніи 13.677 рублей. За вычетомъ этихъ расходовъ, остальные деньги поступаютъ въ полную собственность самоѣдовъ, которые, какъ уже сказано, держатъ ихъ обыкновенно въ сберегательной кассѣ въ Архангельскѣ. Сбереженія отдѣльныхъ колонистовъ достигаютъ 600, даже 1000 рубльей. Но въ то же время есть и такіе самоѣды, которые далеко еще не окупили расходовъ по переселенію и содержанію ихъ на островѣ ¹⁾).

¹⁾ Такимъ образомъ новоземельскіе самоѣды находятся въ несравненно лучшихъ условіяхъ, нежели собратья ихъ, кочующіе по тундрамъ на сѣверѣ Россіи. Ихъ матеріальное положеніе довольно хорошо. Большинство семействъ имѣютъ собственные самовары, чайную посуду, а нѣкоторые въ праздникъ щеголяютъ въ пиджакахъ. Они живутъ болѣе осѣдлой жизнью, хотя часть года проводятъ на промыслахъ, и дѣлаютъ иногда порядочныя экскурсіи внутрь страны, охотясь за разными животными. Ъздятъ они не на оленяхъ, а на собакахъ. Штукъ 10 или 12 собакъ запрягаютъ или, точнѣе, просто привязываютъ веревками къ обыкновеннымъ самоѣдскимъ санямъ, какія употребляются въ тундрахъ. Ъзда на собакахъ крайне неудобна. Пока усаживаешься въ санки, собаки стоятъ еще смирно. Но только что возница возьметъ въ руки свою длинную палку (*харей*), которой онъ указываетъ имъ направленіе и которой также бьетъ провинившихся въ чемъ-либо, какъ всѣ собаки сразу вскакиваютъ и стремглавъ, кусая другъ друга и повиливая хвостами, съ лаемъ бросаются въ

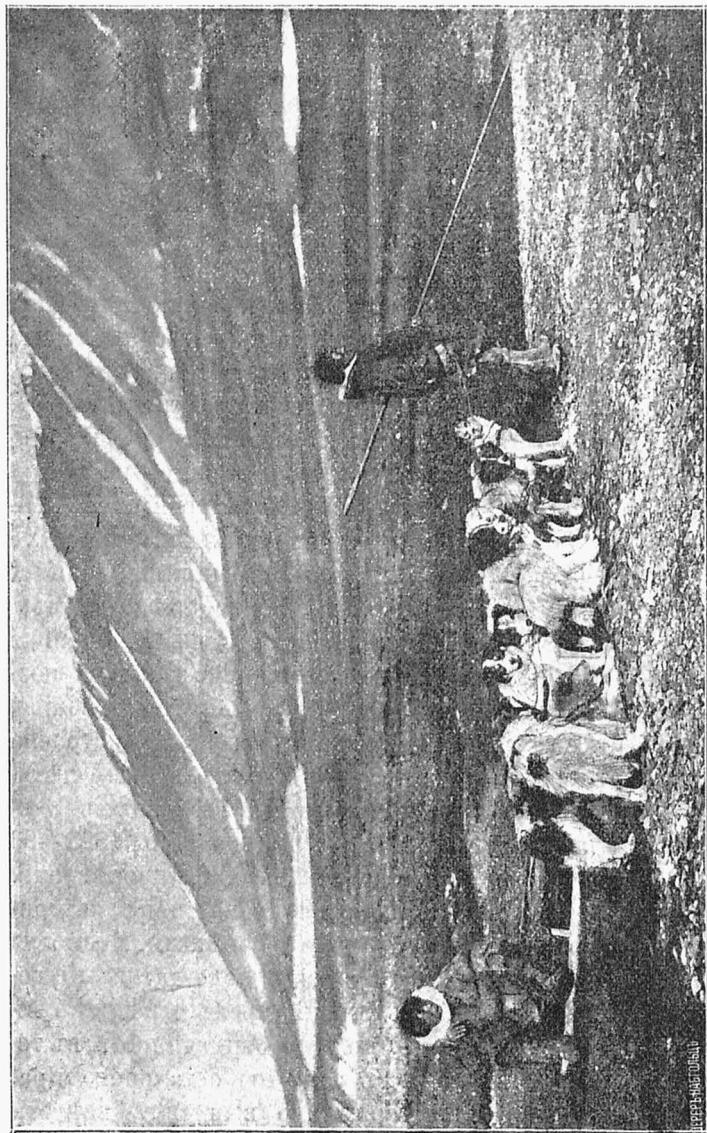
1) *Житковъ и Бутурлинъ. По Сѣверу Россіи.*

указанномъ направленіи и несутся впередъ, несмотря ни на камни, ни на рытвины или пригорки. Впрочемъ такая бѣшеная и шумная ѣзда продолжается недолго, версты двѣ-три; потомъ лай постепенно смолкаетъ, хвосты перестаютъ вилять и опускаются—и дальнѣйшій путь уже продолжается умѣренной рысцою. Лѣтомъ ѣзда на собакахъ особенно неудобна. Человѣкъ, не привычный къ ней, всякую минуту рискуетъ опрокинуться и расшибиться о камни, тѣмъ болѣе, что управлять собаками, за отсутствіемъ вожжей, нѣтъ никакой возможности. Бѣда, если по пути собаки увидятъ песца или оленя; тогда ни крики, ни палка—ничего не помогаетъ: онѣ стремглавъ бросаются за звѣремъ, и обыкновенно дѣло кончается тѣмъ, что санки опрокидываются, собаки перепутываются, а которымъ удастся оторваться, надого пропадаютъ, преслѣдуя звѣря ¹⁾).

Такъ какъ на Новой Землѣ собаки рѣдко плодятся, то для пополненія ихъ убыли съ каждымъ пароходнымъ рейсомъ привозятъ сюда изъ Архангельска около 50 штукъ собакъ—всякаго сброду. Болѣе нѣжныя и слабыя изъ нихъ скоро погибаютъ; остальные же черезъ годъ-другой принимаютъ одинъ общій новоземельскій типъ, даже одинъ и тотъ же сѣро-желтый цвѣтъ и обрастаютъ густою мохнатою шерстью.

Изъ трехъ самоѣдскихъ поселеній на Новой Землѣ самымъ важнымъ по-прежнему остается становище Малыя Кармакулы. Это центръ новоземельской жизни. Поселеніе это расположено на берегу такъ называемаго залива *Моллера*, защищеннаго отъ открытаго океана рядомъ полуострововъ и острововъ. Въ селеніи находится небольшая церковь, нѣсколько домовъ, два амбара для припасовъ и продуктовъ промысловъ и метеорологическая будка,—всего десять зданій. Въ одномъ

²⁾ А. П. Энгельгардтъ. Русскій Сѣверъ.



Повоземельская упряжка.

изъ домовъ живетъ церковный причтъ, состоящій изъ священника — іеромонаха, и его помощника — псаломщика. Въ другомъ домѣ живетъ фельдшеръ, который, кромѣ оказыванія врачебной помощи, завѣдуетъ продовольствіемъ новоземельскаго населенія и надзираетъ за исправностью новоземельскихъ построекъ. Въ остальныхъ домахъ живутъ нѣсколько самоѣдскихъ семействъ; нѣкоторые изъ нихъ предпочитаютъ однако лѣтомъ жить въ своихъ обычныхъ *чумахъ*.

Еще со времени открытія спасательной станціи всякое лѣто посылался на Новую Землю священникъ для отправленія требъ и богослуженія въ устроенной тамъ небольшой часовнѣ. Въ 1887 году часовня эта была обращена въ церковь. Въ эту же зиму туда былъ отправленъ изъ Николо-Корельскаго монастыря ¹⁾ іеромонахъ Іона съ псаломщикомъ. Поселившись на Новой Землѣ, о. Іона всецѣло отдался дѣлу просвѣщенія самоѣдовъ. Онъ обратилъ этихъ полудикихъ, угрюмыхъ обитателей сѣвера въ христіанство и принялъ горячее участіе въ улучшеніи ихъ быта. Благодаря его стараніямъ, первоначальная маленькая церковь, обращенная изъ часовни, была замѣнена настоящей, хорошей церковью, съ виду очень простой, но внутри довольно изящно отдѣланной. При церкви имъ была устроена школа, гдѣ онъ самъ занимался съ самоѣдскими дѣтьми. О. Іона провелъ нѣсколько зимъ въ Малыхъ Кармакулахъ, съ 1888 г. по 1899 г. Только зимы 1892—93 и 1895—96 гг. онъ былъ вынужденъ для поправленія своего пошатнувшагося здоровья провести на материкѣ, и тогда его замѣняли другіе іеромонахи. Несмотря на крайне тяжелыя условія жизни, недостатокъ въ хорошей пищѣ, лишеніе въ теченіе трехъ мѣсяцевъ въ году солнца, и, наконецъ, полную отрѣзанность въ теченіе 9 или 10 мѣсяцевъ въ году отъ остального міра, о. Іона тѣмъ не менѣе терпѣливо выносилъ всѣ эти

¹⁾ Старинный монастырь недалеко отъ устья Сѣверной Двины.

лишенія, посвящая себя, какъ истинный подвижникъ, просвѣщенію самоѣдовъ, которые очень цѣнили его труды и относились къ нему съ большою любовью и уваженіемъ.

Съ 1899 года, когда отецъ Іона оставилъ Новую Землю, его мѣсто занялъ іеромонахъ Дорофей, который пользуется такимъ же уваженіемъ среди самоѣдовъ.

Благодаря заботамъ правительства, устроившаго на Новой Землѣ постоянную врачебную помощь и снабжающаго колонистовъ всѣми необходимыми запасами, зимовка на Новой Землѣ уже не представляетъ теперь такой опасности, какъ прежде. Изъ послѣднихъ лѣтъ была только одна неблагопріятная зима 1892—93 гг., т.-е. одна изъ тѣхъ зимъ, когда не было на Новой Землѣ о. Іоны. Въ этомъ году умерли отъ цынги іеромонахъ, Варахилъ, пріѣхавшій замѣнить о. Іону, жена и сынъ фельдшера, одинъ русскій колонистъ, монастырскій рабочій и двѣ самоѣдки. По несчастію въ этотъ годъ въ Архангельскѣ былъ неурожай овощей, и вслѣдствіе этого на Новую Землю было мало привезено капусты, картофеля и другихъ овощей. Не мало значило также отсутствіе о. Іоны, который всегда требовалъ, чтобы никто изъ обитателей не залеживался, и строго наблюдалъ за доброкачественностью пищи. Вообще же, благодаря различнымъ предосторожностямъ, и самоѣды и русскіе, которыхъ не мало за эти годы оставалось зимовать на Новой Землѣ, въ большинствѣ случаевъ благополучно переносили новоземельскую зиму.

Новоземельскіе самоѣды, отрѣзанные отъ всего свѣта на своемъ далекомъ полярномъ островѣ, живутъ въ совершенно исключительныхъ условіяхъ. Спасательная станція, помощь потерпѣвшимъ крушеніе, наконецъ самая обитаемость Новой Земли, — все это возможно только благодаря имъ, самоѣдамъ. Поэтому къ устрой-

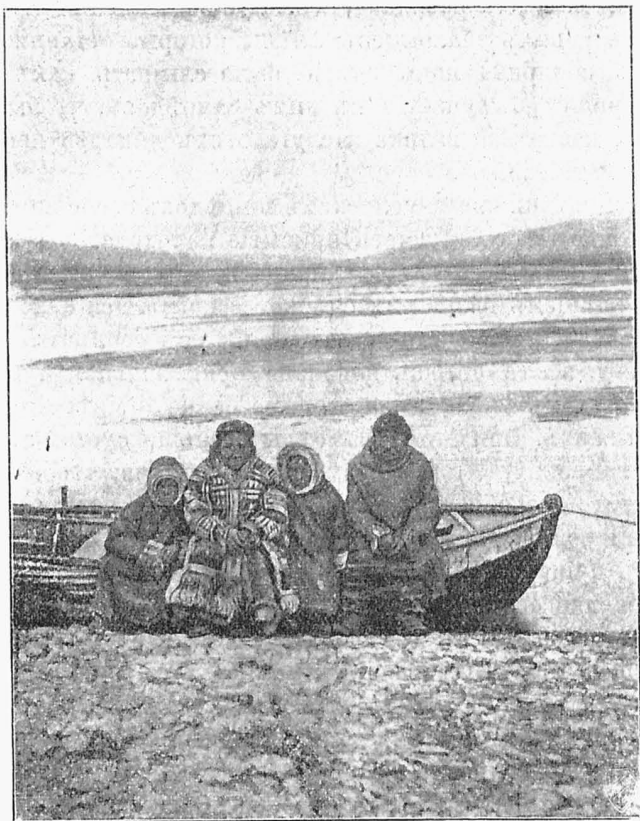
ству ихъ на Новой Землѣ прилагаются всевозможныя старанія. Быть ихъ значительно улучшился въ послѣднее время, съ тѣхъ поръ, какъ они были взяты правительствомъ подъ опеку, которая ограждаетъ ихъ отъ эксплуатаціи богатыхъ промышленниковъ, прежде скупавшихъ за безцѣнокъ различные предметы ихъ промысловъ.

Первое впечатлѣніе, производимое самоѣдами, довольно невыгодно для нихъ. Маленькаго роста, съ широкими скулами, некрасивые, одѣтые въ вѣчно грязныя малицы, т.-е. длинныя рубашки, сдѣланныя изъ оленьихъ шкуръ, мѣхомъ внутрь, они производятъ какое-то странное впечатлѣніе. По характеру они апатичны, лѣнны и къ тому же очень падки до водки; но на промыслахъ они очень отважны и смѣлы. Люди, ближе знакомые съ ними, находятъ въ нихъ много симпатичныхъ свойствъ. Достаточно указать на то, что самоѣды не разъ выручали изъ затрудненія какъ русскихъ, такъ и норвежскихъ промышленниковъ, потерпѣвшихъ крушеніе и принужденныхъ проводить зиму на Новой Землѣ, и дѣйствовали при этомъ совершенно безкорыстно.

Извѣстный путешественникъ *К. Носиловъ*, прожившій нѣсколько лѣтъ на Новой Землѣ, рассказываетъ, что онъ самъ видѣлъ нѣсколькихъ моряковъ, судно которыхъ погибло у береговъ Новой Земли, и которые, будучи принуждены зазимовать на этомъ островѣ, спаслись только благодаря помощи самоѣдовъ. Они явились на пароходъ, привезшій Носилова, и просили отвезти ихъ въ Архангельскъ.

„Помню,—говоритъ онъ,—какъ черные, обросшіе волосами, въ истрепанной одеждѣ, въ самоѣдскихъ, неуклюже сшитыхъ костюмахъ, съ убитымъ горемъ выраженіемъ лицъ, они стояли на палубѣ, какъ жалобно рассказывали намъ про тяжелыя минуты крушенія, про то, какъ послѣ они тащились пѣшкомъ голодные до станціи (Малыя Кармакулы), какъ невыразимо были ра-

ды видѣть людей, хотя то были самоѣды; какъ тѣ приняли въ нихъ участіе, дѣлились пищей, отдавали послѣдній запасъ хлѣба, чтобы самимъ ѣхать зимой въ



Самоѣды на Маточкиномъ шарѣ.

горы промыслять оленей и питаться только мясомъ; какъ они болѣли цынгой, какъ заботливо за ними ухаживали самоѣды. Одинъ изъ пострадавшихъ со слезами на глазахъ признался намъ, что онъ много грѣшенъ передъ Богомъ, что, боясь смерти и не желая

умирать на этой землѣ безъ покаянія, онъ пилъ теплую кровь собаки, которую зарѣзалъ ему услужливый самоѣдъ, и что только этимъ онъ и былъ спасенъ. Это было рассказано такъ просто, трогательно, что даже наши матросы расплакались. Нужно было видѣть нашихъ новыхъ знакомцевъ, слѣды, которые оставила на нихъ полярная ночь, нужно было слышать, какъ они говорили объ участіи къ нимъ самоѣдовъ, чтобы понять, насколько велика заслуга этихъ дикарей передъ человѣчествомъ“.

Въ жизни новоземельскихъ самоѣдовъ особенно важное событіе составляетъ прибытіе парохода, доставляющаго имъ необходимые припасы. Съ величайшимъ нетерпѣніемъ ожидаютъ они, когда покажется наконецъ пароходъ, и при его приближеніи всѣ собираются на берегу, возлѣ старой, довольно оригинальной пушки, выстрѣлами изъ которой торжественно привѣтствуютъ пріѣзжихъ. При этомъ самоѣды страшно суетятся, бѣгаютъ вокругъ пушки, дуютъ въ ея дуло, чтобы прочистить его, а передъ самымъ выстрѣломъ разбѣгаются въ стороны, что является далеко не лишнимъ, такъ какъ пушку при выстрѣлѣ подбрасываетъ кверху и совершенно опрокидываетъ.

Самоѣды очень интересуются возможностью объявленія войны и съ разспросами объ этомъ часто обращаются къ пріѣзжимъ, такъ какъ въ случаѣ войны, говорятъ они, не придетъ срочный пароходъ и не доставить имъ провизіи.

Вообще они многимъ интересуются и обо многомъ разспрашиваютъ, обнаруживая при этомъ замѣчательную наивность и простодушіе въ вещахъ, которыхъ они не повимаютъ. Такъ, во время солнечнаго затменія въ 1896 году, пораженные необычайностью этого явленія, самоѣды обратились къ отцу Іонѣ съ объясненіями, кто произвелъ затменіе—члены ли академической экспедиціи или члены казанской экспедиціи, также наблюдавшіе здѣсь это явленіе. Отецъ Іона отвѣтилъ имъ, что

ни тѣ, ни другіе, но что это явленіе произвелъ самъ Богъ. „Какъ же они, т.-е. члены экспедиціи, объ этомъ узнали?“ продолжали допрашивать самоѣды. „Это Богъ имъ открылъ“, отвѣтилъ о. Іона, и этотъ отвѣтъ ихъ, видимо, вполне удовлетворилъ.

Всѣ новоземельскіе самоѣды умѣютъ говорить по-русски и нѣкоторые даже очень недурно. Есть среди нихъ и грамотные, не говоря уже о томъ, что всѣ дѣти школьнаго возраста обучаются теперь грамотѣ.

Несмотря на нѣкоторую апатичность характера, они довольно отважны и смѣлы, особенно во время промысловъ, прекрасно управляютъ подъ парусами на своихъ карбасахъ и очень мѣтко стрѣляютъ изъ ружья. Среди нихъ попадаются двѣнадцатилѣтніе мальчуганы—охотники на медвѣдей. Такой же смѣлостью отличаются у нихъ и женщины, также иногда принимающія участіе въ охотѣ и прекрасно владѣющія ружьемъ.

Чтобы составить себѣ нѣсколько большее представленіе о томъ, каковы вообще интересы этихъ людей, изолированныхъ отъ всего остального человѣчества, приведемъ маленькій случай изъ ихъ жизни, который лучше познакомитъ насъ съ нѣкоторыми мелкими подробностями ихъ быта и ихъ особенными взглядами и вкусами.

Въ 1894 году, когда архангельскій губернаторъ А. П. Энгельгардтъ отправлялся на Новую Землю, въ числѣ новоземельскихъ колонистовъ были, между прочимъ, братъ и сестра, достигшіе возраста, когда первому требовалась невѣста, а второй — женихъ. Такъ какъ на Новой Землѣ таковыхъ не оказалось, то по просьбѣ ихъ родителей, въ числѣ другихъ поселенцевъ, прибывшихъ на пароходѣ, привезли жениха и невѣсту. Чтобы познакомиться между собою, имъ дали часъ времени; черезъ часъ должна была состояться свадьба. Привезенная невѣста понравилась новоземельскому жениху, а онъ въ свою очередь—невѣстѣ. „Ну, что? — спросилъ губернаторъ невѣсту, — каковъ же

нихъ?“—„Хорошъ, настоящій самоѣдь“. И въ самомъ дѣлѣ: смуглый, косматый, скуластый, глаза узкіе, въ видѣ косыхъ щелей.

Такимъ образомъ съ этой парочкой дѣло уладилось скоро. Но съ привезеннымъ женихомъ вышло не то: невѣстѣ онъ не понравился. „Какой это самоѣдь,—онъ еще ошкуя не биваль! Вонъ у меня малый братъ, лѣтъ 12-ти, и тотъ уже нѣсколькихъ убилъ, да я сама десятка два оленей застрѣлила; а онъ что—только за ручными оленями ходилъ. Нѣтъ, не пойду за него!“ Какъ ее ни уговаривали, уперлась и—ни за что. Такъ это сватовство и не удалось, и женихъ остался ни при чемъ. Пришлось ограничиться одной свадьбой. Жениха пріодѣли по-городски: кто далъ ему шляпу, кто пиджакъ, кто ботинки; невѣста надѣла сарафанъ и бездну бусъ. Любопытно было видѣть, какъ эта оригинальная парочка отправилась въ церковь. Самъ губернаторъ былъ посаженнымъ отцомъ, а двое изъ его свиты—шаферами. Церковь была парадно убрана, и вообще вѣнчаніе происходило самымъ торжественнымъ образомъ. Послѣ вѣнчанія о. Іона устроилъ свадебный пиръ, при чемъ къ закускѣ были приглашены молодые и всѣ прибывшіе изъ Архангельска гости, а также родители жениха, которые обрадовались случаю и тотчасъ же поспѣшили напиться. Что касается молодыхъ, то они вели себя съ достоинствомъ. Супругъ объявилъ, что онъ намѣренъ съ своей молодой женой уѣхать на два мѣсяца въ Архангельскъ, потомъ побывать въ Соловецкомъ монастырѣ и со слѣдующимъ рейсомъ вернуться на Новую Землю. У него было накоплено триста рублей, и потому онъ могъ позволить себѣ эту роскошь, а кроме того, ему хотѣлось доставить удовольствіе своей молодой женѣ *).

Для большинства съ названіемъ Новой Земли обык-

*) Энгельгардтъ. Русскій Сѣверъ.

новенно связывается представлѣніе только какъ о какомъ-то далекомъ и пустынномъ полярномъ островѣ, куда наши смѣлые поморы отправляются иногда на промы-



Двѣнадцатилѣтній самоѣдъ, охотникъ на бѣлаго медвѣдя, и его сестра.

селъ морского звѣря. Какъ-то странно поэтому представлять себѣ, что на этомъ далекомъ островѣ, на краю свѣта, есть своя жизнь, — есть люди, для которыхъ весь

міръ ограничивается этимъ островомъ, и все существованіе которыхъ связано съ этой землей.

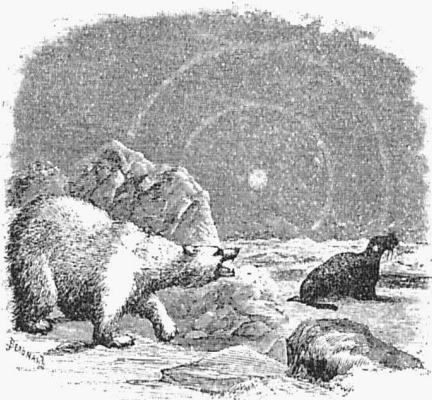
Но странно смотрѣть на какую-нибудь страну, только какъ на предметъ эксплуатаціи. Новая Земля имѣетъ цѣлую исторію, и притомъ исторію интересную. Каждый уголокъ ея напоминаетъ о борьбѣ, которую здѣсь велъ человѣкъ съ суровой природой. Много храбрецовъ заплатили собственной жизнью въ этой борьбѣ, но память о совершенныхъ ими подвигахъ занесена на страницы исторіи Новой Земли. Въ концѣ концовъ человѣкъ вышелъ побѣдителемъ и сталъ здѣсь твердой ногой.

Знаменитый Бэръ въ 1837 году говорилъ о Новой Землѣ: „Я не могъ подавить въ себѣ мысли, невольно мнѣ представившейся, будто теперь только что настаетъ утро мірозданія, и вся жизнь еще впереди...“ Въ то время жизнь на Новой Землѣ дѣйствительно еще не начиналась: она была впереди. Тогда Новая Земля была еще пустынна и безжизненна и, казалось, что никогда не будетъ она удобной для обитанія людей. И однако вотъ уже болѣе 30 лѣтъ, какъ она имѣетъ постоянное населеніе. Правда, что населеніе это ничтожно, но все-же сотня человѣческихъ существъ оживляютъ ее своимъ постояннымъ присутствіемъ.

Конечно, надо имѣть непритязательность самоѣда, его привычку къ полярной природѣ и его непривычныя жизненные требованія, чтобы удовольствоваться жизнью на этомъ островѣ, чувствуя себя отрѣзаннымъ въ теченіе бѣльшей части года отъ всего остального человѣчества и не зная, что происходитъ въ это время въ остальномъ мірѣ. Но для самоѣдовъ Новая Земля исполнѣ свойственная среда. Она не страшитъ ихъ своей длинной зимней, полярной ночью и заключаетъ въ себѣ достаточно природныхъ богатствъ, чтобы удовлетворить ихъ насущнымъ потребностямъ. Самоѣдскіе поселенцы исполнѣ свыклись съ своей новой родиной, а для нѣ-

которыхъ изъ нихъ она стала вполнѣ родиной, такъ какъ они тутъ родились.

„Ужасная страна, страшная земля!“ говорилъ о Новой Землѣ нашъ извѣстный путешественникъ по сѣверу С. В. Максимовъ. Но далеко не такова она для своихъ теперешнихъ обитателей, благодаря которымъ она и намъ представляется уже не такой ужасной. Путешественникамъ и промышленникамъ на Новой Землѣ уже не угрожаютъ тѣ опасности, которымъ подвергались они въ прежнее время на необитаемомъ островѣ. И самое изслѣдованіе Новой Земли въ научномъ отношеніи значительно подвинется впередъ благодаря присутствію на ней постоянныхъ жителей, хорошо знакомыхъ съ различными ея мѣстностями и ихъ природными условіями.



ОГЛАВЛЕНІЕ.

Стр

I. Первое знакомство съ Новой Землей русскихъ и иностранцевъ.—Зимовка Баренца.—Русскіе путешественники на Новую Землю.	3
II. Географическое положеніе Новой Земли.—Берега, горы, ледники. — Внутренность Новой Земли. — Экспедиціи Чернышова и кн. Голицына	16
III. Климатъ и растительность Новой Земли	34
IV. Животныя и промыслы на Новой Землѣ.	41
V. Самоѣдское поселеніе на Новой Землѣ	59

ГОЛОДОВКА

И

ЗИМОВКА НА НОВОЙ ЗЕМЛѢ.

РАЗСКАЗЪ

и др.

С. В. Максимова.

Рисунки М. Е. Малышева и друг.

2-ОЕ ИЗДАНИЕ.



С.-ПЕТЕРБУРГЪ

Тип Т-ва «НАРОДНАЯ ПОЛЬЗА», Коломенская ул., собств. домъ, № 39.

1899.

Дозволено цензурою. С.-Петербургъ, 25 Мая 1899 г.

На краю крещенаго свѣта, у самаго студенаго моря поселились русскіе люди, назадъ тому лѣтъ чотыреста.

Выстроились деревнями, построили города небольшіе, но крѣпкіе. Землю пахать тамъ не къ чему, потому что земля родитъ одинъ только ячмень, да и тотъ на корню не дозрѣваетъ.

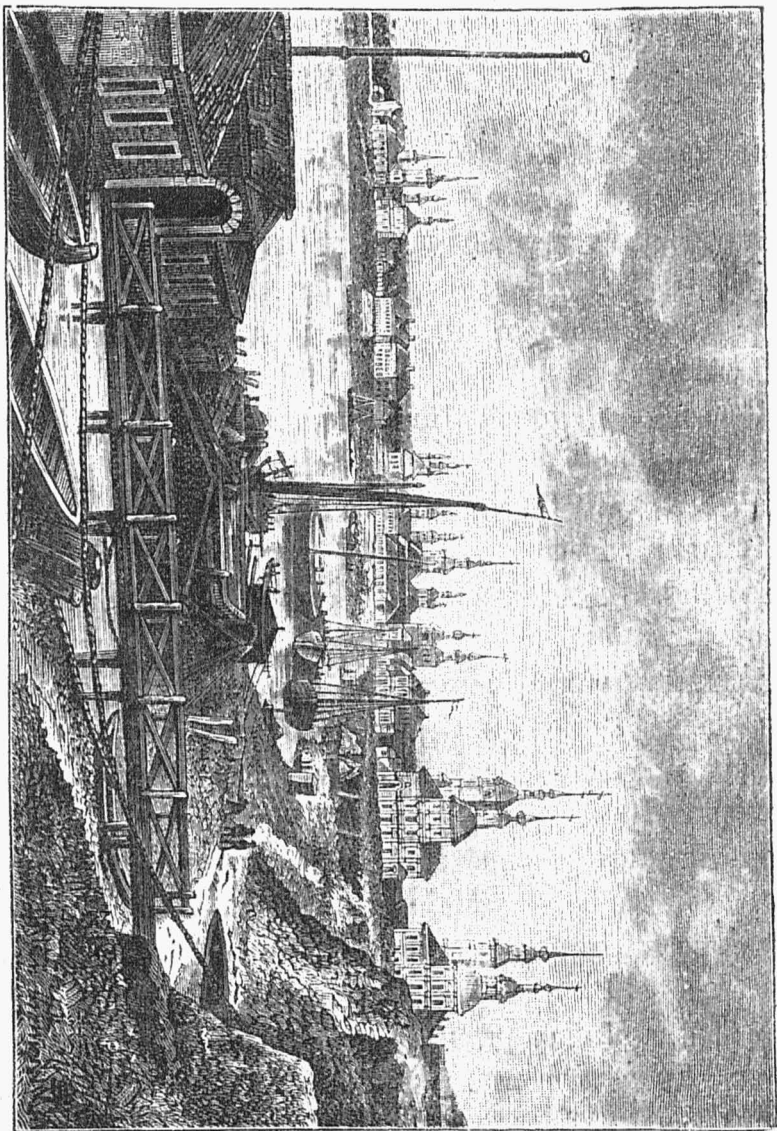
А потому тамошніе Поморы давно уже сложили поговорку: «море — наше поле, дастъ Богъ рыбу. — дастъ Богъ и хлѣбъ». И вотъ изъ-за хлѣба тамошніе русскіе люди ѣздятъ далеко отъ своихъ мѣстъ, въ пустынные и суровыя страны на ловъ морского звѣря и рыбы. Много тяжелыхъ трудовъ и бѣдъ приходится имъ переживать.

Разскажу вамъ про такую страну, гдѣ добываютъ хлѣбъ наши Поморы. Страна эта необитаемая, самая холодная и очень далекая. Называютъ ее Новою Землею, а у нашихъ Поморовъ слыветъ она подъ названіемъ Матки.

Про трудное опасное житье-бытье промысловое и хочу разсказать, что знаю; Помору-промышленнику на долгѣ приходится уходить изъ дому, оставлять семью, хозяйство, теплую избу. Въ море, въ безлюдную землю надо ѣхать съ хорошими запасами, и у архангельскихъ людей такой обычай: ѣдутъ моремъ за 20 верстъ, а берутъ запасовъ на недѣлю.

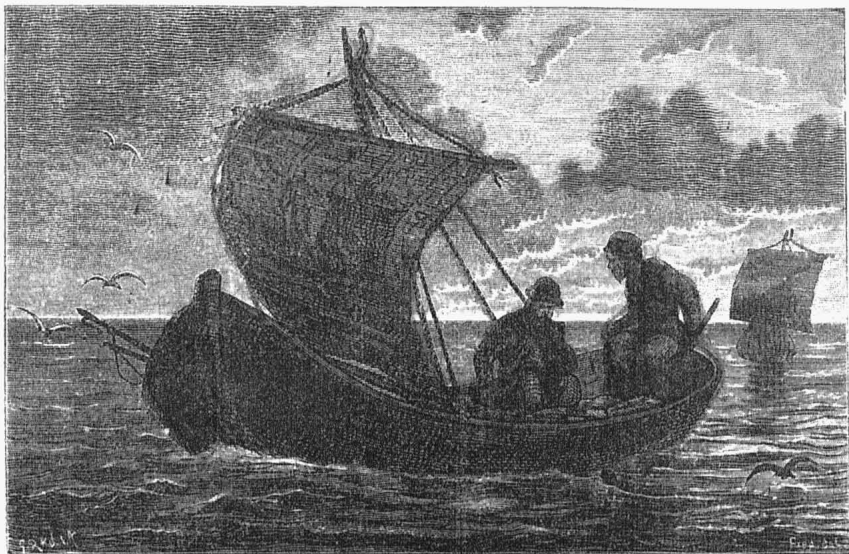
На промыслѣ строятъ себѣ Поморяне избышки. Стоять эти промысловыя избышки на курьихъ ножкахъ: построенны изъ такого лѣса, что и въ печь не годится; углы у нихъ обглоданы, распатаны; вѣнцы сплошь и рядомъ

Городъ Архангельскъ.



околожены заплатами, да и тѣ оторвались; вмѣсто нечи—каменка; въ такой избежѣ и не выпаршья, и тепло она держитъ коо-сакое.

Не хороши избушки складомъ и видомъ, — хороши обычаемъ: входи—кому надобно; нечего стучаться и спрашивать. Ихъ и не запирають. Въ тамошнихъ пустынныхъ



и безлюдныхъ странахъ — это издавна такъ дѣлается. Оставлять тамъ лодку и при ней шесть поставять, — значить чужая и пужная, — никто ее не уведеть.

Подлѣ одной такой лодки стояло весло. Незнающій человекъ хотѣлъ на него облокотиться, — все бросились къ нему просить весла не трогать: грѣхъ примешь. Оставь часы, да воткни палку — никто не притронется. Изъ такихъ избушекъ никогда и ничего не пропадало. Въ одной все перемерли отъ цынги; здоровые входили и ничего не



Самобыт.

трогали: ни мѣховъ, ни мелкихъ вещей. Лѣтомъ пришли въ нее цѣлою артелью до единого человѣка, пересчитали счетомъ все, что осталось до мелочи, и доставили на- слѣдникамъ. Воры тамъ рѣдки; самый большой врагъ — блудливая скотина, а заблудившихся людей и запоздалыхъ пловцевъ бываетъ довольно.

Вблизи этихъ избушекъ всегда стоятъ врытыми въ землю деревянные кресты. И сколько такихъ крестовъ по всему сѣверу — и по дорогамъ, и въ лѣсу, и на берегу морскомъ.

Поставлены они по дорогамъ — путь указывать, на берегу сооружены кресты, по давнему обычаю, тѣми, кто спасся отъ бури, гибели на морѣ. Для этого не жалѣютъ лучшихъ деревьевъ и употребляютъ даже судовыя мачты. Соблюсть этотъ народный обычай и Царь Петръ Великій, когда спасся отъ гибели въ Унскихъ рогахъ. Онъ собственоручно срубилъ крестъ въ Перто-минскомъ монастырѣ. Крестъ этотъ въ настоящее время сохраняется въ киотѣ, за стекломъ, въ соборѣ города Архангельска.

Построютъ промысловую избушку Поморяне, поживуть недѣль десять, а тамъ поѣхали домой — и владѣй избушкой, кто хочетъ. Дай-то Господи, чтобы въ ней нашелся пріютъ тому, кому придется отсиживаться отъ морскихъ непогодъ, гибели и голодной смерти. Для этого въ каждой избушкѣ оставляютъ запасы для бездомнаго случайнаго человѣка: кадочку соленой трески, ведро съ солеными сельдями, соли на деревянномъ кружечкѣ, сѣтки съ полавками — половить свѣжей рыбки. Хранятся тутъ же всегда деревянный ножикъ, выдолбленная чурочка вмѣсто стакана; желѣзо и стекло въ поморскихъ странахъ еще большая рѣдкость.

Въ избушкѣ низенькія лавки, на которыхъ посидѣть



Иона.

можно, и нары — выснаться; вотъ и тябю — Богу помолиться. На одномъ я видѣлъ самодѣльную рамочку съ мѣднымъ створчатымъ образомъ.

Въ одной такой избушкѣ, на островѣ Осинкѣ, прожили болѣе пяти недѣль два крестьянина: Осипъ Канниевъ и Яковъ Елисѣевъ. Ловили они вмѣстѣ съ другими цѣлой деревней рыбу, глубокою осенью. У береговъ вода стала уже замерзать; по морю бродили огромныя льдины. Одна льдина унесла привязанныя къ ней сѣти. Сѣти были мірскія; пустились ловить ихъ — поймаи; вернулись домой. Осипа и Якова-то и не досчитались.

Когда позволило море, поѣхали искать; видятъ на Осинкѣ, въ промысловой избушкѣ, лежатъ оба на полу, обхватившись руками и плотно прижавшись другъ къ другу, и рогожкой накрылись. Рты набиты мхомъ. Нашли три дощечки съ надписаніемъ (Яковъ Елисѣевъ былъ грамотный). Онъ писалъ женѣ своей Прасковѣ Евдокимовой: «Пашенька! какъ принесло насъ въ четвертое воскресенье и понедѣльникъ. Ты не пришла. Тепло было. Ходили по Осинкѣ, дожидались васъ, вы не приѣхали; Богъ съ вами, Панюшка! тощи стали. Карбасъ отлучился 15 верстъ ниже луди, по тонколеднѣ пришли»... На второй дощечкѣ написано: «Панюшка! я воскресенье ходилъ по Осинкѣ. Впредь не знаемъ, долго ли живемъ или коротко. У Канбална якорь возьми и долгъ Рынину заплати. Ты, Пашенька, не забудь души моей грѣшной. Мы здѣсь другъ другу клялись, и скажи отцу: всѣми грѣхами грѣшныи и согрѣшили, и ты поставь псалтырь. Мы одинъ мохъ ѣдимъ и силы не стало. Простите други и недруги меня грѣшнаго Якова Елисѣева!» Третья дощечка: «20 числа ходилъ по Осинкѣ, и домой смотрѣлъ. Ледъ тонкій, если бы можно, еще бы домой

ушелъ. Пашенька прости. И всѣмъ скажи и всѣ меня простите. Братецъ Андрей, не обидь Парасковьи и другихъ не давай. И еще приходили восьмого числа, да не могли!»

Промысловыя избушки строятъ также и на морскихъ необитаемыхъ островахъ, на которыхъ водится много сальнаго морского звѣря, пушнаго земного звѣря и птицы небесной.

Разломаетъ избушки бѣлый медвѣдь, растаскають буйныя вѣтры, или займутъ прежде приплывшіе, и готовыхъ избушекъ нѣтъ — запоздалые припимаются строить новыя избушки. Это еще и лучше, такъ какъ работа коротаетъ время, а трудъ и движеніе спасаютъ отъ цынготной болѣзни, которая всегда приводитъ за собою смерть.

На Новой Землѣ лѣсу не растеть, встрѣчается только чахлый ивнякъ, но выше полуаршина отъ земли не подымается. Когда замететь снѣгомъ, по вершинамъ такихъ лѣсовъ и ходить, и ѣздить; деревья эти годятся развѣ на кнутовище и то на чухонское. При постройкахъ помогаетъ море. Въ него выносить изъ сибирскихъ и русскихъ рѣкъ великое множество готоваго лѣсу, называемаго плавикомъ. Море этотъ лѣсъ въ себѣ не держитъ, не тонитъ, а выбрасываетъ на берегъ, гдѣ вздумаетъ. Лѣсъ этотъ собираютъ по берегамъ и рубятъ избы въ вѣнецъ, какъ и быть надо. А лѣсъ тутъ все разный — рядомъ съ тоненькой березкой кладется брусъ, обтесанный для большого корабля, и такое дерево, принесенное изъ теплыхъ странъ, за которое въ Питерѣ меньше сотни рублей не берутъ. Честь всѣмъ одинакова. Стѣны мшаты; мохъ подъ руками и къ тому же много, кромѣ него почти нѣтъ другихъ травъ и цвѣтовъ. Устанутъ щипать мохъ въ пазы, кладутъ все, что подъ руку попадется: и морскую траву, и крапиву. Я видывалъ и пеньку, и клочки

рогожки. Въ стѣнахъ прорубаютъ окна: одно маленькое — дыру, въ которую тянетъ изъ избы дымъ, другое съ задвигною доскою на манеръ волоковаго, третье — красное со стеклами. Переплетовъ не дѣлаютъ, а выходить такъ, что вся рама изъ осколковъ: одинъ отъ разбитой бутылки, другой отъ стакана, что разбилъ и забылъ становой. Одно бѣлое, другое зеленое. Всѣ эти осколки скрѣплены берестой, кое-гдѣ и гвоздевыми костыльками. Крыши не кладутъ: много и той чести, если насыплютъ на потолокъ земли, да набросаютъ камушковъ. Изъ камней же и печь складываютъ, то есть, вѣрнѣе сказать, не печь, а каменку. Останется лѣсу — сдѣлаютъ лавочки, но прежде всего тябло для Божьяго милосердія. Избушка готова. Въ одной такой избушкѣ, вставши во весь ростъ, я о потолокъ запачкалъ голову. На большія хоромы избушка не похожа, а на деревенскую баньку крѣпко смахиваетъ.

Построили — и приготовились зимовать. Не было образа; находчивый хозяинъ вытесалъ дощечку, выпаралъ на ней ножикомъ крестъ честный, поцѣловалъ, помолчился, поставилъ на тябло, опять помолчился.

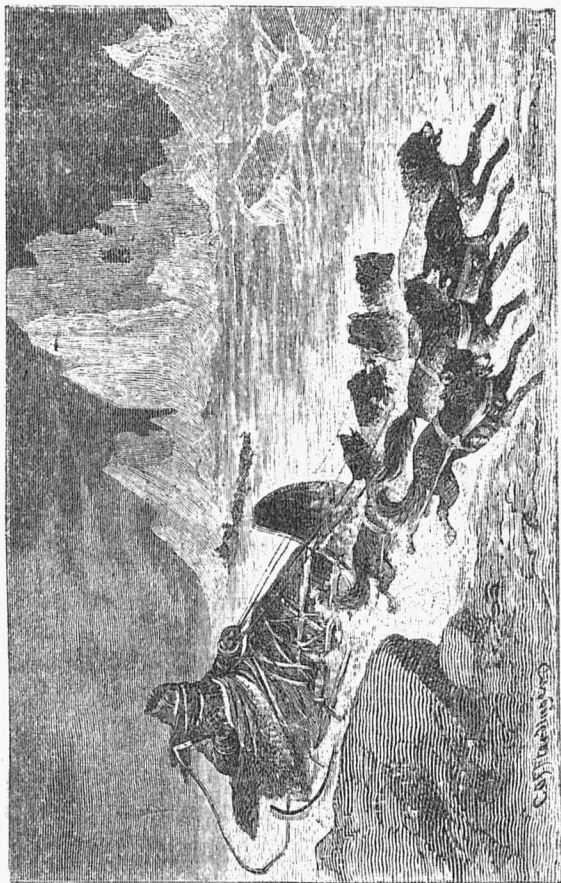
— Вотъ и икона, Спасу молиться. На такомъ крестѣ Господь терпѣлъ и намъ велѣлъ. Безъ Бога—ни до порога.

До Покрова еще уходитъ солнышко въ море-океанъ и не выходитъ до Крещенья. Глухой ночи приходится тутъ на людей ровно шестьдесятъ пять сутокъ. Какъ же жить безъ свѣта, въ темной непроглядной ночи человѣку, которому Господь даровалъ свѣтлыя очи? Какъ распознать день отъ ночи, праздники Господни отъ буднихъ дней, а придуть и такіе великіе дни, какъ Рождество Христово или Свѣтлое Христово Воскресенье? Выдумали архангельскіе люди на зимовкахъ вотъ что дѣлать: при-

ладили такія черененки, что палитое въ нихъ сало горитъ 12 часовъ. Сгорѣло съ одной и свѣтильня зафуркала и затрещала—день прошелъ, надо опять паливать до краевъ на ночь. На повѣрку такихъ часовъ, въ ясные вечера передъ ночами, выходитъ на небѣ первая звѣздочка, называемая полярною. Она всегда показываетъ наступленіе ночи. Выплываетъ еще на небѣ мѣсяць въ разныхъ своихъ видахъ: то серпомъ, то полнымъ лицомъ,—опять подспорье распознавать время, уже по мѣсяцамъ, а, стало быть, Господни и Богородичныя праздники можно угадывать. Мѣсяць и звѣзды въ тѣхъ студеныхъ странахъ и надъ тѣми необитаемыми землями свѣтятъ такъ ярко, какъ мы здѣсь и не видывали. Вотъ отъ нихъ блекнетъ ночь и тоска утихаетъ. Когда нѣтъ звѣздъ на небѣ, снѣга своею бѣлизною такъ сіяютъ, что изъ черной ночи дѣлаютъ сумерки. Иногда на дворѣ можно разбирать слова въ печатныхъ книгахъ. Въ добавокъ къ этому свѣту присоединяются сѣверныя сіянія, называемыя у архангельцевъ сполохами. Сполохи играютъ тамъ часто и бываютъ такъ ярки и сильны, что свѣтъ видѣнь за тысячу верстъ. На Новой Землѣ, какъ подулъ восточный вѣтеръ, да наступила послѣ него тишина, тотчасъ загорается на небѣ пожаръ—сполохъ и закипаетъ цѣлую половину небеснаго свода. Ясно становится такъ, что можно читать книгу.

Сполохи бываютъ очень различны по виду, но обыкновенно появляются свѣтлою дугою, подъ которой къ землѣ разстиается какъ-будто темнаго цвѣта туча. Дуга разгорается, начинаетъ волноваться, ширится кверху и на самомъ верху превращается въ вѣнецъ. Весь вѣнецъ изъ лучей; лучи постоянно мѣняются цвѣтомъ по числу тѣхъ семи цвѣтовъ, какіе кажетъ радуга: красный, оранжевый, желтый, зеленый, голубой, синій и фіолетовый.

Все небо окрашивается темно-краснымъ цвѣтомъ. Сполохи начинаютъ играть въ темень внезапно, и я не на шутку испугался, когда въ первый разъ увидѣлъ съ-

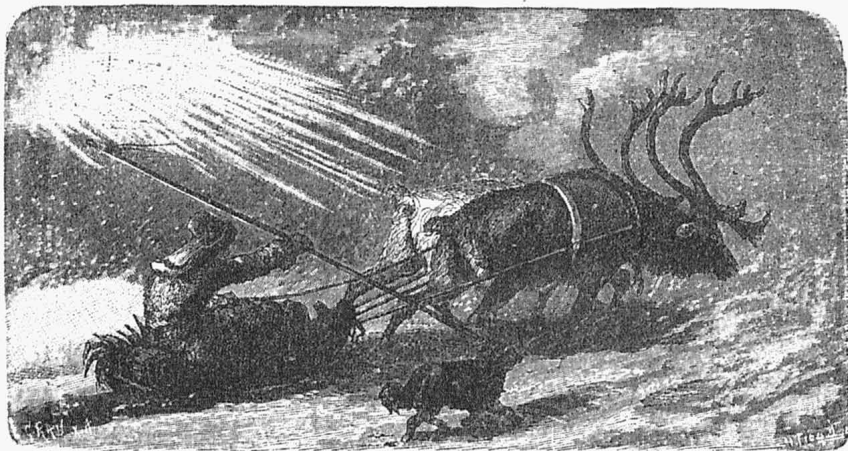


Тогда на собакахъ.

верное сіяніе, встревожился и проводникъ мой — само-
ѣдъ. Играютъ сполохи съ августа по апрѣль, играютъ
по нѣскольку часовъ, и при ихъ сіяніи ѣздятъ зимующи

на необитаемыхъ островахъ Поморы въ гости другъ къ другу на оленяхъ изъ одной избушки въ другую, такую же угарную и курную. Нѣтъ оленей, ѣздятъ на собакахъ. Собаки эти мало чѣмъ отличаются отъ обыкновенныхъ деревенскихъ. Можетъ быть немного по-лохматѣ.

Такимъ образомъ, въ полумракѣ полугодовой ночи живутъ и самоѣды въ юртахъ, и русскіе въ избушкахъ,



Ѣзда на оленяхъ.

до первой зари, которая въ концѣ зимы становится уже совсѣмъ дневнымъ свѣтомъ.

Но главная бѣда человѣку не отъ тьмы, а отъ мороза. Отъ него нигдѣ не спасешься. Вода замерзаетъ даже въ избушкахъ, а глотать ледъ, какъ извѣстно, не спасаетъ отъ жажды, а даже доводитъ до адской муки. Если нѣтъ возможности растопить ледъ, лучше переносить жажду. Куски льду дѣлаются твердыми, какъ стекло. Льдомъ покрывается все до послѣдней веревочки. Стоитъ пріотворить дверь, и вся изба наполнится облакомъ удушливаго пара. Въ особенности докучны мятели: длятся онѣ

дней по десяти и засыпаютъ избушки такъ, что во все это время изъ нихъ черезъ двери нѣтъ ни ходу, ни лазу.

Когда стихаютъ пурги, единственный выходъ изъ избушки — въ потолочное, дымовое отверстіе. Когда избушка засыпана снѣгомъ, дымъ въ ней лютый врагъ, мучить онъ потому, что выходу ему нѣтъ. Чѣмъ морознѣе на дворѣ, тѣмъ непрогляднѣе въ избѣ, отъ каменки валитъ пурпурово-красный паръ. Принасы все леденѣютъ. Кислая капуста замерзаетъ, на манеръ слюды, слоями; можно разрубить ее только ломомъ. Масло и сало твердѣютъ слабѣе; ихъ можно расколотъ крѣпкимъ долотомъ. Мясо и солонина застываютъ крѣпкимъ камнемъ, — и топору они не даются. Дышать очень пріятно, но высовывать языкъ далеко нельзя и при этомъ, чѣмъ меньше говорить, тѣмъ лучше. Голыя руки словно обвариваетъ кипяткомъ, и пожикъ въ карманѣ жжется, какъ тлѣющій труть.

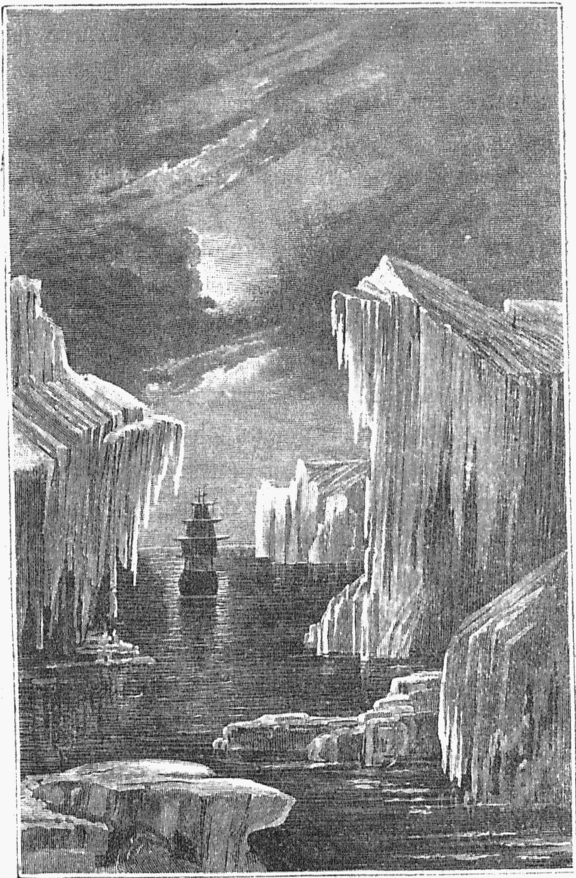
Морской офицеръ Шахтусовъ первый описалъ Новую Землю; рассказываетъ, что у его спутниковъ такъ замерзли сапоги, что ихъ нельзя было снять. Оставалось одно средство — отогрѣть на огнѣ. Но нигдѣ нельзя было найти дровъ. Пришлось разобрать палатку, изрубить колья и зажечь костеръ, и надъ этимъ костромъ до тѣхъ поръ держать ноги, пока кожа сапоговъ не сдѣлалась мягкой.

Къ холоду, впрочемъ, успѣваютъ привыкать, и даже ночью спать безъ верхней мѣховой одежды. При холодѣ хочется оставаться въ покоѣ, нападаетъ сонливость, спать бы богатыремъ, но это-то и опасно, можно уснуть навѣки. Если-же спать часто и при этомъ мало двигаться, то пристанетъ смертельная болѣзнь — цынга.

За то въ то же время и ѣсть всегда желается, такъ что, кажется, быка-бы проглотилъ. Самоѣды наѣдаются чудовищно много. Наѣвшись, они рѣшительно съ ногъ валяются, какъ опьянѣлые. Да и русскіе люди охулки на

руку не кладутъ: на ѣду у нихъ пять частей: завтракъ, полдникъ, обѣдъ, паужинъ и ужинъ.

И такъ по всему поморью.



Плыло на океанскій островъ, называемый русскими Грумонтомъ, а иностранцами Шницбергенемъ, одно русское промысловое судно мезенскаго богача Окладникова. Судно

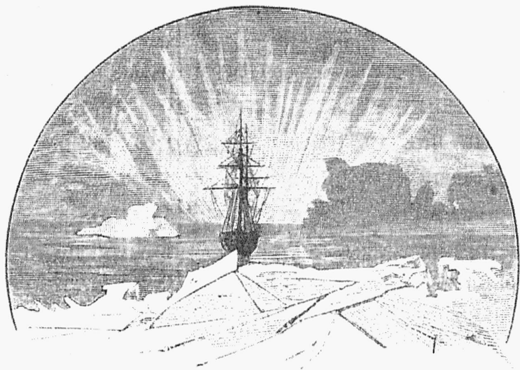
ихъ на ходу къ острову было затерто льдомъ. Пристать было невозможно, надо было добираться до острова по льду. По густой мелкой кашѣ или шугѣ наши Поморы умѣютъ бѣгать на особенныхъ лыжахъ называемыхъ ламбами. Въ лыжахъ, къ ногамъ привязываются доски въ родѣ полозьевъ; въ ламбахъ эти доски загибаются съ краевъ въ видѣ лодочекъ или корытцевъ.

Бѣгаютъ быстро и твердо, умѣютъ на ходу подбирать подъ ноги льдины крупнѣе и при этомъ не падаютъ, удерживаютъ равновѣсіе, какъ фокусники на канатахъ.

Въ этомъ вся хитрость, и архангельскихъ людей можно назвать великими искусниками, только не хвастливыми. На площадь они съ этими фокусами еще не выходили, но еслибы вздумали показать, было-бы чему подивиться. Пловцы по глухимъ слухамъ знали, что на островѣ поставлена промысловая избушка, поэтому не потеряли надежды и не пришли въ отчаяніе.

Вызвались идти на островъ самые искусные и смѣлые: Алексѣй Химковъ, а за нимъ три товарища: крестникъ его Иванъ Химковъ, Степанъ Шараповъ и Оедоръ Вершинъ. Взяли они ружье, рогъ съ двѣнадцатью патронами, пороху, пули, топоръ, маленькій котелокъ, 20 фунтовъ муки, огниво, трутъ, пожикъ. И побѣжали по опасному мосту съ вѣрою и надеждою. До берега добѣжали всѣ четверо цѣлыми и невредимыми. Отъ него въ четырехъ часахъ пути нашли внутри острова промысловую избушку. Смѣрили: въ длину шесть сажень, въ ширину три, и въ углу стоитъ глиняная печка. Потолокъ успѣлъ прогнѣть, но легко было его починить—и сойдетъ избушка за гостинницу. Поправилась она такъ, что тутъ и переночевали. На утро пошли къ морю повѣстить товарищей о радости и счастьи, сказать, что нашли то, чего искали. Выбѣжали на берегъ, посмотрѣли на море: ни льда, ни судна.

Гадай, какъ хочешь; раздавилъ ли ледъ судно, или уволокъ его, куда ему не хотѣлось, а бѣда все-таки виситъ на вороту. Спаслись на ламбахъ на глубокомъ морѣ, пришлось погибать на своихъ ногахъ на сухомъ берегу. Хуже бѣды не могло стрястись. Оставалось сдѣлать одно, — они то и сдѣлали. Вернулись въ избушку, вычинили стѣны, промшили мхомъ за-пово, да и прожили въ ней 6 лѣтъ и 3 мѣсяца.



Умеръ только одинъ, самый сырой и тучный. Трое ѣли мерзлую рыбу, отыскивали подо льдомъ ложечную траву, жевали ее сырую — и спаслись отъ цыгн. Отъ голоду спаслись мясомъ дикихъ оленей, птицы и рыбы. Птица, какая прилетаетъ сюда линять, обыкновенно такъ слабѣетъ, что ее бьютъ палками; рыбы такъ много, что про свой обиходъ ловили простымъ мѣшкомъ. Заряды жалѣли и берегли на олелей, на мясо. Ёвши 6 лѣтъ одно мясо, они потомъ не могли ѣсть хлѣба. Разъ нашли на берегу доски съ гвоздями и большой желѣзный крюкъ — осколокъ какого-то разбитого судна. Товарищи-отшельники устроили кузницу, выковали сперва камаемъ, вмѣсто молотка, на камнѣ-наковальнѣ изъ крика

молотокъ, потомъ этимъ молоткомъ изъ гвоздей сдѣлали копья, насадили ихъ ремнями на ратовище изъ наноснаго лѣсу, стала рогатина. Съ ней и воевали. Воевать приходилось съ бѣлыми медвѣдями, то есть, вѣрнѣе сказать, обороняться, такъ какъ звѣрь этотъ ихъ сильно обижалъ. Варили пищу, разводя огонь изъ лѣсу—плавнику, который собирали на берегу. Огонь вырубали огнивомъ на труть, а въ труть истлѣвало ихъ платье. Когда истлѣла и измызгалась привезенная съ берегу обувь, стали приспоровливать выдѣлывать мѣха и кожу отъ убитыхъ звѣрей. Вымачивали да оскабливали, сушили да вырѣзывали. Въ здѣшнихъ лавкахъ такой выдѣлки, конечно, не приняли бы; нужда выучила и платье шить, и сапоги тачать.

Тянули да высушивали оленьи жилы, какъ дѣлають самоѣды—выходили шитки, выбрали рыбы кости—вотъ и иголки. Надоѣло ѣсть вареное и жареное мясо, — стали коптить и ѣсть копченое, ѣли безъ хлѣба, — весь вышелъ,—но съ солью, ее вываривали изъ соленой морской воды, на сковородкѣ. Пили ключевую воду: ея много бьетъ повсюду между скалами, и стекаетъ она въ море маленькими ручейками. Когда стало прибѣгать много песцовъ и лисицъ—выдумали дѣлать самострѣлы. Нашли доску, нашли крѣпкіе и гибкіе еловые сучья, а затѣмъ помогъ свой опытный глазъ, который привыкъ налаживать пулю прямо въ мордочку лѣснаго звѣря, чтобы не попортить шкурки. Съ самострѣломъ, съ желѣзнымъ крюкомъ и нѣсколькими гвоздями, они не только защищались отъ звѣрей, но и охотились на нихъ. Охота была не мудреная: выложить мясо на крышу и прибѣгаютъ либо песецъ, либо лисичка. Въмѣсто часовъ для счета времени въ темныя ночи смастерили плошку. Стало протекать сало, плошку обожгли и облѣпили тѣстомъ.

Въ шесть лѣтъ такъ наловчились ходить и бѣгать, сдѣлались столь быстрыми на ходу, что могли бы состязаться со скороходами.

Разъ пустынники выбѣжали на берегъ дрова собирать,—взглянули въ родимую сторону, а тамъ парусокъ заблѣлъ — словно заблудшій небесный посланецъ. Сложили дрова въ кучу—зажгли. На длинный шесть поя-



зали оленью шкуру. По огню и по флагу поняли съ корабля, что на острову живые люди. То было иностранное судно. Корабельщики спустили лодку, приняли отшельниковъ, за 80 руб. съ брата, доставили въ Архангельскъ, до котораго отъ Грумонта, при попутномъ вѣтрѣ, дней 10—12 ходу. Весь городъ ходилъ смотрѣть на грумонтскихъ схимниковъ толпами, какъ на диковинку и великое чудо. На одномъ диковинкой была шуба въ родѣ мѣшка, вся изъ чернобурыхъ лисицъ, по петербургскимъ цѣнамъ тысячи на три; на другомъ—мѣшокъ изъ бѣлыхъ лисицъ, также рѣдкостныхъ. Разсматривали вывезенныя ими драгоцѣнности: 50 пудовъ оленьяго жиру,

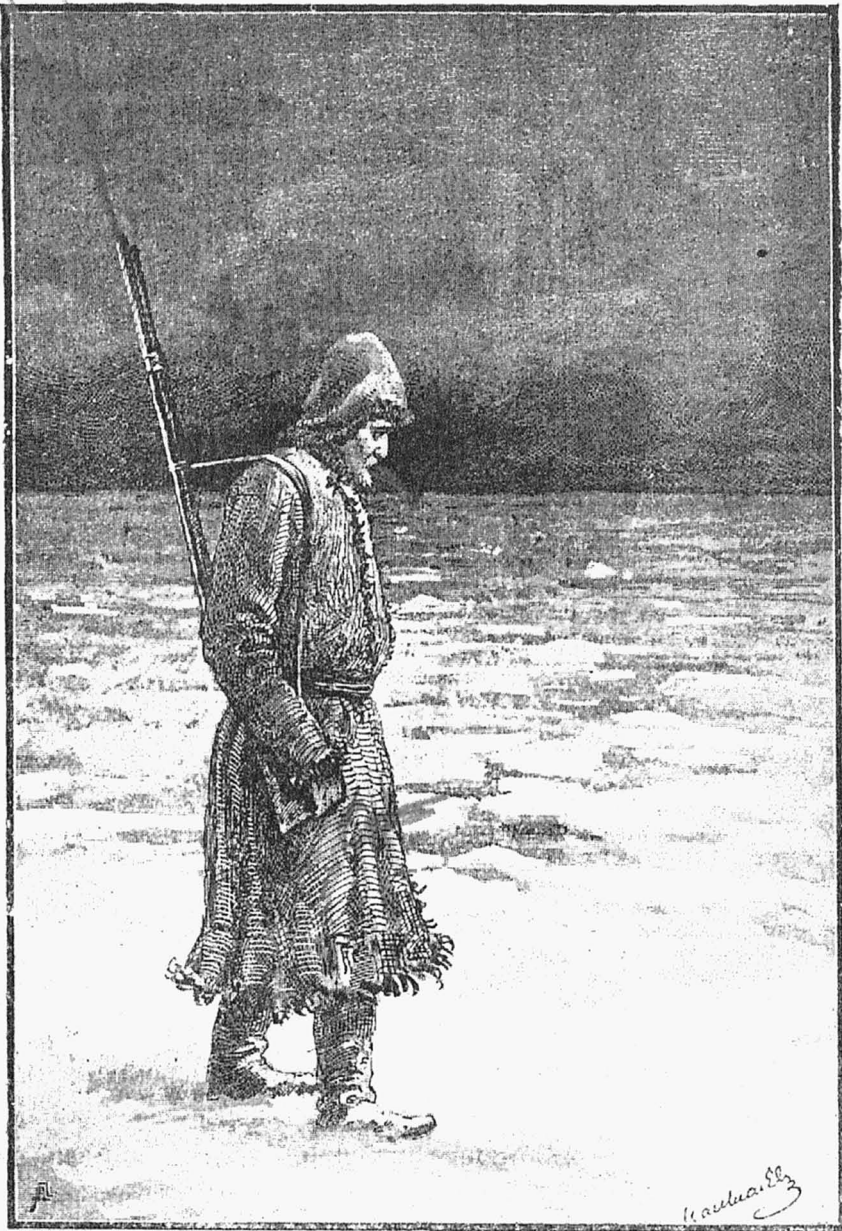
200 оленьихъ кожъ, 10 шкуръ бѣлыхъ медвѣдей и очень много бѣлыхъ и синихъ лисицъ. За шесть лѣтъ разсказовъ на полгода, да радостей въ семьѣ, что и на сотнѣ воевъ не свезешь. Въ то время, какъ они на лодкѣ входили въ рѣку Двину и въ городъ Архангельскъ, жена кормщика Алексѣя Химкова шла по мосту. Увидавъ и узнавши отпѣтаго и оплаканнаго мужа, она въ радостяхъ потеряла голову, заметалась, забыла про мостовыя перила и бросилась съ моста прямо въ воду. Ее однако успѣли спасти и приняли на подоспѣвшую лодку.

Каково жилось имъ шесть лѣтъ — можно судить по разсказу одного бывальца, который все это самъ перетерпѣлъ въ одну зимовку и съ которымъ я встрѣтился на рѣкѣ Печорѣ, въ деревушкѣ Никитцахъ, подлѣ самаго студенаго океана. Въ избѣ нашей собралось довольно народу слушать старика, въ сотый разъ и, какъ оказалось потомъ, — подзадоривать. Бабъ старикъ поспѣшилъ выслать вонъ изъ избы, промолвивъ: «воютъ все, говорить не даютъ».

Послѣ такого торжественнаго вступленія старикъ Антипъ Прокофѣичъ началъ свою повѣсть, которую я передамъ, какъ сумѣю и вспомню.

«Промышляли мы звѣря на Маткѣ всю весну и лѣто; а звѣря въ тотъ годъ неосвѣтимая сила, такъ и лежалъ по берегу-то плашмя, что полѣнья. Отстать, кинуть-ли, моченьки не хватаетъ, что ни утро, то и подмываетъ тебя: «и сегодня ступай, коли де его, руби его». Пороху было въ залишкѣ. Сосѣди домой побѣжали, наказали мы имъ чтобъ прислали судно побольше, подождемъ, молъ здѣсь. Авось, молъ, зима-то позамедлить, не даромъ-де звѣря идетъ къ намъ все пуще и пуще. Не надо-бы зимѣ ранней быть, да такъ вотъ и ждемъ недѣлю, другую, третью. Надо-бы ужъ и судну придти, потому вѣтра все съ бе-

регу, горные, падаютъ, а по вѣтру съ Печоры до Матки на парусахъ всего три дня ходу. Глядимъ, а ужъ на четвертую недѣлю четвертый день пошелъ; ждемъ, ужъ защемило наши сердечушки туже, да туже. Въ боязнь впали; не бывать, молъ, намъ эту зиму дома, не пашли, знать, наши судна. Дѣло худое. Помолился я Богу на пятая сутки, и пошелъ, по своему [по обычаю на море смотрѣть: покажется парусокъ— наше судно бѣжить. Иду это я къ морю и думаю, о чемъ бы и не слѣдъ въ ту пору вспоминать: домой, молъ, прѣйду, жена встрянетъ, ребятенки заластятся, сосѣди съ разговорами придуть, вина выставлю, пить станемъ, пѣсни запоемъ... Думаю все это, идучи къ морю, а самому и не въ домекъ, что вѣтеръ не вчерашній тянетъ. Подставилъ я ему щеку, востокомъ сказался, тѣмъ не попутнымъ, что изъ самой-то дали морской отъ вѣковъ тянетъ. Такъ у меня въ ту пору ноженьки и подкосились: словно подъ жилки кто меня полѣномъ урѣзалъ. Такъ и присѣлъ; иначе, оправился, дальше пошелъ и море увидѣлъ. Кругомъ бѣлое море, а воды на немъ ни слезинки, ни капельки; весь ледъ, кругомъ ледъ. Пошелъ къ своимъ въ избу, да и взвылъ, рассказалъ имъ все; только по бедрамъ ударили, да головушки понурили. Теперь-же жди до весны горнихъ-то вѣтровъ, а какъ-никакъ зимовать видно надо. Помолились мы Богу, крѣпко-на-крѣпко,—да и зазимовали... Затерло насъ льдами, затинуло кругомъ, что ни входу, ни выходу. Хочешь ты,—въ снѣгъ зарывайся, хочешь,—въ избѣ сиди, да надѣйся. А вѣдь избы наши извѣстны: сверху мочить, съ боковъ дуетъ, снизу всего тебя насквозь до послѣдняго суставчика сыростью пробираетъ, потому избы эти строены и невѣсть въ какую пору, и невѣсть изъ чего. Въ такой-то отъ избѣ и мы сказки сказывали, въ кулаки дули, съ ноги-на-погу перескакивали, да думали: вотъ кабы Господь



сиѣгу намъ накидалъ побольше, хорошо-бы было. И за этимъ не стало дѣло. На Кузьминку (1-го ноября) наметало его такую пропасть за ночь, что потомъ цѣлый день отгребались. Въ избѣ стало теплѣе и полъ промерзъ, и не брызгалъ. Такъ, гляди, иная бѣда навязалась: солныш-



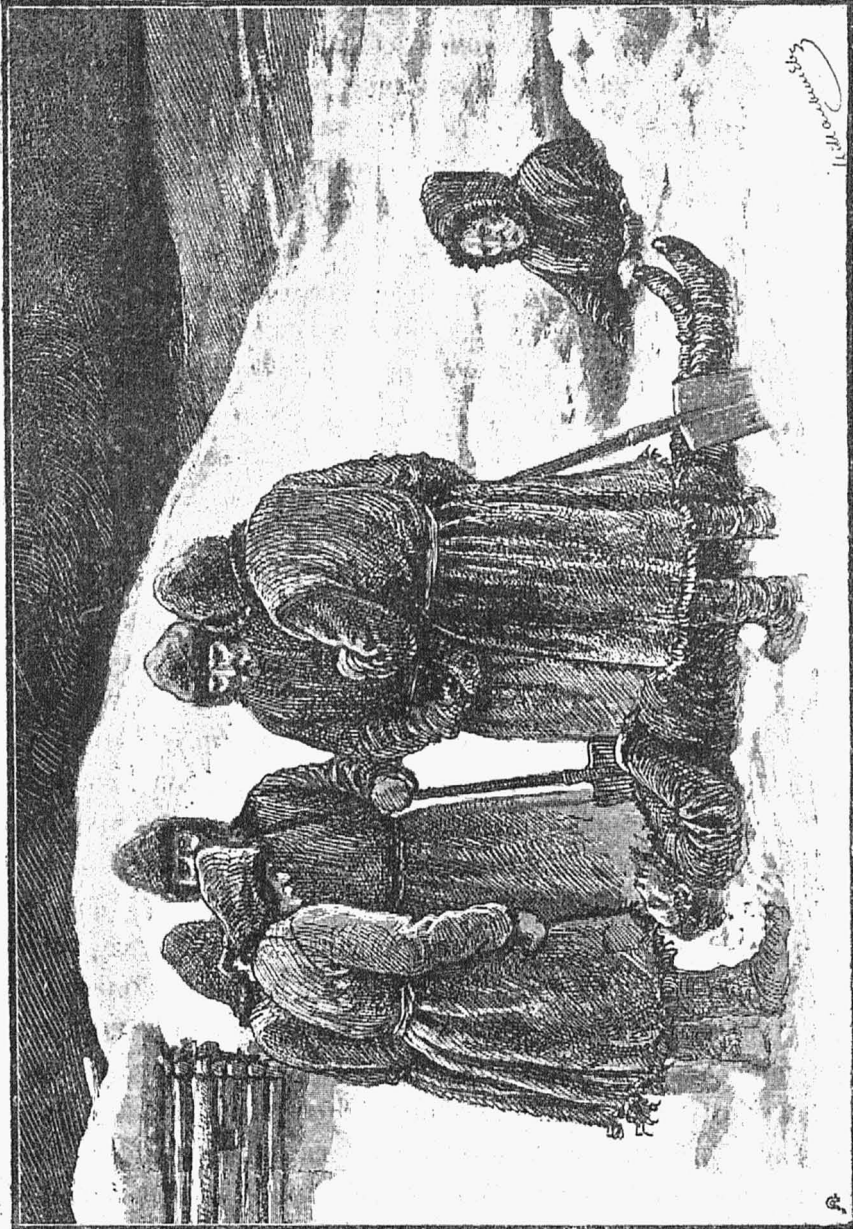
Ошкуй, или бѣлый медвѣдь.

ко скрылось. А то поглядишь бывало, какъ это оно постоитъ на небѣ-то краснымъ такимъ, да большимъ пре-
большимъ, такъ къ примѣру съ полчаса по времени, да и скроется. А тутъ тебѣ и выглядывать перестало. Чайки улетѣли, утки потомъ, моржи пропали, ни реву, ни свисту, — еще того хуже пришло, хоть самъ себѣ въ ноги свищи. Одинъ ошкуй пугать, да воровать приходилъ. Стали стрѣлять по немъ, убили троихъ, мясо собакамъ пригодилось. Четвертаго поранили, — думаемъ скажетъ

другимъ, что дерутся-де, не ходили-бы, — такъ инъ еще пришли; одинъ совсѣмъ въ избу лѣзь и собаку одну изломалъ. Угодили ему подъ сердце, — намъ же достался. На Введеньевъ день и дня знать не стало, все едино, что ночь; ошкуй пересталъ ходить. «Ладно, молъ, своякъ, надумалъ ты этакъ-то, однимъ горемъ меньше стало!» А до того начнутъ бывало эти ошкуи въ ноги свистать одинъ за другимъ: и надрывно и боязно. Опять больно темень-то одолѣла; ничего не распознаешь. Рѣшили на то, что коли въ одной плюшкѣ ночникъ сгорить — день прошелъ, въ другомъ ночникѣ порѣшилось сало — ночь прошла; и досчитались мы этакъ-то, по нашему счету, и до Рождества Христова. Да не на радость досчитались; не было у насъ изъ ѣды ни снѣга-пороха, рыбы какой по осени-то наловили — всю поѣли, птицы до Филинокъ-то позапасли, такъ и той нѣту, да опять же и грѣхъ мясо въ постъ ѣсть: на томъ свѣтѣ и водицы не дадутъ напиться. Наступило Рождество, а намъ и разговѣться нечѣмъ: день-то сидѣли горевали, пѣсни было, на утѣху свою, къ вечеру-то заплѣли, да на голодное-то брюхо голосъ не потекъ. Бросили! Былъ съ нами молодецъ одинъ, Тимохой звать, ушелъ, не сказавши слова; день пропадалъ, вернулся радостный такой, шутить: «хотите, говорить, помирать, такъ сказывайте; могилы-де вырылъ». Да какъ-же молъ, Тимофеюшко, ты могилы-то вырылъ, когда землю теперь и огнемъ не проберешь? «Я, говорю, во снѣгу вырылъ». Да мы, молъ, не медвѣди, смѣемся ему. Ты, молъ, дѣло-то сказывай... «А какое-де вамъ дѣло сказывать, ѣсть, чай, хотите?» Ну да какъ, Тимофеюшко, не хотѣть, посмотри ты на насъ, осунулись; опять же цѣлый день тошнить, знобить, не согрѣмся; во рту горечь такая, словно смолу ѣли; опять же десны припухать стали, а морошку, самъ-де знаешь, еще

къ Николину дню всю поѣли. И какъ теперь все это вижу, даромъ что 30 лѣтъ прошло; ухмыляется нашъ шутникъ опять зашутить, изъ избы вышелъ, да принесть намъ... Принесть-то онъ намъ оленя дикаго, теплый еще... Стали мы кровь пить, мясо такъ и не жарили, сырымъ ѣли... И ничего, сладко таково и наѣлись скорѣ. Пить захотѣлось — натаяли сибѣгу, напились. Къ вечеру голова разболѣлась, тошнота доить начала, не выдержали... А Тимоша нашъ все шутить, никогда этого съ нимъ не бывало, думчивой былъ такой, непривѣтный. Согреѣшилъ я на ту пору, подумалъ: передъ горемъ, молю, ты, Тимофеюшка, раскудахтайся. Ему-то я о томъ не сказалъ, а ребятамъ такъ понечаловался. «Такъ, говорили, съ большой тоски дурить, да опять же и вѣра наша, что если ты цыгги боишься, больше смѣйся, больше бѣгай, шевелись, не пристанетъ. Вотъ и Тимофеюшка нашъ дурилъ еще день, да и смолкнулъ. День молчить, а на третій и слегъ. Слегъ, что бревно слегъ, святая душа, Богомъ данный товарищъ... милый человекъ. У насъ сердечушки защемило: такъ-то вотъ мы всѣ подъ Господомъ! Упаси, молю, его Святая Богородица!

Лежить нашъ Тимофеюшко на нарахъ, лежить — охаетъ. Кто изъ насъ ни подойдетъ, опросимъ: что, молю, ты, муже? «Ослабъ», скажетъ. Ослабъ, да ослабъ, охаетъ сталъ пуще, по ночамъ вопить благимъ матомъ. Мы опять къ нему: не надо-ли чего? «Ничего, говорить, не надо». Да и дать было нечего. А вотъ, говорить во рту горечь, и плюнулъ, чернетью такой плюнулъ, словно изъ трубы изъ печной, и десна показало: пальца въ два раздуло; дотронулись мы до нихъ пальцемъ — кровь пошла. Стали оглядывать, блѣдный такой лежить, щеки синія и осунулись, подъ глазами синяки въ пятакъ мѣд-



ный. Опомнится когда, опять окликнешь: не надо-ли
моль, чего? Такъ вотъ, говорить, что надо: коли живы
будете безъ меня, да домой сбѣжите, родительское свое
благословеніе на вѣки нерушимое посылаю всѣмъ, и ру-
гать, моль, себя не велѣлъ. И сталъ онъ тутъ показы-
вать про родныхъ такъ слезно, голосомъ дрожить, самого
такъ и вѣдетъ судорога. Головушкой-то своей побѣдной
покачивается. Мы тоже за нимъ: не втерпѣжъ ужъ стало,
ревемъ!.. И не было тутъ ни единого человѣка, у кото-
раго-бы слезы не текло. Больно ужъ печально было
смотрѣть, какъ душа-то человѣчья тяготится. Глядимъ
опять: закатилъ нашъ Тимоша глаза свои, да съ тѣмъ мы
его и видѣли. Померъ несчастнымъ дѣломъ. Григорій
молитву читалъ, я обмывалъ его, сообща могилу вы-
копали въ снѣгу. Весна, смекаемъ, придетъ, да отойдетъ
мать-сыра-земля—туда спрячемъ. Такъ и сдѣлали. И все
нашъ Тимофеюшка послѣ кончины своей намъ мерещился,
душеньки наши томилъ, словно камень тяжелый на все
накладывалъ. И теперь вотъ, ужъ очень обидно вспоми-
нать про его кончину... Еще троихъ товарищевъ потеряли:
двое отъ той-же цынги истаяли, хоть и олешковъ ловили,
теплую кровь пили; опять же и въ пѣсняхъ и пляскахъ
недостачи не было; бѣгали, сугробы раскапывали; зря,
ради дѣла, гору обледали водой — катались съ нея, и
саночки такія сколотили. Всего было! Третій товарищъ,
по очереди, за пищей ходилъ, съ ружьемъ за оленями,
да и не возвратился. Надо бы медвѣдю съѣсть, такъ па-
ту пору такой снѣгъ палъ, что всю нашу избушку за-
валилъ сажени на три глубины. Заблудился, стало, да и
замерзъ; нашли послѣ далеко, верстъ за десять; что ки-
сель, совсѣмъ загнилъ. Тоже слезы были, могилу копали
большую, да всѣхъ въ одну и положили, и крестомъ
осѣнили деревяннымъ. И теперь крестъ-отъ этотъ можно

узнать. Вотъ, что ни бываю на Маткѣ, у креста у этого завсегда по праздникамъ молитвы пою, какія знаю...

На Афанасья (18 января) такъ, надо быть, по нашему счету, первый мы свѣтъ увидѣли. Заря занялась, мы и ночникъ погасили, такъ эдакъ на часокъ мѣста; а на Аксию Полузимницу (24 января), глядимъ, и солнышко на горахъ заиграло; хоть и не видать было его, а поиграло-таки съ часъ мѣста; смотримъ на Стрѣтвевъ день (2 февраля), оно, батюшко-красно-солнышко; во всей-то во своей красотѣ изъ-за горъ-то и выглянуло. И такъ мы ему всѣ обрадовались, заплясали, цѣловаться начали, ей-Богу!.. Отецъ, молъ, ты нашъ родной, при тебѣ теперь не скучно будетъ, радость ты, молъ, наша. Такъ это мы ему все, что человѣку, сказали во очи, ей-Богу! Словно одурѣли всѣ, зиму-то что медвѣди вылежамши. Прошли на ту пору Евдокеи (1 марта), прошли по нашему счету и 40 мучениковъ (9 марта); — показались по снѣгу проталинки, мягкія мѣста по тундрѣ-то отходить стали. Около Благовѣщенія запримѣтили, что мохъ закудрявился, отошелъ — значить. Ну, думаемъ, Божья благодать осѣняетъ. Ошкуй проснулся, прошелъ вдалекѣ мимо насъ въ морѣ, гдѣ ужъ на то время полыньи стали примѣтны. Наступилъ и великъ-день — Благовѣщенье, большой у Господа праздникъ. Сказано: на этотъ день и птица гнѣзда не вьетъ, а по нашему на тотъ день и работать нельзя. Вышли мы потому изъ избы, стали на востокъ, да и запѣли церковныя стихиры, какія знали; и пѣли мы пока солнышко на виду было, часа, надо-быть, три пѣли, всю всюнощную и изъ обѣдни, что знали — все перепѣли, и такъ согласно, что мнѣ, поди и не сдѣлать теперь такъ-то. Какъ теперь помню, голосами закручиваемъ, выводимъ; — ну одно слово: дьячки — да и все тутъ! Съ Марьи (первыхъ чиселъ апрѣля), во весь

тотъ мѣсяцъ земли оттаяло много; морозъ, почитай, гулялъ въ кою пору, да вѣдь въ нашихъ мѣстахъ безъ того не могли думать, нельзя... Такъ ужъ отъ вѣковъ. Къ Егорьеву дню (23 апрѣля), озерки отошли и ручьи съ горъ побѣжали; на вешняго Николу много ужъ было ихъ. А снѣгъ тамъ во все вѣдь лѣто видѣнъ; какъ онъ тамъ отъ сотворенія міра легъ, такъ и лежитъ, надобить. Объ этомъ и разговаривать больше не будемъ. На Оедосью (29 мая), два гуся прилетѣли и гагара. Покричали они, погоготали часъ, другой третій и улетѣли. Дня два потомъ ихъ не видать было; никого не видать. Передовые, молъ, знать, были эти; повѣстить насъ прилетѣли, да осмотрѣться: хитра, вѣдь птица то. На третій день слышимъ крикъ да крикъ, стадо за стадомъ. И гуси, и гагары эти, утки опять, лебеди, чайки разныя, и клушн, и моевна, и сизые тулунаны, и пяташки, — всѣ прилетѣли. Ну съ той поры въ пищѣ намъ недостатку не было. На этотъ счетъ ужъ очень было хорошо. Опять же крѣпкіе вѣтры ледъ понесли въ голомя; губы прибрежныя очищаться начали. Около Петра Аюонскаго (въ первыхъ числахъ іюня), щавель показался, на горахъ цвѣты какіе есть, звѣробой (чернобыльникъ), травка мелкопьякая такая зазеленѣла. Лѣто пришло и сердце отошло. Слава, молъ, Богу. Хоть другого чего и мало растеть на Маткѣ, ничего больше не будетъ. На иной еркѣ, эдакъ съ $1\frac{1}{2}$ аршина вышиной, пожалуй, почки распускаются, да въ листь не перейдутъ до скончанія вѣка — а все же, молъ, лѣто пришло, тундры, каменный берегъ, озера, рѣченки всѣ оголились. Стало море, замѣсто льду, плавикъ выкидывать: гдѣ щепочку, гдѣ бревешко... Моржи, морскіе зайцы, нерына, бѣлуга выставать стали... Петровъ день на дворѣ... Скоро быть нашимъ промышленникамъ. А какъ сталъ день, замѣсто ночи, да крѣпче пришлось

тосковать намъ, со дня на день дожидаячись... Смотримъ: парусокъ-то осенній по лѣту ужъ по этому и забѣлѣлся, да и не одинъ, а пять, шесть семь, да и больше. Ну! радостей тутъ—извѣстно ужъ дѣло,—много было всякихъ. Тутъ опять слезы, да ужъ не такія, не прежнія; эти вѣдь лучше, слаще!

— Вотъ тебѣ и все,—завершилъ свою рѣчь старикъ, приподнявшись съ мѣста.



Кабинет Севера
Обл Библиотеки
им. А. Н. Добролюбова