

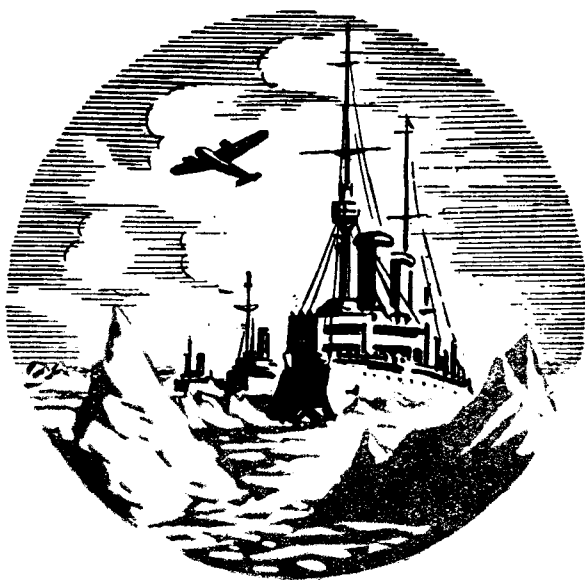
# Советская Арктика

91 (с11) (05)

с 56

0-170315

116



№ 9

СЕНТЯБРЬ — 1940



## Жизнь полярных станций

П. ЖУКОВСКИЙ<sup>1</sup>

### ПОЛЯРНАЯ СТАНЦИЯ УЭЛЕН

**В** одном километре от чукотского селения Уэлен на галечной косе расположена полярная станция Уэлен.

В 1933 г. с мыса Дежнева сюда были доставлены первые три небольших домика, а через несколько месяцев, в феврале 1934 г., здесь уже самоотверженно работали по спасению челюскинцев полярники-орденоносцы: начальник станций т. Шоломов, метеоролог т. Хворостянский и комсомолка-радистка Людмила Шрадер.

Полярники, зимовавшие на полярной станции Уэлен в 1933—1934 гг., теперь, пожалуй, ее не узнали бы. Вместо трех тесных и неудобных домиков системы Свирина—15 зданий, в том числе четыре жилых дома, радиостанция, магнитная обсерватория, баня, свинарник и другие хозяйственные постройки. Все жилые помещения тщательно отремонтированы, комнаты обшиты фанерой, снаружи дома обиты тесом и покрашены. Вся станция и находящийся поблизости чукотский посёлок электрифицированы. Электричество не только в жилых комнатах,

оно освещает и метеорологическую площадку и улицу.

Полярная станция Уэлен — самый восточный пункт Советской Арктики. Она расположена на берегу Берингова пролива — ворот из Арктики в Тихий океан. Гидрологические исследования на этой станции ведутся с 1934 г., но организованы они были настолько плохо, что за первые 3 года гидрологи не собрали почти никаких сведений. Только весной 1937 г. начали производить гидрологические разрезы через Берингов пролив к берегам Аляски по треугольнику: Уэлен — Сердце-Камень — мыс Хоп — остров Ратманова — мыс Дежнева. Особенно много гидрологических разрезов было сделано зимой 1939/40 г. У станции был катер, на котором и производились эти исследования.

Работа гидрологов в этом пункте Арктики очень трудна. Чукотское море часто бывает не спокойно. Сильные штормы, неустойчивый припай, частое торошение льдов, а в самом проливе сильный дрейф льда зимой крайне затрудняют работу гидрологов.

В начале сентября 1938 г. группа наших гидрологов (тт. Суханов, Бордовский и Шумский) и моторист т. Егоров попали в небывалый

<sup>1</sup> П. И. Жуковский был начальником полярной станции Уэлен в 1938—1939 гг.

шторм. У катера слетел винт, а сам он, как футбольный мяч, был выброшен на камни. Гидрологи 21 день прожили среди утесов острова Ратманова. Они были вывезены оттуда самолетами.

Потеря катера не остановила, однако, гидрологических исследований.

На арендованном у колхоза вельботе и даже на своей шлюпке-шестерке гидрологи продолжали работу. Рискуя жизнью, они часто выходили в открытое море на 90—100 км от берега и к концу года выполнили программу на 450%. Кроме того, в подарок XVIII съезду ВКП(б) мы провели 16-суточную станцию на припайе в 11—12 км от станции и полуинструментальную съемку уэленской лагуны. Горячую пищу гидрологам доставляли на лыжах.

Полярная станция Уэлен является опорным пунктом для освоения новых воздушных трасс. Большую роль поэтому играют здесь аэрологические и метеорологические наблюдения. Они помогают синоптикам образцово обслужить корабли и самолеты во время навигации. Наши метеорологи тт. Рудич и Ирецкий перевыполнили план с оценкой «отлично». Раньше эту работу проводили три метеоролога. Тов. Рудич и Ирецкий успевали еще помогать и гидрологам.

На полярной станции Уэлен имеется единственная на всем восточном побережье Арктики магнитная обсерватория. Она была оборудована в домике системы Свинина в мало благоприятных для работы условиях. Однако магнитолог т. Успенский, с большой любовью отнесшийся к своим обязанностям, успешно выполнил всю программу. Изыскивая различные способы, чтобы поддержать в павильонах необходимую температуру, он увеличил количество сроков наблюдений и сдал научные мате-

риалы за 2 года с оценкой на «отлично». Когда же в Уэлене была организована неполная средняя школа, т. Успенский нашел время и для того, чтобы преподавать в ней математику.

Радиостанция Уэлена, кроме судов и самолетов, обслуживает также и организации Чукотского района. Она могла бы удовлетворить нужды навигации и чукотского населения гораздо в большем объеме, но этому мешают частые магнитные бури в районе Уэлена. Настало уже время увеличить мощность радиостанции.

Селение Уэлен — центр Чукотского района, занимающего половину всей территории Чукотского национального округа и простирающегося на 800 км по побережью от бухты Преображения на юге до селения Ванкарем на севере. В районе 18 тысяч жителей. Все это возлагает на коллектив полярной станции Уэлен большие и почетные задачи по политическому и культурному обслуживанию местного населения.

Работники станции, партийные и непартийные большевики, принимали активное участие в работе местных организаций, помогали им выполнять директивы партии и правительства, оказывали населению врачебную, педагогическую и культурную помощь. Полярная станция очень скоро стала тем притягательным культурным центром, к которому обращаются с самыми различными запросами не только оседлое население Уэлена и других ближайших селений, но и кочевники.

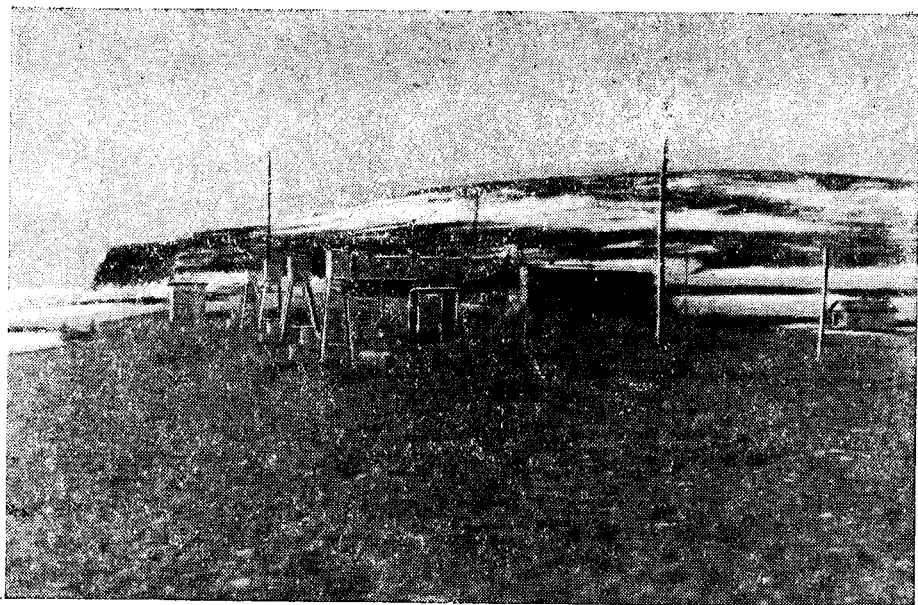
Районным организациям огромного по территории Чукотского района было трудно, например, охватить все 18 тысяч человек во время переписи населения. Наш коллектив выделил в помощь им четырех товарищей: Божко, Ирецкого, Бордовского и Кровца. Они выполнили большую работу по пе-

---

НА ВКЛЕЙКЕ: АЭРОЛОГ ПОЛЯРНОЙ СТАНЦИИ НА ОСТРОВЕ ДИКСОН О. М. ОЛИКОВА  
ЗАПИСЫВАЕТ ДАННЫЕ НАБЛЮДЕНИЙ ЗА ПОЛЕТОМ ШАРА-ПИЛОТА

*Фото Ал. Лесс*





*Общий вид полярной станции Уэлен*

*Фото В. Рудич*

реписи и получили за это благодарность от Чукотского райисполкома.

Работники станции коммунисты тт. Решетников, Бордовский и др. неоднократно на несколько месяцев выезжали в колхозы селений Инчоун, Каукан и Дежнев и на месте помогали колхозникам правильно организовать труд, социалистическое соревнование, учет и отчетность. Они помогли также вовлечь в охотничьи бригады женщин-чукчанок. Последнее мероприятие было особенно ценно для чукотских колхозов.

Коллектив полярной станции своими силами отремонтировал колхозам 18 руль-моторов, обеспечив своевременный выезд на охоту.

Не без участия коллектива полярной станции население Уэлена и ближайших сел стало отказываться от кабальных «услуг» шаманов и охотно пользуется теперь помощью врачей. Большую работу в этом отношении провел наш врач т. Божко. В течение двух лет он регулярно оказывал медицинскую помощь больным ближайших населенных пунктов. Авторитет советского врача у местного населения

был настолько велик, что за помощью к нему обращались не только в самых трудных случаях, когда шаман сам признавал свое бессилие, но даже и в тех случаях, когда можно было обойтись без врача. По настоянию т. Божко, на станции была оборудована специальная комната для приема больных из местного населения.

Пропагандисты и педагоги нашей станции периодически выезжали в ближайшие колхозы с докладами и беседами по важнейшим решениям партии и правительства, вели большую работу в местных школах. Тов. Бордовский был избран членом районного комитета ВКП(б). Тов. Успенский преподавал математику в пятом классе уэленской неполной средней школы. Я преподавал в школе историю народов СССР. Совместно с молодыми чукчами и эскимосами коллектив станции регулярно устраивал вечера самодеятельности, спектакли, киносеансы, на которые собиралось и взрослое население.

Но самая осязаемая помощь местному населению была оказана нашей станцией в 1938 г. Наш



*Снежный занос на полярной станции Уэлен*

*Фото Н. Ирецкого*

коллектив решил в порядке социалистического соревнования электрифицировать поселок Уэлен. За короткий срок была выполнена огромная работа. Для укладки кабеля на основной магистрали была прорыта канава длиной 1 400 м и глубиной 30—40 см. При этом пришлось выбросить около 3 500 кубометров мерзлой гальки. Заготовлено и доставлено плавом по лагуне в Уэлен 40 телеграфных столбов, проведен весь наружный и внутренний монтаж.

И вот, наконец, впервые на Чукотке в Уэлене зажглась лампочка Ильича. Трудно передать радость чукчей. Когда мы включили свет, в школе шли занятия. Ребята долго не могли успокоиться от восторга, бегая по всем классам и коридорам и проверяя, всюду ли горит такой свет. Не меньше радости было и у стариков. Они всем поселком собрались около школы и криками «какүмэ!»<sup>2</sup> приветствовали электричество.

<sup>2</sup> Возглас удивления у чукчей.

Сменив копотные жирники, керосиновые лампы и свечи, лампочка Ильича принесла чукчам большую радость и сыграла огромную революционизирующую роль в их быту. Электрический свет показал хозяевам яранг вековую грязь и копоть от жирников в углах полога и заставил женщин почистить свои жилища.

В электрификации поселка активное участие принимали сами колхозники-чукчи, и не только в качестве чернорабочих и землекопов. Двое молодых чукчей — Танат и Намырген, — обученные на полярной станции, участвовали в электрификации поселка в качестве механиков.

Раньше на Чукотке отдельными работниками высказывалось ошибочное мнение о том, что из эскимосов и чукчей нельзя подготовить специалистов. Выращиванию кадров из коренного населения не придавалось серьезного значения. Однако жизнь разбила эти отсталые настроения и доказала обратное. У молодежи местного населения

большая тяга к технике. Число молодых людей из коренных жителей, желающих учиться работать на машине, становится все больше и больше. На станцию с подобными просьбами приходят и девушки-чукчанки.

У нас на станции было четыре ученика: два эскимоса и двое чукчей. Мы организовали для них специальную школу по общеобразовательным и техническим дисциплинам. Учеба увязывалась с практикой на производстве. В программу обучения входили математика, физика, русский язык, электро- и радиотехника, моторное дело и история народов СССР. В результате кропотливой и настойчивой работы мы подготовили: двух радистов — Тутона и Лайвака, механика — Таната и моториста — Намыргена. В навигацию 1939 г. радисты Тутон и Лайвак уже самостоятельно несли вахту и работали с отдаленными станциями на магистральной линии. Танат остался в штате нашей станции в качестве второго механика.

Вместе с основами технических знаний молодые эскимосы и чукчи приобретали на станции элементарные культурные навыки. Надо было видеть, с каким восхищением 15—16-летние парни из коренного местного населения впервые в своей жизни мылись в бане. Баня была первой ступенью на пути приобщения их к культуре.

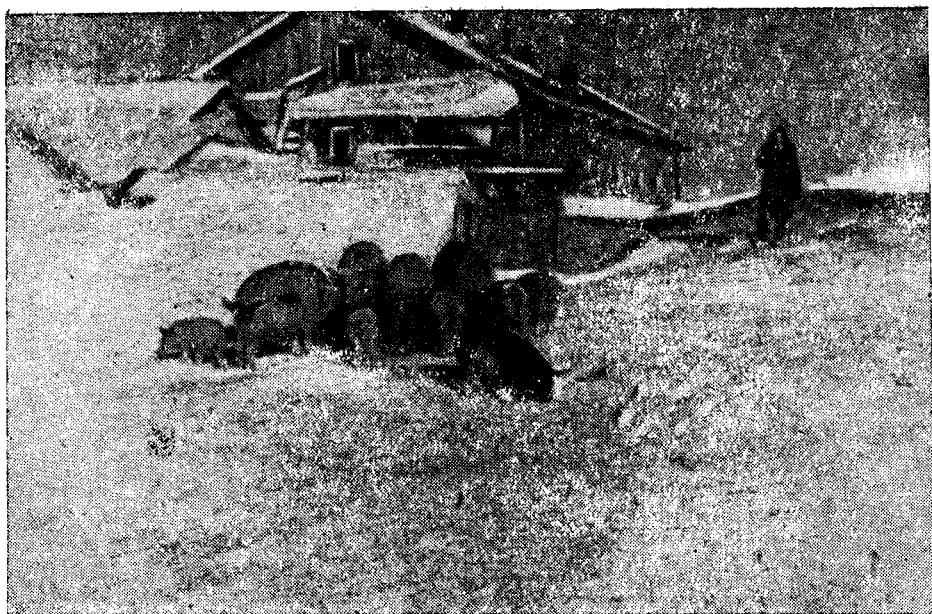
Молодые чукчи и эскимосы быстро усваивали культурные навыки работников станции. Они легко привыкли к постели и одеялу, научились стирать белье, носить европейские костюмы. Здесь, как и во всяком другом деле, большую роль сыграл личный пример. Кочевника-чукчу Намыргена мы поселили в одной комнате с гидрологом Бордовским. Коммунист Бордовский не докучал своему сожителю наставлениями о правилах поведения и призывами к культурной жизни. Намырген, видя, что всякий раз после бани Бордовский меняет по-

стельное белье, делал то же самое. Чукчи и эскимосы все чаще и чаще обращались к начальнику станции с просьбой помочь им материалами на устройство гардероба, штор и т. д. Они сами убирали свои комнаты, которые по чистоте и уюту скоро перестали отличаться от комнат работников станции.

Политическое сознание и активность наших учеников росли с каждым днем. Они были не только участниками, но сплошь и рядом инициаторами отдельных мероприятий.

Эскимос Тутон сначала принимал активное участие в оформлении стенгазеты, потом был избран членом редколлегии, а позднее — членом райкома ВЛКСМ. Красноречивей всего о росте сознательности наших учеников говорит следующий факт. Для многих эскимосов и чукчей, даже живущих на побережье, вследствие оставшихся религиозных предрассудков залезть в воду — целое событие, даже если бы в воде оказался погибающий человек или ценный груз. После того как молодые эскимосы и чукчи узнали в нашей школе, что такое революционная бдительность и охрана социалистической собственности, они стали вести себя иначе. Так, при выгрузке электрооборудования в воду упала четырехтонная катушка с кабелем. Механик т. Сычов моментально бросился спасать ценное имущество, а вслед за ним в воде оказались Лайвак и Намырген. Все трое пробыли в студеной воде до тех пор, пока не извлекли весь кабель.

Максимально используя самозаготовки, наш коллектив создал на станции вполне удовлетворительную продовольственную базу. До 1939 г. в Уэлен завозили коров на мясо. Обходилось это очень дорого, хотя и не вызывалось особой необходимостью. В Уэлене можно разводить свиней и покупать оленей на месте, получая таким образом более дешевое мясо. Свиньи хорошо переносят суровый северный климат и не требуют завозно-



*В 1935 г. полярники Уэлена купили в Петропавловске четырех поросят, а в 1939 г. уже имели от них стадо в 60 голов свиней. На снимке: часть стада свиней на выгуле.*

*Фото В. Рудич*

го корма, — можно кормить их отбросами из столовой и травой. В 1935 г. мы купили в Петропавловске 4 поросят, а в 1938—1939 гг. имели уже стадо в 60 голов. Это дало нам возможность круглый год иметь свежую свинину, малосоленный шпик. Мы наделили молодняком и полярников мыса Шелагского и др.

В заявках на 1939 г. мы уже отказались от завоза скота на мясо и сдали новой экспедиции 18 голов свиней, не считая молодняка. Уэлен богат также рыбой и дичью. Мы постоянно имели к столу свежую и малосоленную рыбу, а за весенне-летний период наши охотники в свободное от работы время заготовили около 1 500 уток.

Активное участие в создании собственной продовольственной базы принимал кладовщик-счетовод т. Решетников. На своем «незаметном» участке коммунист Решетников показал лицо члена партии. Благодаря его заботливому и внимательному отношению к своей работе нам не пришлось списывать

в расход ни одного килограмма испорченных продуктов.

В Уэлене очень большую роль играет собачий транспорт. Однако до 1939 г. ему не придавалось серьезного значения. Только в 1939 г. путем тщательного отбора и ухода за молодняком нам удалось вырастить выносливое и работоспособное племя собак.

\* \* \*

С каждым годом растет и укрепляется далекий Чукотский район. Уже теперь в районе пять неполных и одна полная средняя школы, две печатные газеты: «Советский Уэлен» — орган Чукотского политотдела Главсевморпути, в Уэлене, и «Чукотский полярник», в бухте Провидения. Растет и полярная станция Уэлен. Каждый год появляются новые постройки. Усиливается и расширяется работа коллектива станции среди местного населения.

Советские полярники на Чукотке с честью выполняют свои обязанности.